



შეზღუდული შესაძლებლობის მქონე პირთა ორგანიზაციების და  
შეზღუდული შესაძლებლობის საკითხებზე მომუშავე  
ორგანიზაციების საჭიროებების შეფასება

**რაოდენობრივი კომპონენტის ანალიტიკური  
ანგარიში**

თბილისი, 2023

## სარჩევი

მეთოდოლოგია.....	3
ძირითადი მიგნებები .....	6
ზოგადი ინფორმაცია ორგანიზაციების შესახებ .....	8
სამიზნე ჯგუფები და საქმიანობის სფეროები.....	10
წევრობა; ორგანიზაციის ტიპი და საქმიანობის სფერო.....	12
პროექტების განხორციელების გამოცდილება .....	14
ორგანიზაციის ინსტიტუციური მოწყობა/სტრუქტურული შემადგენლობა .....	17
ორგანიზაციული სტრატეგია .....	19
სხვადასხვა ინსტიტუტთან თანამშრომლობა.....	21
დასაქმების მაჩვენებელი .....	22
ფინანსური მაჩვენებლები.....	24
ორგანიზაციების გარემოს შეფასება.....	26

## მეთოდოლოგია

კვლევის რაოდენობრივ კომპონენტი მიზნად ისახავდა საქართველოს მასშტაბით შეზღუდული შესაძლებლობის მქონე პირთა ორგანიზაციების და შეზღუდული შესაძლებლობის საკითხებზე მომუშავე ორგანიზაციების გამოვლენას და მათი საჭიროებების შესწავლას.

### კვლევის საკითხები/თემები

კვლევის ფარგლებში შეგროვდა ინფორმაცია ისეთი საკითხების შესახებ, როგორებიცაა:

- ორგანიზაციის ტიპი;
- ორგანიზაციების ზომა;
- გეოგრაფიული და დემოგრაფიული კონტექსტი;
- გამოცდილების ხანგრძლივობა;
- სამიზნე ჯგუფები (შეზღუდული შესაძლებლობის ტიპის, ასაკის, სქესის ა.შ. მიხედვით);
- შშმ პირთა პოზიციონირება ორგანიზაციაში (არის თუ არა ორგანიზაციის დამაარსებელი შშმ პირი, არის თუ არა დასაქმებული შშმ პირი გადაწყვეტილების მიმღებ პოზიციებზე, არის თუ არა შშმ პირი დასაქმებული ნებისმიერ სხვა პოზიციაზე);
- ორგანიზაციის აქტივობა (განხორციელებული პროექტების რაოდენობა, ხანგრძლივობა, ბიუჯეტი)
- შიდა პოლიტიკის დოკუმენტების არსებობა (დოკუმენტაცია, სადაც განსაზღვრულია ორგანიზაციის სტრუქტურა, პროცედურათა სტანდარტიზაცია, ასევე მოცემულია შშმ პირებთან ურთიერთობის პროტოკოლი და მათი უსაფრთხოების სტანდარტების უზრუნველყოფის გზები);
- ორგანიზაციის მართვა (ვინ წარმოადგენს გადაწყვეტილების მიმღებ პირებს ორგანიზაციაში);
- ადამიანური რესურსი (ანაზღაურებადი და არაანაზღაურებადი თანამშრომლების რაოდენობა);
- ფინანსური მართვა;
- ინფრასტრუქტურა (მატერიალურ ტექნიკური ბაზა);
- ადაპტირებული გარემო (სამუშაო სივრცის ადაპტირებულობა შშმ თანამშრომლებისა და ბენეფიციარების საჭიროებებთან);
- თანამშრომლების მხრიდან უკუკავშირის შესაძლებლობა (მათ შორის შშმ თანამშრომლების ან ბენეფიციარების მხრიდან);
- კვალიფიკაციის ამალგების შესაძლებლობები (ტრენინგები, სამუშაო შეხვედრები თანამშრომლებისათვის);
- ადგილობრივ და სახელმწიფო ხელისუფლებასთან თანამშრომლობა;
- ფინანსური უზრუნველყოფის წყაროები / მხარდამჭერი ორგანიზაციები;

კვლევის რაოდენობრივი კომპონენტისათვის ინსტრუმენტს წარმოადგენდა ანკეტა. კვლევის ინსტრუმენტების შემუშავებაში მონაწილეობა მიიღეს ექსპერტებმა შშმ პირთა და ორგანიზაციული განვითარების კუთხით. ანკეტის საბოლოო ვერსია შეთანხმდა კვლევის დამკვეთ ორგანიზაციის - „კოალიცია დამოუკიდებელი ცხოვრებისათვის“ წარმომადგენლებთან.

## საველე სამუშაოების აღწერა

ორგანიზაციების შესახებ ინფორმაციის შეგროვებისათვის გამოყენებული იქნა ანკეტირების მეთოდი. ეს უკანასკნელი გულისხმობს სტრუქტურირებული კითხვარის მეშვეობით რესპონდენტისგან კონკრეტული ინფორმაციის მიღებას. ანკეტირებისათვის შემუშავდა კითხვარის ელექტრონული ვერსია ODK სისტემის („Open Data Kit“) გამოყენებით. ამისათვის, კითხვარის საბოლოო ვერსია ინტეგრირდება ექსელის სპეციალურ ფორმაში, რომელიც ODK აგრეგატის („ODK Aggregate“) მეშვეობით საერთო ქსელში ჩაერთო. შეიქმნა სპეციალური ელექტრონული ბმული, რომლის მეშვეობითაც მიმღები ორგანიზაციები გადამისამართდნენ შესავსებ ანკეტაზე. შევსებული ანკეტები, მიმღები ორგანიზაციების მხრიდან დადასტურების შემდგომ, იტვირთებოდა სოციალური კვლევისა და ანალიზის სერვერზე, საიდანაც მიღებული მონაცემები ექსელის ან სხვა ფორმატით ჩამოიტვირთა.

ქვეყნის მასშტაბით, ორგანიზაციების მოძიებისათვის სოციალური კვლევისა და ანალიზის ინსტიტუტმა გამოიყენა რამდენიმე წყარო:

- შეზღუდულის შესაძლებლობის მქონე პირთა პროფილის კოალიციებში გაერთიანებული ორგანიზაციები (მაგ. „კოალიცია დამოუკიდებელი ცხოვრებისათვის“ წევრი ორგანიზაციები)
- სამოქალაქო საზოგადოების ორგანიზაციების ბაზა (საჯარო რეესტრი, მაგ. [www.cso.ge](http://www.cso.ge); [www.csogeorgia.org](http://www.csogeorgia.org);) )
- ინფორმაციის გამოთხოვა ადგილობრივი მუნიციპალიტეტებისაგან იმ ორგანიზაციების შესახებ, რომლებიც ადგილობრივ დონეზე საქმიანობენ - ეს იყო ორგანიზაციები, რომლებიც თანამშრომლობენ მუნიციპალიტეტთან, იღებენ მათგან დაფინანსებას, ან აქვთ ნებისმიერი სხვა ტიპის კომუნიკაცია.
- სამოქალაქო საზოგადოების ინსტიტუტის მიერ „სამოქალაქო საზოგადოების განვითარების ინიციატივის“ პროექტის ფარგლებში რეგიონებში შექმნილი რეგიონალური ჰაბები.
- თოვლის გუნდას მეთოდი - მონაწილე ორგანიზაციებს ექნებათ შესაძლებლობა ანკეტირების პროცესში, სპეციალურად გამოყოფილ ველში შეიტანონ ინფორმაცია რეგიონში ფუნქციონირებად სხვა არასამთავრობო ორგანიზაციების შესახებ.

სოციალური კვლევისა და ანალიზის ინსტიტუტმა შეეცადა საქართველოს იუსტიციის სამინისტროს საჯარო რეესტრის ეროვნული სააგენტოდან ინფორმაცია გამოეთხოვა იმ ორგანიზაციების შესახებ, რომელთაც თავიანთი სამუშაო მიმართულებებს შორის მოხსენიებული აქვთ შშმ პირთა საკითხები. თუმცა, სააგენტომ ბაზა ვერ მოგვაწოდა იმის გამო, რომ სააგენტოში დაცული მონაცემების დიდი მოცულობისა და სააგენტოს მიერ მიღებული გადაწყვეტილებების რაოდენობების გათვალისწინებით, ინფორმაციის სრულად მომზადება მნიშვნელოვან ადმინისტრაციულ რესურსს და გონივრულ ვადას საჭიროებდა.

რაოდენობრივი კომპონენტის საველე სამუშაოების განხორციელება 2022 წლის 1 დეკემბერს დაიწყო და 30 დეკემბერს დასრულდა. სამიზნე 270 ორგანიზაციას ელექტრონული კითხვარი თავდაპირველად ელექტრონული ფოსტის მეშვეობით დაეგზავნათ, რასაც შემდგომ კოორდინატორების მხრიდან მოჰყვა სატელეფონო კომუნიკაცია. კოორდინატორები ორგანიზაციებთან კომუნიკაციის პარალელურად ამოწმებდნენ ბაზაში შემოსულ ელექტრონულ კითხვარებს და იმ ორგანიზაციებს ხელახლა უკავშირდებოდნენ, რომლებსაც კითხვარი შევსებული არ ჰქონდათ. საველე სამუშაოების დაწყებიდან 2 კვირაში გამოკითხვის ტაქტიკა შეიცვალა. კერძოდ, დამკვეთის ინიციატივით შემუშავდა კითხვარის მოკლე ვერსია, რომ ორგანიზაციებს აღწერაში მონაწილეობის მეტი მზაობა გასჩენოდათ. საბოლოოდ, 155 კითხვარი შეივსო. აქედან 94 კითხვარი

სრულია, ხოლო 63 - მოკლე. 45 ორგანიზაციას კითხვარი არ შეუვსია, 28 ორგანიზაციას კვლევა არ ეხებოდა, იგივე რაოდენობის (28) ორგანიზაცია არ ფუნქციონირებს, ხოლო 14 ორგანიზაციასთან ვერ მოხერხდა დაკავშირება. იხილეთ ცხრილი #1 (დეტალური ინფორმაცია იხილეთ დანართში #1).

ცხრილი #1

	ორგანიზაციების რაოდენობა
მონაწილეობა მიიღო	155 <sup>1</sup>
უარი თქვა მონაწილეობაზე / არ შეავსო	45
არ ეხება	28
არ ფუნქციონირებს	28
ვერ მოხერხდა დაკავშირება	14
<b>ჯამი</b>	<b>270</b>

<sup>1</sup> ერთ-ერთმა ორგანიზაციამ - სამცხე-ჯავახეთის „დემოკრატ ქალთა საზოგადოება“-მ კვლევაში მონაწილეობის სურვილი სავსე სამუშაოების დასრულების შემდეგ გამოთქვა, როდესაც მონაცემები უკვე დამუშავებული იყო და ანალიტიკური ანგარიში იწერებოდა. შესაბამისად, ანგარიშში 155 ნაცვლად, 154 ორგანიზაციის შედეგებია წარმოდგენილი.

## ძირითადი მიგნებები

- გამოკითხული ორგანიზაციების უმრავლესობა - 54.5% - ბოლო 12 წლის განმავლობაში დაფუძნებული. ორგანიზაციების ხელმძღვანელებს/გადაწყვეტილების მიმღებ პირებს შორის, ვინც ელექტრონული კითხვარი შეავსო, უმრავლესობა არა შშმ პირია - 60%. თითქმის მეოთხედი (23%) შშმ პირის ოჯახის წევრია, ხოლო შშმ პირების წილი 17%-ია;
- კვლევაში მონაწილე ორგანიზაციების ნახევარზე ოდნავ მეტი (52%) საკუთარ თავს აიდენტიფიცირებს როგორც შეზღუდული შესაძლებლობის საკითხებზე მომუშავე ორგანიზაცია. 23% - შშმ პირთა ორგანიზაციას, ხოლო 16% - შშმ პირების მშობელთა ორგანიზაციას წარმოადგენს;
- ორგანიზაციების თითქმის მეოთხედის (24%) სამიზნე ჯგუფს შშმ ბავშვები წარმოადგენენ, ხოლო ზრდასრული შშმ პირები ორგანიზაციების 19%-ის სამიზნე ჯგუფია;
- ორგანიზაციები ყველაზე აქტიურად შემდეგ რეგიონებში საქმიანობენ: კახეთი - 17%, თბილისი - 15%, იმერეთი- 12.5% და სამეგრელო-ზემო სვანეთი - 12.5%;
- ორგანიზაციების 46% ეროვნული ან/და საერთაშორისო გაერთიანების/ქსელის/კოალიციის წევრია, ხოლო 48% - არც ერთი მათგანის წევრი არ არის;
- კვლევაში მონაწილე ორგანიზაციებიდან ყველაზე მეტი - 38% - სერვისის მიმწოდებელია; 24% სათემო ან თემის მიერ მართული ორგანიზაციაა;
- მიმდინარე პროექტები ორგანიზაციების 27%-ს აქვს. ორგანიზაციების წარმომადგენლებმა 100 სხვადასხვა დონორი დაასახელეს და მიუთითეს 127 პროექტზე, რომლებიც, დონორი ორგანიზაციების მხარდაჭერით, ბოლო 3 წელიწადში (1920-21-22) განახორციელეს;
- ორგანიზაციებმა, ბოლო 3 წლის განმავლობაში, პროექტების განსახორციელებლად საშუალოდ (Mean) მიიღეს 135,901 ლარი; მიღებული ფინანსების მინიმალური და მაქსიმალური მნიშვნელობებია - MINIMUM – 1000 ლარი; MAXIMUM – 2,596,363 ლარი;
- ორგანიზაციების წარმომადგენელთა ყველაზე დიდი ნაწილი (46.2%) მიუთითებს, რომ ორგანიზაციას ოფისი იჯარით აქვს აღებული. საკუთრებაში ოფისი ორგანიზაციების მეოთხედს (25%) აქვს, ხოლო ისეთი ორგანიზაციების წილი, რომლებსაც ოფისი არ გააჩნია - 17%-ია;
- ორგანიზაციების 18%-ს (N=17) აქვს ფილიალი სხვა რეგიონში. ხოლო, 6.5%-ს (N=6) ჰყავს წარმომადგენელი სხვა რეგიონში. ორგანიზაციების 72%-ს არ აქვს არც ფილიალი და არც წარმომადგენელი ჰყავს სხვა რეგიონში;
- ორგანიზაციების ძირითად ნაწილში დამფუძნებელთა რაოდენობა 1-2 (27%) ან 3-4 (32%) ადამიანამდე მერყეობს. ყოველი მეორე აცხადებს, რომ დამფუძნებელთა შორის არ არიან შეზღუდული შესაძლებლობის მქონე პირები;
- ორგანიზაციათა 57%-ის გამგეობის წევრებს შშმ პირები არ წარმოადგენენ, ხოლო 46%-ის შემთხვევაში - არც შშმ-ს ოჯახის წევრ(ებ)ი. როგორც აღმოჩნდა, ორგანიზაციების გამგეობებში შშმ-ების ოჯახის წევრები უფრო მეტად არიან დასაქმებულები (ოჯახის 1-2 წევრი - 38%), ვიდრე თავად შეზღუდული შესაძლებლობის მქონე პირები (1-2 შშმ პირი - 19%);
- რაც შეეხება ორგანიზაციის წევრთა და დამფუძნებელთა საერთო კრებას, გამოკითხულ ორგანიზაციათა დიდ ნაწილში (43%) ჯგუფის წევრთა რაოდენობა 1-5 შორის ვარიირებს. კვლევის ფარგლებში გამოკითხული ყოველი მეორე ორგანიზაციის საერთო კრების შემადგენლობაში შშმ პირები არ შედიან, 43%-ში კი, არც შშმ-ების ოჯახის წევრები მონაწილეობენ;

- იმ ორგანიზაციებში, სადაც აღნიშნული ჯგუფების წარმომადგენლები საერთო კრების წევრები არიან, შშმ პირების ოჯახის წევრების პროცენტული წილი უფრო მაღალია (ოჯახის 1-5 წევრი - 40%), ვიდრე თავად შშმ პირების (1-5 შშმ პირი - 25%);
- ორგანიზაციათა აბსოლუტური უმრავლესობა (98%) მკაფიო მისიის/ხედვის გათვალისწინებით მოქმედებს. ამასთან, ორგანიზაციათა 76%-ს შემუშავებული აქვს შიდა ორგანიზაციული სახელმძღვანელო, 70%-ს კი, გაწერილი აქვს ორგანიზაციული განვითარების სტრატეგიული დოკუმენტი და/ან სტრატეგიული გეგმა;
- რესპონდენტების უმრავლესობა აცხადებს, რომ ორგანიზაციის მიზნების მისაღწევად ხშირად ავრცელებენ ინფორმაციას მათი საქმიანობის შესახებ (73%) და აწვდიან სერვისებს/მომსახურებებს ბენეფიციარებს (70%); ამას გარდა, სულ მცირე, ყოველი მეორე ორგანიზაციის წარმომადგენელი ადასტურებს, რომ ქმნიან ურთიერთდახმარების ჯგუფებს (55%) და გეგმავენ ისეთ აქტივობებს, რომლებიც მოქალაქეთა განათლების/ცნობიერების დონის ამაღლებისკენაა მიმართული (50%). ორგანიზაციების ყველაზე დიდი ნაწილი სენსორული შეზღუდვის (მხედველობა - 65.6%; სმენა - 61.3%;) ან ფსიქიკურ ჯანმრთელობის პრობლემების (65.6%) მქონე შშმ პირებთან თანამშრომლობს;
- ორგანიზაციების მესამედი (33%) მჭიდროდ თანამშრომლობს ადგილობრივ ხელისუფლებასთან; ამდენივე არ თანამშრომლობს ბიზნეს სექტორთან (34%) და საქართველოს ფარგლებს გარეთ არსებულ სხვა სამოქალაქო საზოგადოების ორგანიზაციებთან (32.3%).
- როგორც ძირითადი შტატის თანამშრომლების (53.5%), ასევე პროექტის ფარგლებში დასაქმებული თანამშრომლების (47%) შემთხვევაში, ორგანიზაციათა შედარებით დიდ ნაწილს ჰყავს 1-10 თანამშრომელი.
- იმ ორგანიზაციების წილი, რომლებსაც არ ჰყავთ დასაქმებული შშმ ქალი (ძირითად შტატში-50.5%; პროექტის ფარგლებში-64.5%) ან კაცი (ძირითად შტატში-64.5%; პროექტის ფარგლებში-73%) თანამშრომელი, აღემატება იმ ორგანიზაციების წილს, რომლებსაც შტატში ან პროგრამის ფარგლებში დასაქმებული ჰყავს შშმ ქალი (ძირითად შტატში-44%; პროექტის ფარგლებში-28%) ან კაცი (ძირითად შტატში-30%; პროექტის ფარგლებში-19%); შშმ პირთა რაოდენობა იმ ორგანიზაციებში, სადაც შშმ პირები არიან დასაქმებულები, ძირითადად 1-4 ფარგლებში მერყეობს.
- ორგანიზაციათა უფრო დიდ ნაწილში შენარჩუნებულია არა შშმ თანამშრომელთა გენდერული ბალანსი როგორც ძირითადი შტატის თანამშრომლებს შორის (არა შშმ ქალები - 44%; არა შშმ კაცები- 49.5%), ასევე, პროექტის ფარგლებში დაქირავებული არა შშმ თანამშრომლების შემთხვევაში (არა შშმ ქალი-39%; არა შშმ კაცი-39%);
- 2020-22 წლის მონაცემებით, ორგანიზაციების დაახლოებით მეხუთედის წლიური შემოსავალი 300,001 და მეტ ლარს შეადგენდა (2022 წელი-21%; 2021 წელი- 21%; 2020 წელი - 19%);
- 2021-22 წლის განმავლობაში ორგანიზაციებისათვის შემოსავლის ძირითად წყაროებს წარმოადგენდა სახელმწიფოს მხრიდან დაფინანსება (47%) და გრანტები საერთაშორისო (38%) და ადგილობრივი (35.5%) დონორებისგან. ორგანიზაციათა 29% - თვის მნიშვნელოვან შემოსავლის წყაროს წარმოადგენს მომსახურების/პროდუქციის მიწოდება;
- ორგანიზაციული საქმიანობის წარმართვის თვალსაზრისით, დასახელდა ისეთი ბარიერები, როგორებიცაა: დაფინანსების (გრანტების ან სხვა შემოსავლის) ნაკლებობა (80%), კვალიფიციური კადრების ნაკლებობა (49%), შშმ საკითხებზე მომუშავე ორგანიზაციების

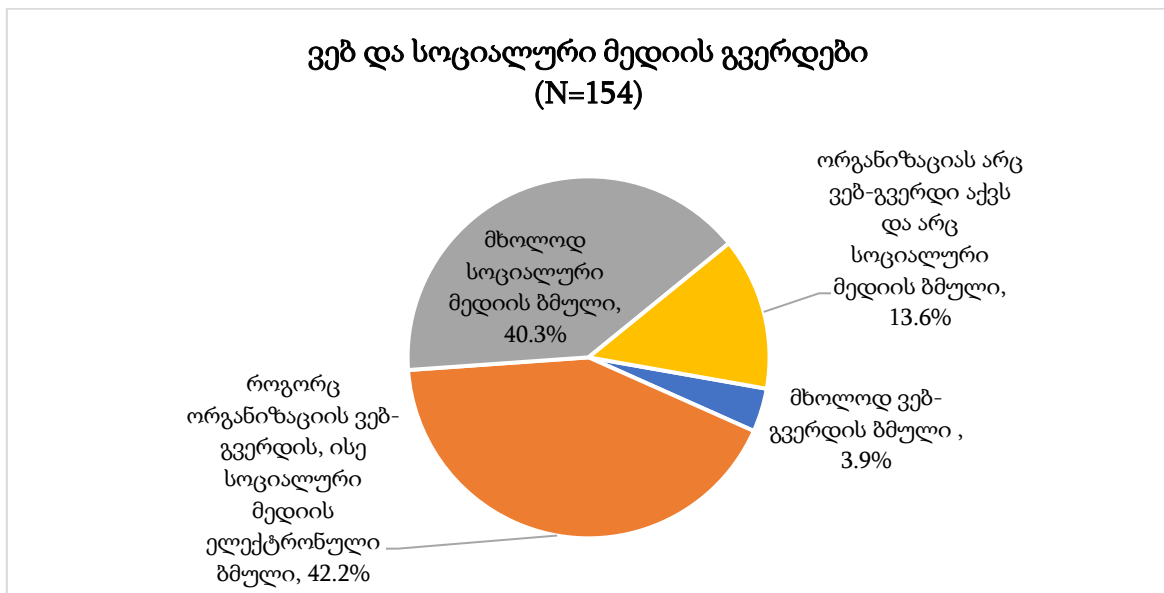
შესახებ ინფორმირებულობის დაბალი დონე საზოგადოებაში (26%) და ტექნიკურ-მატერიალური ბაზის არქონა/ნაკლებობა (24%);

- ფინანსური მდგრადობის მიღწევის თვალსაზრისით, ორგანიზაციების თანახმად, მნიშვნელოვან ბარიერს წარმოადგენს ის, რომ დონორების საკონკურსო პირობები რთულად შესასრულებელია ან არ ემსახურება ადგილობრივი ორგანიზაციების განვითარებას (49%). ასევე, ორგანიზაციათა მოსაზრებით, დონორების მიერ გამოცხადებული კონკურსები არ პასუხობს შშმ პირთათვის არსებულ რეალურ საჭიროებებს (42%). მნიშვნელოვან ბარიერად იკვეთება ადგილობრივი ორგანიზაციების დაფინანსებაზე სახელმწიფო ხედვისა და ასიგნებების არარსებობა (41%);
- კვლევაში მონაწილე ორგანიზაციები დამატებით ინფორმაციას ისურვებდნენ შშმ პირთა უფლებების ადვოკატირების (40%) საკითხებზე და შეზღუდული შესაძლებლობის საკითხებთან დაკავშირებული გადაწყვეტილების მიღებაში ჩართულობის (მაგ. ინკლუზიური მუნიციპალური ბიუჯეტირება) შესაძლებლობებზე (38%). ასევე, ორგანიზაციებისათვის საინტერესო საკითხად მიიჩნევა პროექტების წერა (37%).

### ზოგადი ინფორმაცია ორგანიზაციების შესახებ

აღწერაში მონაწილე 154 ორგანიზაციიდან 65-მა (42.2%) მიუთითა როგორც ორგანიზაციის ვებ-გვერდის, ისე სოციალური მედიის ელექტრონული ბმული. 62-მა ორგანიზაციამ (40.3%) მხოლოდ სოციალური მედიის, ხოლო 6-მა (3.9%) მხოლოდ ვებ-გვერდის ბმული მიუთითა. აღსანიშნავია, რომ 21 (13.6%) ორგანიზაციას არც ვებ-გვერდის და არც სოციალური მედიის ბმული არ მიუთითებია. (იხ. დიაგრამა #1).

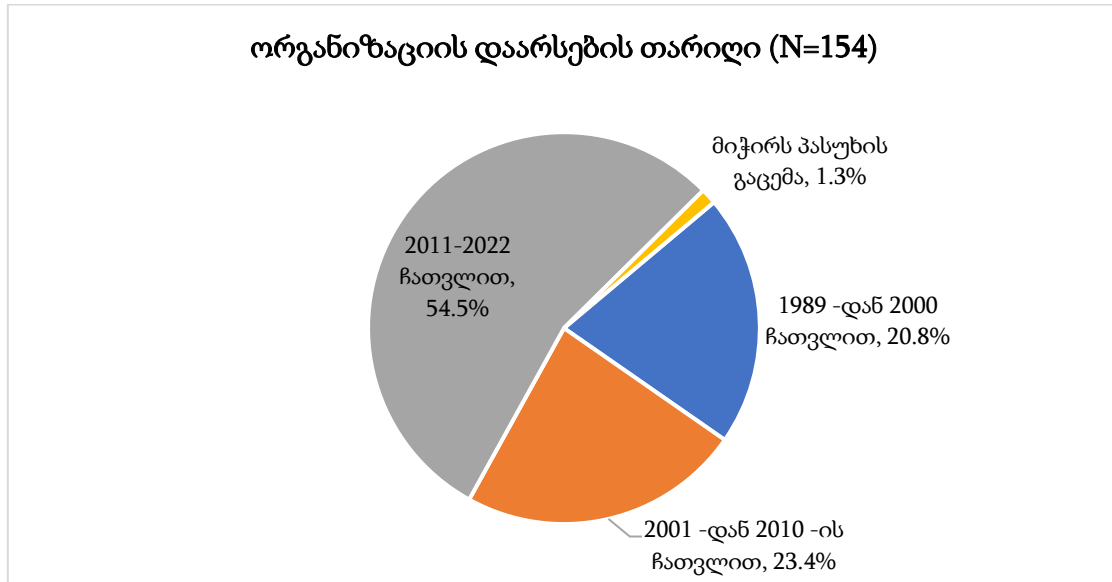
დიაგრამა #1





**ორგანიზაციების უმრავლესობა - 54.5% - ბოლო 12 წლის განმავლობაშია დაფუძნებული.** აღსანიშნავია, რომ ორგანიზაციების თითქმის მეხუთედი (18.8%) 2000-იან წლებშია დაარსებული. 1989 წლიდან 2001 წლამდე ორგანიზაციების 20.8% დაარსდა. (იხ. დიაგრამა #2).

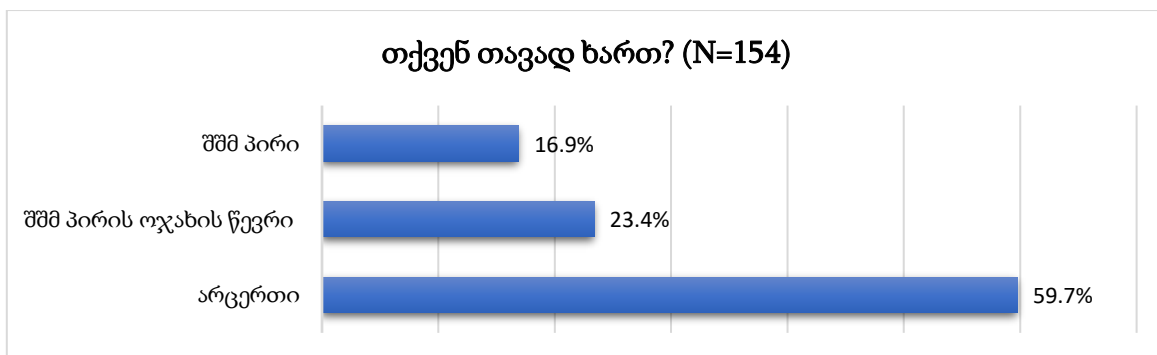
დიაგრამა #2



**აღსანიშნავია, რომ ყველაზე მეტი - 13 ორგანიზაცია 2017 წელს დაარსდა.** 9-9 ორგანიზაცია დაარსდა 2015, 2019 და 2021 წლებში. (დეტალური ინფორმაცია იხილეთ დანართში #2).

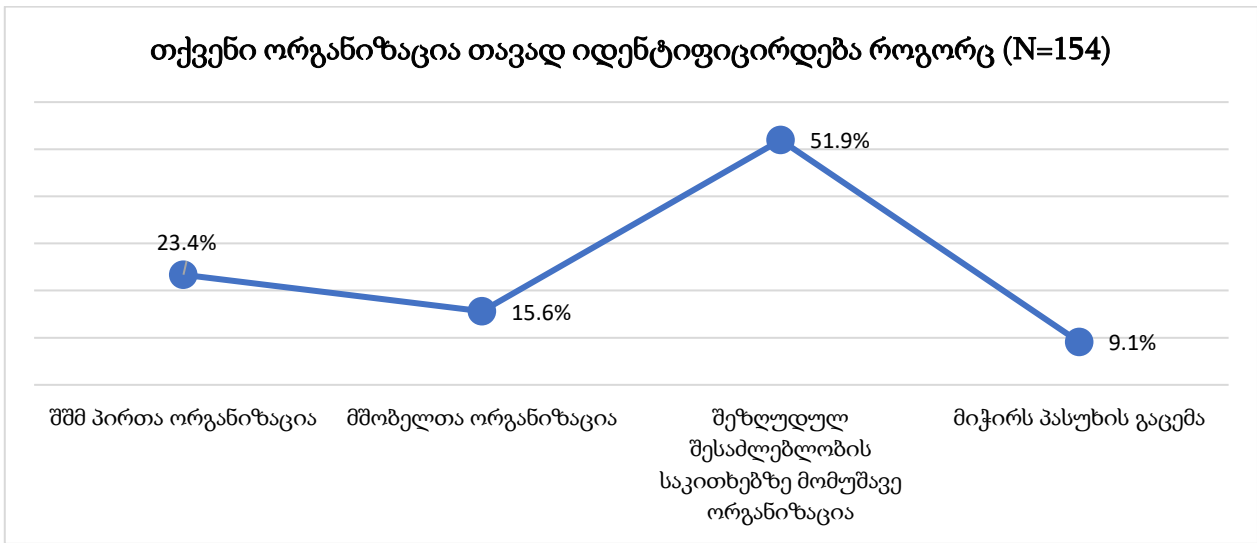
რესპონდენტთა გამოკვეთილი უმრავლესობა - 69.5% ორგანიზაციის დირექტორია, ხოლო 15.2% ორგანიზაციაში პროექტის კოორდინატორი/მენეჯერია. იმათ შორის, ვინც ელექტრონული კითხვარი შეავსო, უმრავლესობა არა შშმ პირია - 59.9%. თითქმის მეოთხედი (23.4%) შშმ პირის ოჯახის წევრია, ხოლო რესპონდენტებს შორის ყველაზე ნაკლებად შშმ პირები არიან წარმოდგენილნი (16.9%). (იხ. დიაგრამა #3).

დიაგრამა #3



**ორგანიზაციების უმრავლესობა - 51.9% - საკუთარ თავს აიდენტიფიცირებს როგორც შეზღუდული შესაძლებლობის საკითხებზე მომუშავე ორგანიზაცია.** თითქმის მეოთხედი (23.4%) შშმ პირთა ორგანიზაციას, ხოლო 15.6% - შშმ პირთა მშობელთა ორგანიზაციას წარმოადგენს. რესპონდენტების 9.1%-ს გაუჭირდა საკუთარი ორგანიზაციის იდენტიფიცირება რომელიმე შეთავაზებულ ვარიანტთან. (იხ. დიაგრამა #4).

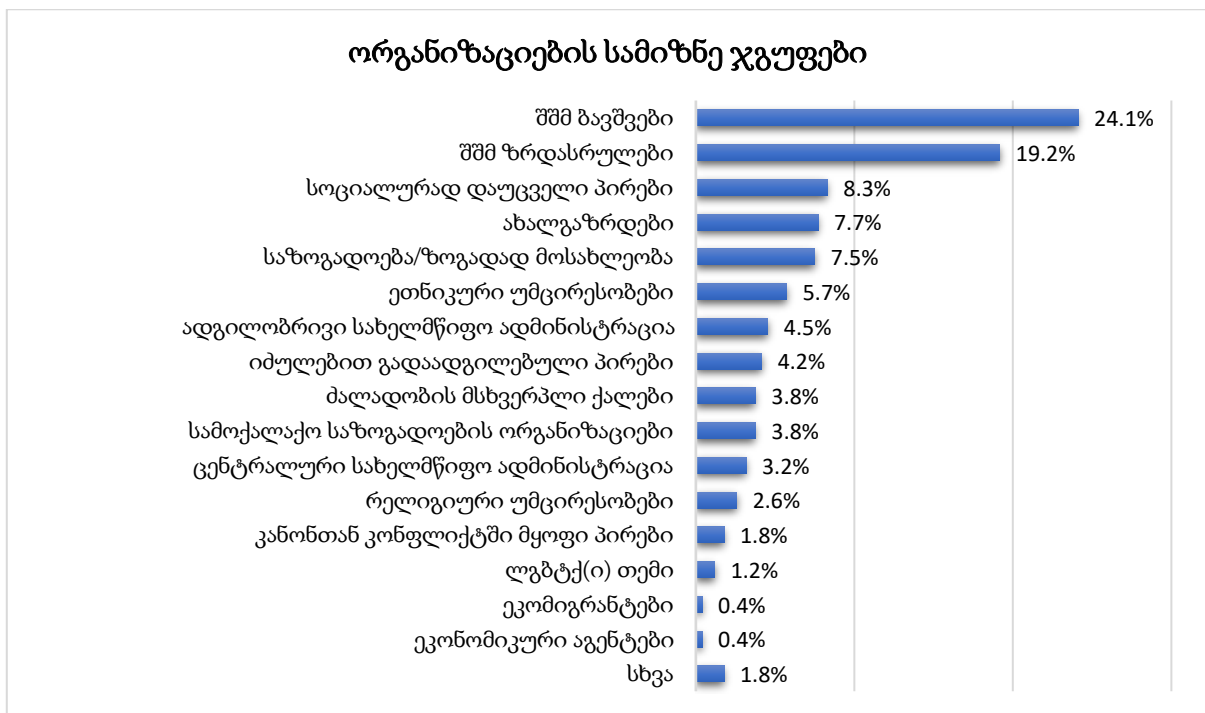
დიაგრამა #4



**სამიზნე ჯგუფები და საქმიანობის სფეროები**

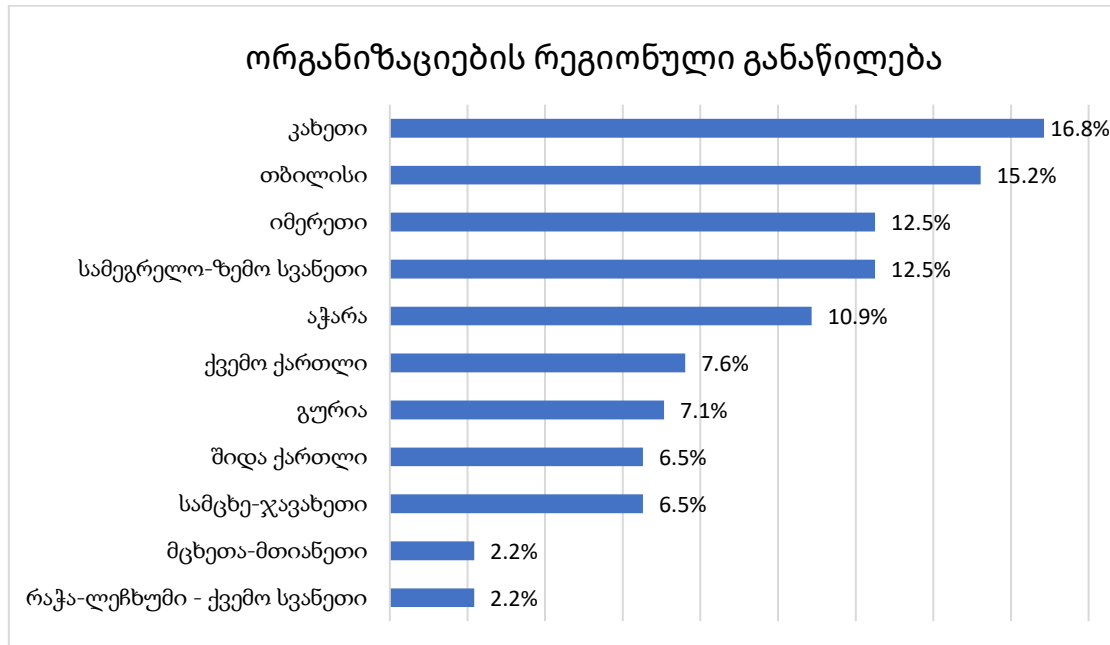
კვლევაში მონაწილე ორგანიზაციებმა ის ძირითადი სამიზნე ჯგუფები დაასახელეს, რომლებიც, ორგანიზაციის საქმიანობებიდან გამომდინარე, პირდაპირ ან ირიბად (მაგ. კონკრეტული თემის, რეგიონის მცხოვრებლები) იღებენ სარგებელს. **ორგანიზაციების დაახლოებით მეოთხედითვის (24.1%) სამიზნე ჯგუფს შშმ ბავშვები წარმოადგენენ, ხოლო მეხუთედისთვის - შშმ ზრდასრულები (19.2%).** სხვა ჯგუფებს შორის დასახელდნენ სოციალურად დაუცველი პირები - 8.3%, ახალგაზრდები - 7.7%, ზოგადად საზოგადოება/მოსახლეობა - 7.5% და სხვა. (იხ. დიაგრამა #5).

დიაგრამა #5



კვლევის შედეგად ის რეგიონები გამოიკვეთა, სადაც ყველაზე ბევრი ორგანიზაცია საქმიანობს. ესენია: კახეთი - 16.8%, თბილისი - 15.2%, იმერეთი- 12.5% და სამეგრელო-ზემო სვანეთი - 12.5%. რეგიონები, სადაც ორგანიზაციები ყველაზე ნაკლებად ახორციელებენ საქმიანობას - მცხეთა-მთიანეთი (2.2%) და რაჭა-ლეჩხუმი ქვემო სვანეთის (2.2%) რეგიონებია (იხ. დიაგრამა #6).

დიაგრამა #6



კვლევის შედეგები აჩვენებს, რომ ორგანიზაციები ყველაზე აქტიურები არიან მოსახლეობის ზომის მიხედვით ყველაზე მრავალრიცხოვან მუნიციპალიტეტებში: თბილისში (8.9%), ბათუმში (5.4%), თელავში (5.4%) და ქუთაისში (4.8%), (იხ. ცხრილი #2). 4 მუნიციპალიტეტი აღმოჩნდა ისეთი, რომლებიც ორგანიზაციების სამიზნე მუნიციპალიტეტს არ წამოადგენენ. ესენია: ყაზბეგი, ამბროლაური, ტყიბული და მარტვილი (დეტალური ინფორმაცია იხილეთ დანართში #2).

ცხრილი#2

რეგიონი	მუნიციპალიტეტი	ორგანიზაციების რაოდენობა	%-რეგიონში	%-საქართველოში
თბილისი	ქალაქ თბილისის მუნიციპალიტეტი	28	100.0%	8.9%
აჭარა	ქალაქ ბათუმის მუნიციპალიტეტი;	17	29.8%	5.4%
კახეთი	თელავის მუნიციპალიტეტი	17	31.5%	5.4%
იმერეთი	ქალაქ ქუთაისის მუნიციპალიტეტი	15	36.6%	4.8%
სამეგრელო-ზემო სვანეთი	ზუგდიდის მუნიციპალიტეტი	11	32.4%	3.5%
კახეთი	ლაგოდეხის მუნიციპალიტეტი	10	18.5%	3.2%
აჭარა	ქედის მუნიციპალიტეტი;	9	15.8%	2.9%
აჭარა	შუახევის მუნიციპალიტეტი;	9	15.8%	2.9%
გურია	ოზურგეთის მუნიციპალიტეტი	9	39.1%	2.9%
შიდა ქართლი	გორის მუნიციპალიტეტი;	9	56.3%	2.9%

წევრობა; ორგანიზაციის ტიპი და საქმიანობის სფერო

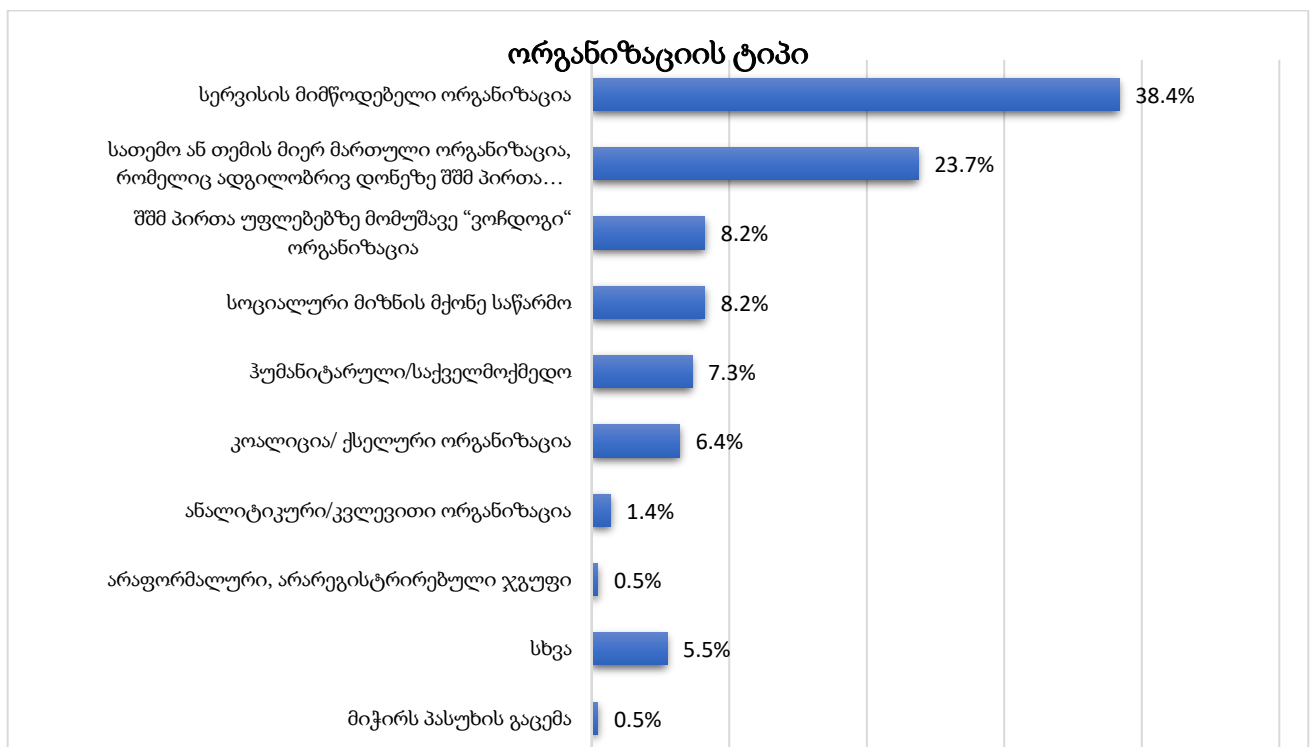
ორგანიზაციების 45.9% ეროვნული ან/და საერთაშორისო გაერთიანების/ქსელის/კოალიციის წევრია, ხოლო 48.4% არცერთი მათგანის წევრი არ არის. ორგანიზაციების მცირე ნაწილს (2.5%) გაუჭირდა პასუხის გაცემა. ორგანიზაციების წარმომადგენლებმა ყველაზე ხშირად ადგილობრივი გაერთიანებები, ქსელი და კოალიციები დაასახელეს (იხ. ცხრილი #3). (დეტალური ინფორმაცია იხილეთ დანართში #2).

ცხრილი #3

ეროვნული ან/და საერთაშორისო გაერთიანება/ქსელი/კოალიცია	რაოდენობა	%
კოალიცია ბავშვთა ადრეული განვითარებისთვის	14	16.3%
კოალიცია დამოუკიდებელი ცხოვრებისათვის (CIL)	14	16.3%
კავკასიის ზრუნვაზე ორიენტირებული ორგანიზაციების თანამშრომლობის ქსელი (CCC)	6	7.0%
კოალიცია შინმოვლა საქართველოში	4	4.7%
კოალიცია მოძრაობა ცვლილებებისთვის	3	3.5%
მეზღუდული შესაძლებლობის მქონე ქალთა ქსელი	3	3.5%
საქართველოს ფსიქიკური ჯანმრთელობის კოალიცია	2	2.3%
სხვა კოალიცია/ქსელი/პლატფორმა	36	46.5%

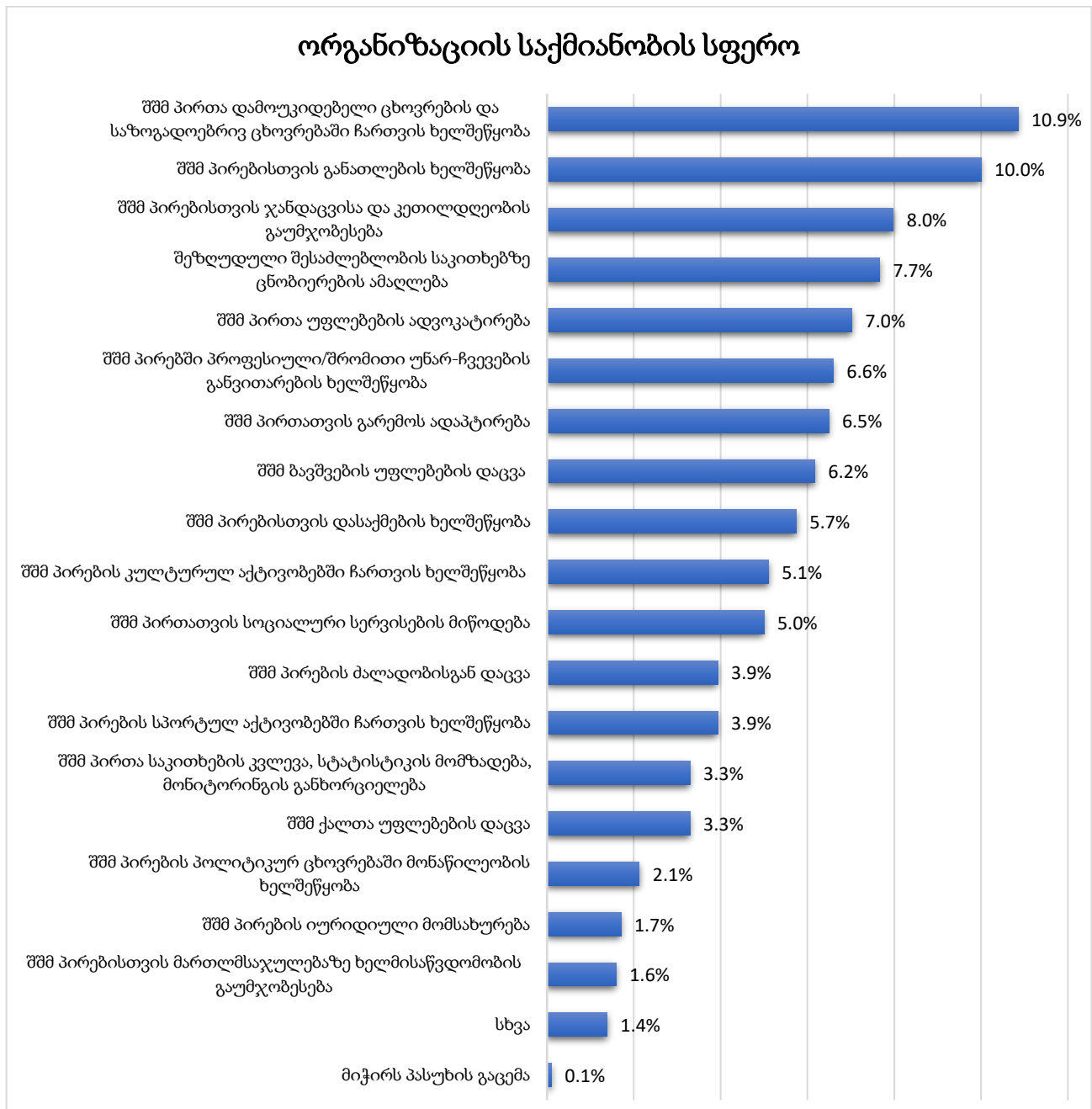
კვლევაში მონაწილე ყველაზე მეტი ორგანიზაცია - 38.4% - სერვისის მიმწოდებელია; თითქმის მეოთხედი - 23.7% სათემო ან თემის მიერ მართული ორგანიზაციაა, რომელიც ადგილობრივ დონეზე შშმ პირთა უფლებების განხორციელების ხელშეწყობას ემსახურება. თანაბრად 8.2% - 8.2% შშმ პირთა უფლებებზე მომუშავე “ვოჩდოგ” ორგანიზაციას და სოციალური მიზნის მქონე საწარმოს წარმოადგენენ. (იხ. დიაგრამა #7).

დიაგრამა #7



კვლევაში მონაწილე ორგანიზაციების 10.9%-ის საქმიანობის სფერო შშმ პირთა დამოუკიდებელი ცხოვრების და საზოგადოებრივ ცხოვრებაში ჩართვის ხელშეწყობას შეეხება; თითქმის ამდენივე (10%) აცხადებს, რომ მათი საქმიანობის სფერო შშმ პირებისთვის განათლების ხელშეწყობას ითვალისწინებს; გამოკითხულ ორგანიზაციათა 8%-ის საქმიანობის სფერო შშმ პირებისთვის ჯანდაცვისა და კეთილდღეობის გაუმჯობესებასთან არის დაკავშირებული. საქმიანობის სფეროები, რომლებზეც ორგანიზაციები **ნაკლებად ამხვილებენ ყურადღებას შშმ პირებისთვის მართლმსაჯულებაზე ხელმისაწვდომობის გაუმჯობესებას 1.6%, შშმ პირების იურიდიულ მომსახურებას 1.7% და შშმ პირების პოლიტიკურ ცხოვრებაში მონაწილეობას 2.1% შეეხება** (იხ. დიაგრამა #8).

დიაგრამა #8



სერვისის მიმწოდებელმა ორგანიზაციებმა სახელმწიფოს მიერ დაფინანსებული ის პროგრამები დაასახელეს, რომლებსაც შშმ პირებს აწვდიან. ყველაზე ხშირად დასახელდა: „სოციალური რეაბილიტაციის და ბავშვზე ზრუნვის სახელმწიფო პროგრამის“ ბავშვთა ადრეული განვითარების, შშმ ბავშვთა დღის ცენტრით მომსახურების უზრუნველყოფის, მძიმე და ღრმა შშმ ბავშვთა ბინაზე მოვლის ქვეპროგრამები; აგრეთვე, აუტიზმის სპექტრის დარღვევის მქონე ბავშვთა აბილიტაციის და სკოლამდელი ინკლუზიური განათლების პროგრამები.

### პროექტების განხორციელების გამოცდილება

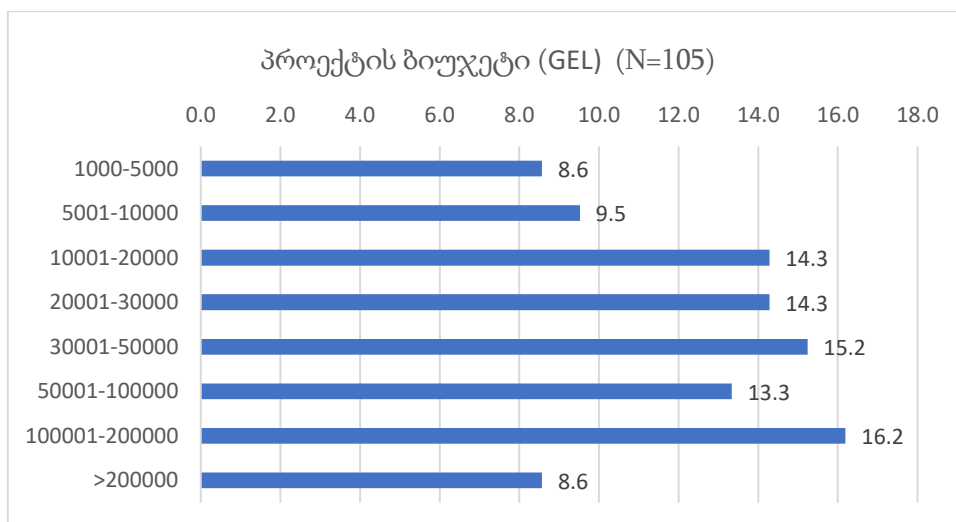
ორგანიზაციების წარმომადგენლებმა დაასახელეს, ბოლო სამი წლის მანძილზე, რამდენი პროექტი განხორციელეს, რომელთა თუნდაც ერთ-ერთ კომპონენტი შშმ პირთა საკითხს ეხებოდა. შშმ ორგანიზაციების წარმომადგენლებმა მიუთითეს 127 პროექტზე, რომელთაგან გამოიკვეთა სამი პროექტი, რომლებიც ერთზე მეტჯერ დასახელდა - შშმ პირთა დამხმარე საშუალებებით უზრუნველყოფა (N=3), ფსიქიკური აშლილობის მქონე შშმ პირთა ფსიქო-სოციალური რეაბილიტაციის დღის ცენტრი (N=3), არაფორმალური საგანმანათლებლო-კულტურული და საინტეგრაციო ღონისძიებები ა.ა.ი.პ „ბავშვი და გარემოს“-ს შშმ ბავშვთა დღის ცენტრ „იმედში“ (N=3).

ორგანიზაციათა წარმომადგენლები მიუთითებენ, რომ პროექტების დიდი ნაწილი (73%) უკვე დასრულებულია, ხოლო მიმდინარე პროექტები აქვს ორგანიზაციების 27%-ს.

ორგანიზაციებს სხვადასხვა დონორი ჰყავთ, სულ დასახელდა 100 დონორი, რომელთა შორის გამოიკვეთა: ევროკავშირი - 4.9% (N=6); ქალთა ფონდი საქართველოში - 4.9% (N=6); საერთაშორისო საქმეთა ეროვნული დემოკრატიული ინსტიტუტის საქართველოს ფილიალი - 2.4% (N=3); საქართველოს ოკუპირებულ ტერიტორიებიდან დევნილთა, შრომის, ჯანმრთელობისა და სოციალური დაცვის სამინისტრო - 2.4% (N=3); შშმ პირთა დამხმარე საშუალებებით უზრუნველყოფის სახელმწიფო პროგრამა - 2.4% (N=3).

ორგანიზაციების მიერ განხორციელებული პროექტების ბიუჯეტი სხვადასხვა კატეგორიაშია დივერსიფიცირებული. პროცენტულად ყველაზე დიდი კატეგორიებია: 100,001- დან 200,000 ლარის ჩათვლით - 16.2%; 30,001-დან 50,000-ის ჩათვლით - 15.2%; 20,001- დან 30,000-ის ჩათვლით - 14.3%; 10,001-დან 20,000-ის ჩათვლით - 14.3%; 50,001-დან 100 000 ლარის ჩათვლით - 13.3% (იხ. დიაგრამა #9).

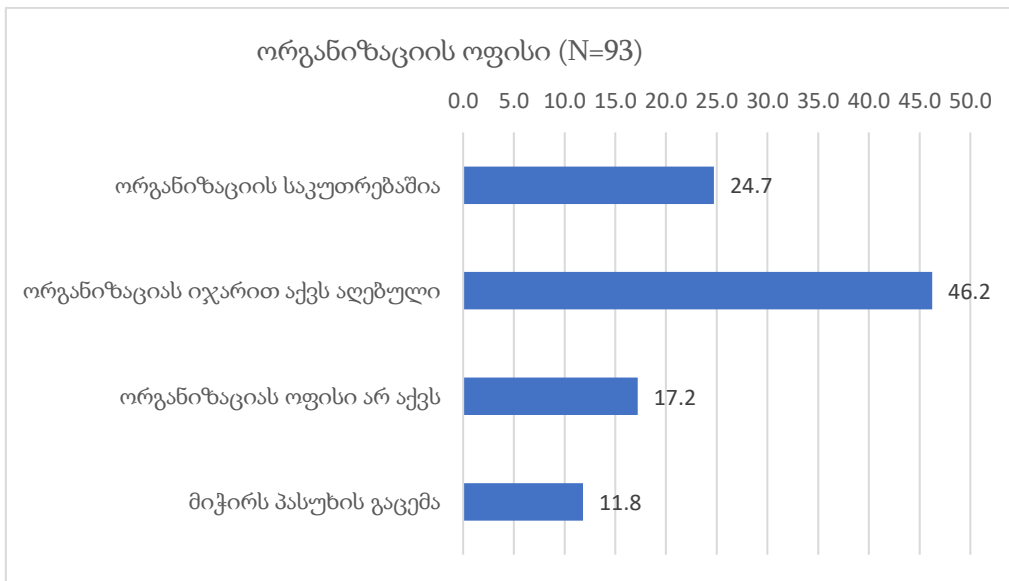
დიაგრამა #9



**ორგანიზაციებმა, ბოლო 3 წლის განმავლობაში, პროექტების განსახორციელებლად საშუალოდ მიიღეს Mean=135,901 ლარი, ხოლო მინიმალური და მაქსიმალური მნიშვნელობებია - MINIMUM – 1000 ლარი; MAXIMUM – 2,596,363 ლარი.**

ორგანიზაციების წარმომადგენელთა ყველაზე დიდი ნაწილი (46.2%) მიუთითებს, რომ ორგანიზაციას ოფისი იჯარით აქვს აღებული. საკუთრებაში ოფისი ორგანიზაციების 24.7% აქვს, ხოლო ისეთი ორგანიზაციების წილი, რომელსაც ოფისი არ აქვს - 17.2%-ია. კითხვაზე პასუხის გაცემა გაუჭირდა ორგანიზაციების წარმომადგენლების 11.8%-ს (იხ. დიაგრამა #10). (დეტალური ინფორმაცია იხილეთ დანართში #3).

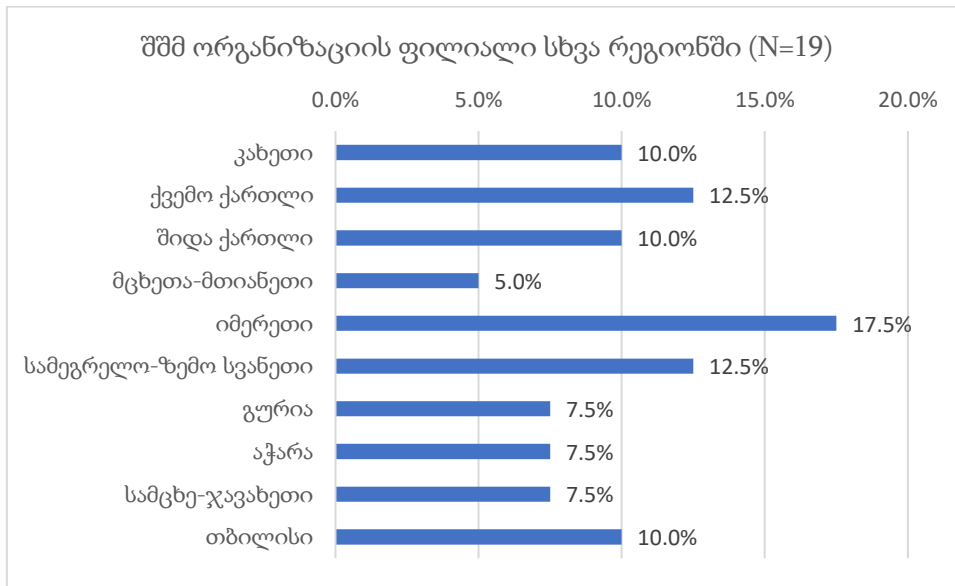
დიაგრამა #10



ორგანიზაციების წარმომადგენლებს ჰკითხეს, აქვთ თუ არა ფილიალი/ჰყავთ თუ არა წარმომადგენლები სხვა რეგიონებში. მონაცემების მიხედვით, შშმ ორგანიზაციების 18.3%-ს (N=17) აქვს ფილიალი სხვა რეგიონში. ხოლო, 6.5%-ს (N=6) ჰყავს წარმომადგენელი სხვა რეგიონში. ორგანიზაციების 72%-ს არ აქვს არც ფილიალი და არც წარმომადგენელი ჰყავს სხვა რეგიონში. მცირეა მათი რიცხვი (2.2%, N=2), ვისაც ფილიალიც აქვს და წარმომადგენელიც ჰყავს. კითხვაზე პასუხის გაცემა გაუჭირდა ორგანიზაციების წარმომადგენელთა 1.1%-ს.

ორგანიზაციების წარმომადგენელმა დაასახელეს ის რეგიონ(ებ)ი, რომლებშიც აქვთ ფილიალები. კერძოდ, კახეთი დაასახელა ორგანიზაციების 10%-მა (N=4); ქვემო ქართლი - 12.5%-ს (N=5); შიდა ქართლი - 10% (N=4); მცხეთა-მთიანეთი - 5% (N=2); იმერეთი - 17.5% (N=7); სამეგრელო-ზემო სვანეთი - 12.5% (N=5); გურია - 7.5% (3); აჭარა - 7.5% (N=3); სამცხე-ჯავახეთი - 7.5% (N=3); თბილისი - 10% (N=4). მონაცემების მიხედვით, რაჭა-ლეჩხუმში და ქვემო სვანეთში არცერთ ორგანიზაციას არ აქვს ფილიალი (იხ. დიაგრამა #11). (N აღნიშნავს ფილიალების რაოდენობას).

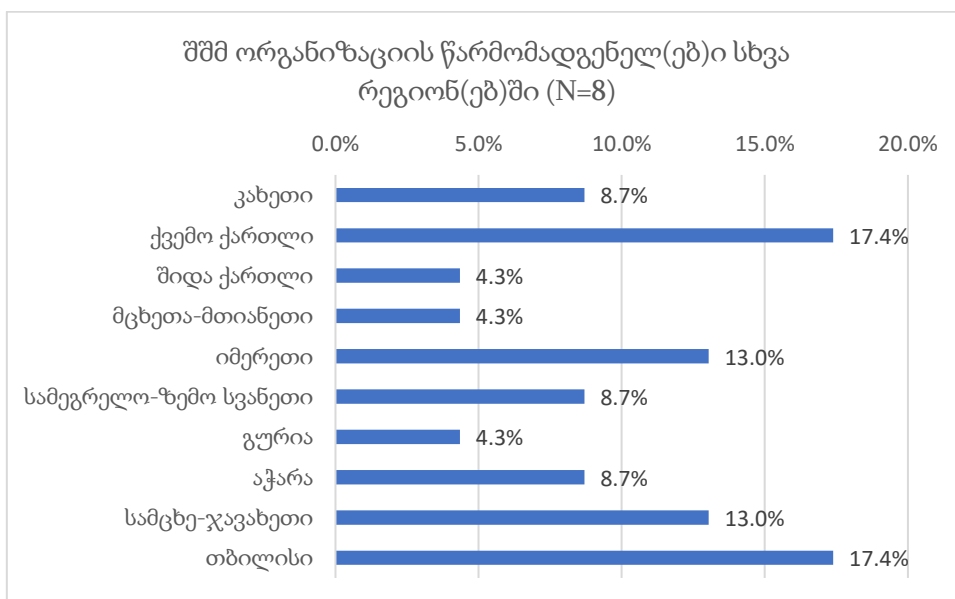
დიაგრამა #11



ორგანიზაციების ფილიალების რაოდენობა რეგიონების მიხედვით დივერსიფიცირებულია 1-დან 15-ის ჩათვლით (სულ 63 ფილიალი). კერძოდ: 1 ფილიალი აქვს ორგანიზაციათა 26.3%-ს (5 ორგანიზაცია; 2 ფილიალი - 31.6%-ს (N=6); 3 ფილიალი - 5.3%-ს (N=1); 4 ფილიალი - 15.8%-ს (N=3); 5 ფილიალი - 10.5%-ს (N=2); 6 ფილიალი 5.3%-ს (N=1); 15 ფილიალი - 5.3%-ს (N=1).

რვა ორგანიზაციის წევრმა დაასახელა ის რეგიონ(ებ)ი, რომლებშიც ჰყავთ წარმომადგენლები. კონკრეტულად: კახეთი - 8.7% (N=2); ქვემო ქართლი - 17.4% (N=4); შიდა ქართლი - 4.3% (N=1); მცხეთა-მთიანეთი - 4.3% (N=1); იმერეთი - 13% (N=3); სამეგრელო-ზემო სვანეთი - 8.7% (N=2); გურია - 4.3% (N=1); აჭარა - 8.7% (N=2); სამცხე-ჯავახეთი 13% (N=3); თბილისი - 17.4% (N=4). მონაცემების მიხედვით, რაჭა-ლეჩხუმში და ქვემო სვანეთში არცერთი წარმომადგენელი არ ჰყავთ შშმ ორგანიზაციებს (იხ. დიაგრამა #12).

დიაგრამა #12





ორგანიზაციებს 1-დან 6-ის ჩათვლით წარმომადგენელი ჰყავთ საქართველოს სხვადასხვა რეგიონში (სულ 27 წარმომადგენელი). კონკრეტულად: 1 წარმომადგენელი ჰყავს ორგანიზაციათა 25%-ს (2 ორგანიზაცია); 2 წარმომადგენელი - 12.5%-ს (N=1); 4 წარმომადგენელი - 37.5%-ს (N=3); 5 წარმომადგენელი - 12.5%-ს (N=1); 6 წარმომადგენელი - 12.5%-ს (N=1).

ორგანიზაციების წარმომადგენლებს ჰკითხეს, თუ ორგანიზაციაში არსებული სამუშაო პირობები რამდენად ადაპტირებულია შშმ პირების საჭიროებებთან. მონაცემების მიხედვით, ორგანიზაციების 37.6% სრულიად ადაპტირებულია შშმ პირთა საჭიროებებთან, სამუშაო პირობების თვალსაზრისით. ხოლო, ორგანიზაციების 35.5% უფრო ადაპტირებულია, ვიდრე არ არის ადაპტირებული შშმ პირთა შრომით საჭიროებებთან. ორგანიზაციების 8.6% (N=8) უფრო არ არის ადაპტირებულია, ვიდრე ადაპტირებულია. ხოლო, ორგანიზაციების 7.5% (N=7) საერთოდ არ არის ადაპტირებული სამუშაო პირობები შშმ პირებისთვის. კითხვაზე პასუხის გაცემა გაუჭირდა ორგანიზაციების წარმომადგენელთა 10.8%-ს.

### ორგანიზაციის ინსტიტუციური მოწყობა/სტრუქტურული შემადგენლობა

გამოკითხვის ფარგლებში რესპონდენტებმა აღწერეს, როგორია მათი ორგანიზაციების ინსტიტუციური მოწყობა. მიღებული მონაცემების თანახმად, ორგანიზაციათა თითქმის მესამედის (32.3%) მმართველობითი სტრუქტურა 3-4 დამფუძნებლისგან შედგება, რომელთაგან 21.5% - 3 ასეთ წევრზე საუბრობს. რესპონდენტთა იგივე რაოდენობა 5 დამფუძნებლის ყოლაზე (21.5%) მიუთითებს. გამოკითხულთა შორის ჯამში 26.9%-მა განაცხადა, რომ ორგანიზაციას აღნიშნული როლის/ფუნქციის შემსრულებელი 1 ან 2 წევრი ჰყავს. კვლევაში შედარებით მცირეა ისეთთა წილი, რომელთაც 7 ან მეტი დამფუძნებლის ყოლაზე მიუთითეს (ჯამში 8.6%; [N=8]).

გამოკითხულთაგან ყოველი მეორე (54.8%) აღნიშნავს, რომ დამფუძნებელთა შორის არ ფიგურირებს შეზღუდული შესაძლებლობის მქონე პირი, 44.1%-ის შემთხვევაში კი არც შშმ პირის ოჯახის წევრი. აქვე, საგულისხმოა, რომ კვლევაში მონაწილე ორგანიზაციებში მეტია ისეთთა რაოდენობა, რომელთა მმართველობით სტრუქტურაში შშმ პირის ოჯახის 1 ან 2 წევრი, როგორც დამფუძნებელი, ფიქსირდება (ჯამში - 33.3%; [N=31]), ვიდრე მათი წილი, რომლებიც აცხადებენ, რომ დამფუძნებელთა შორის თავად შეზღუდული შესაძლებლობის მქონე 1 ან 2 პირია (ჯამში - 15.7% [N=21]). ორივე ჯგუფთან მიმართებით, გამოკითხულთა თანაბარი რაოდენობა აცხადებს, რომ მათ ორგანიზაციაში დამფუძნებელთა შორის სამიდან რვაზე მეტი შშმ პირი ან შშმ-ს ოჯახის წევრიცაა (თითოეულ შემთხვევაში N=14).

კვლევის ფარგლებში 12-მა რესპონდენტმა აღნიშნა, რომ მათ ორგანიზაციას არ გააჩნია ისეთი მმართველობითი სტრუქტურა, როგორიცაა გამგეობა. მათგან, რომლებმაც ასეთის არსებობაზე მიუთითეს, ყველაზე მეტი აცხადებს, რომ გამგეობა 3-4 (35.5%) ან 5-6 (28%) წევრისგან შედგება. ამასთან, ორგანიზაციათა 57%-ის გამგეობის წევრთა შორის არ არიან შშმ პირები, ხოლო 46.2%-ის შემთხვევაში არც შშმ-ს ოჯახის წევრ(ებ)ი. ისეთ ორგანიზაციათა წილი კვლევაში, რომელთა გამგეობაში 1-2 შშმ პირია ჯამში 19.4%-ს არ აღემატება. რესპონდენტთა 37.6% ამბობს, რომ გამგეობაში შშმ პირების ოჯახის 1-2 წევრი ირიცხება. ამ უკანასკნელთაგან თითქმის ყოველი მესამე (32.3%) ასეთ ერთ წევრზე მიუთითებს. ძალზე მცირეა ისეთ ორგანიზაციათა წილი კვლევაში, რომელთა გამგეობაში 3 ან მეტი შშმ პირი ან მათი ოჯახის წევრია ჩართული.

რაც შეეხება წევრთა და დამფუძნებელთა საერთო კრებას, გამოკითხულთაგან 14-მა რესპონდენტმა მიუთითა, რომ ასეთი სტრუქტურა მათ ორგანიზაციაში არ არსებობს. იმ ორგანიზაციათა 43%-ში,

რომლებშიც საერთო კრება არსებობს/ტარდება, წევრთა შემადგენლობა 1-5-მდე ვარირებს, ხოლო 15.1%-ის შემთხვევაში 6-10-მდე მერყეობს. გამოკითხულთა მესხუთედზე მცირედით მეტმა (N=14) კი აღნიშნა, რომ ასეთთა რაოდენობა მათი ორგანიზაციის საერთო კრებაში 11 ან მასზე მეტია. ამ უკანასკნელთა შორის წევრთა მაქსიმალურ რაოდენობას - 64 ადამიანი - მხოლოდ ერთი რესპონდენტი აფიქსირებს. კვლევის ფარგლებში შერჩეული ყოველი მეორე ორგანიზაციის წარმომადგენელი აცხადებს, რომ საერთო კრების შემადგენლობაში შშმ პირები არ შედიან, ხოლო 43% კი ამბობს, რომ არც შშმპ-ების ოჯახის წევრები ირიცხებიან/მონაწილეობენ. აღსანიშნავია, რომ ისეთ ორგანიზაციებიდან, რომელთა წევრთა და დამფუძნებელთა საერთო კრებაში შშმ პირებიც ფიქსირდებიან, 24.7%-ში 1-5 ასეთი წევრია. შეზღუდული შესაძლებლობის მქონე პირთა ოჯახის იმავე რაოდენობის წევრთა მონაწილეობაზე გამოკითხულთა 39.8% მიუთითებს. გარდა ამისა, თითო-თითო რესპონდენტმა აღნიშნა, რომ ორგანიზაციის დამფუძნებელთა და წევრთა საერთო კრებაში 21, 29 ან 45 შშმ წევრი ფიქსირდება. რაც შეეხება კრებაში მონაწილე ოჯახის წევრების მაქსიმალურ რაოდენობას, ასეთად 2 ორგანიზაციის მიერ 35 პირი სახელდება (იხ. ცხრილი #4).

ცხრილი #4

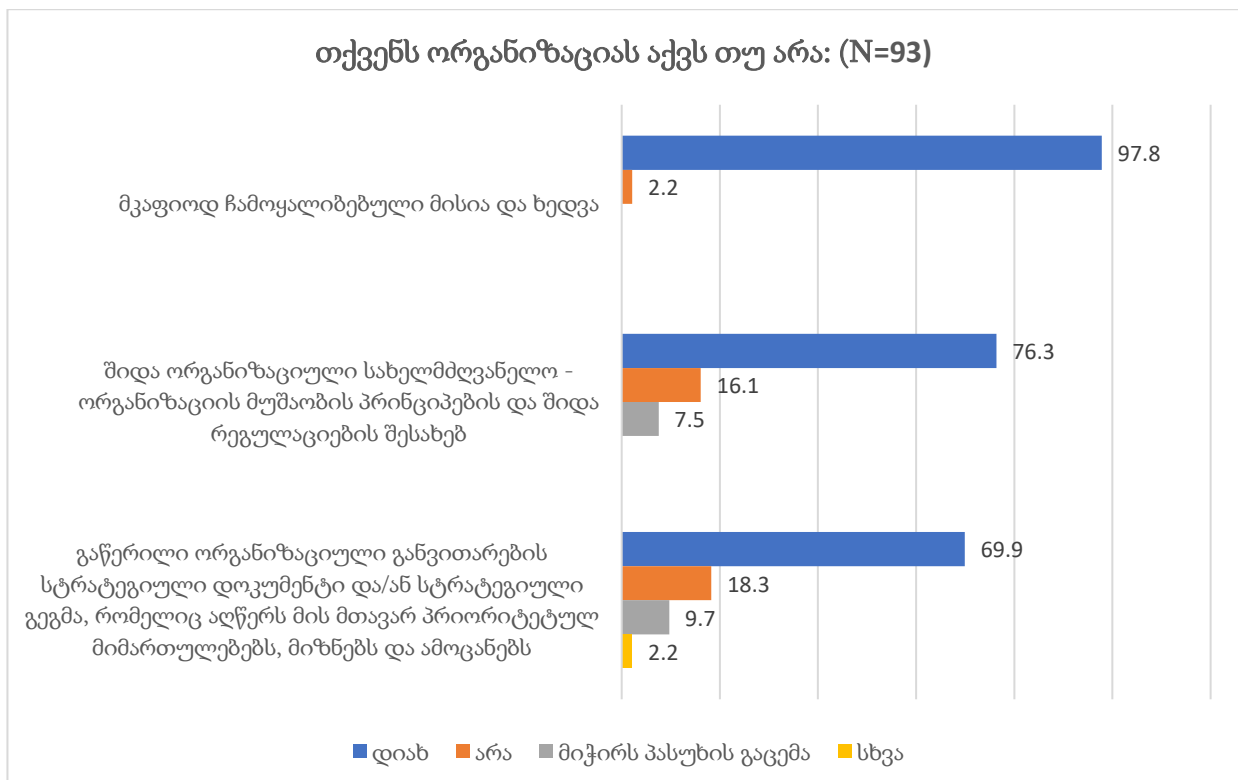
გააჩნია/ჰყავს თუ არა თქვენს ორგანიზაციას შემდეგი მმართველობითი სტრუქტურები/წევრები?										
% (N)										
N=93		1-2 წევრი	3-4 წევრი	5-6 წევრი	7-8 წევრი	9-10 წევრი	10-ზე მეტი წევრი	არ ჰყავს	არ ეხება	მ.პ.მ
დამფუძნებლები	ზოგადი მონაცემი	26.9	32.3	28	5.4 (N=5)	3.2 (N=3)	-	3.2 (N=3)	-	1.1 (N=1)
	მათ შორის შშმ პირი	22.6	9.7 (N=9)	4.3 (N=4)	1.1 (N=1)	-	-	54.8	1.9 (N=3)	4.3 (N=4)
	მათ შორის შშმპ-ს ოჯახის წევრი	33.3	10.8 (N=10)	3.3 (N=3)	1.1 (N=1)	1.1 (N=1)	-	44.1	3.2 (N=3)	4.3 (N=4)
გამგეობა	ზოგადი მონაცემი	11.8 (N=11)	35.5	28	4.3 (N=3)	3.2 (N=3)	-	12.9 (N=12)	3.2 (N=3)	1.1 (N=1)
	მათ შორის შშმ პირი	19.3	10.5 (N=10)	3.2 (N=3)	1.1 (N=1)	-	-	57	4.3 (N=4)	4.3 (N=4)
	მათ შორის შშმპ-ს ოჯახის წევრი	37.7	4.3 (N=4)	3.3 (N=3)	-	-	-	46.2	4.3 (N=4)	4.3 (N=4)
წევრთა და დამფუძნებელთა საერთო კრება	ზოგადი მონაცემი	9.7% (N=9)	22.6	13 (N=12)	6.5 (N=6)	6.5 (N=6)	15.1 (N=14)	15.1 (N=14)	6.5 (N=6)	3.3 (N=3)
	მათ შორის შშმ პირი	16.1 (N=15)	5.5 (N=5)	5.4 (N=5)	-	1.1 (N=1)	7.5 (N=7)	50.5	6.6 (N=6)	7.5 (N=7)
	მათ შორის შშმპ-ს ოჯახის წევრი	23.7	12.9 (N=12)	4.3 (N=4)	-	1.1 (N=1)	4.3 (N=4)	43	6.5 (N=6)	4.3 (N=4)

რესპონდენტების გამოკვეთილმა უმრავლესობამ (76.3%) აღნიშნა, რომ მათ ორგანიზაციაში, გარდა ზემოთ ჩამოთვლილისა, სხვა მმართველობითი ორგანო/სტრუქტურა არ ფუნქციონირებს. ინსტიტუციურ მოწყობაზე საუბრისას მხოლოდ 11-მა რესპონდენტმა დაასახელა სხვა ისეთი კატეგორიები, როგორებიცაა: პედაგოგიური კოლეგია/მშობელთა კომიტეტი, შშმ პირთა საბჭო, ღირეუტორთა საბჭო და ა.შ.. აღნიშნული სტრუქტურების შემადგენლობაზე საუბრისას, გამოკითხულთაგან 8 რესპონდენტმა აღნიშნა, რომ ასეთი სტრუქტურების ფუნქციონირებაში 1-8 შშმ პირია ჩართული. რაც შეეხება შშმ პირების ოჯახის წევრების მონაწილეობას, ასევე, 8 რესპონდენტმა აღნიშნა, რომ მათი რაოდენობა 1-6-მდე მერყეობს.

### ორგანიზაციული სტრატეგია

კვლევის შედეგად მოპოვებული მონაცემების სტატისტიკურმა ანალიზმა აჩვენა, რომ ორგანიზაციათა აბსოლუტური უმრავლესობა (97.8%) წინასწარ შედგენილი/ჩამოყალიბებული მკაფიო მისიის/ხედვის გათვალისწინებით ოპერირებს. მხოლოდ ორმა ორგანიზაციამ მიუთითა საპირისპირო გამოცდილებაზე. რაც შეეხება შიდა ორგანიზაციულ სახელმძღვანელოს, რომელიც მოიცავს ინფორმაციას ორგანიზაციის მუშაობის პრინციპების და შიდა რეგულაციების შესახებ, ასეთის არსებობაზე რესპონდენტთა 76.3% საუბრობს. კვლევის სამიზნე ჯგუფის წარმომადგენელთა 18.3%-მა განაცხადა, რომ მათ ორგანიზაციას არ აქვს გაწერილი ორგანიზაციული განვითარების სტრატეგიული დოკუმენტი და/ან სტრატეგიული გეგმა, რომელიც აღწერს მის მთავარ პრიორიტეტულ მიმართულებებს, მიზნებს და ამოცანებს; 69.9%-ის შემთხვევაში კი ასეთი დოკუმენტი შემუშავებულია. ერთ-ერთ ორგანიზაციაში გამოკითხულმა რესპონდენტმა აღნიშნა, რომ ორგანიზაციას საქმიანობის განვითარების სტრატეგიული დოკუმენტი ჰქონდა, თუმცა, მისი მოქმედების ვადა უკვე დასრულდა და აღარ გამოიყენება. (იხ. დიაგრამა #13).

დიაგრამა #13



ზემოთქმულთან ერთად, რესპონდენტებმა მიუთითეს, ორგანიზაციის მიზნების მისაღწევად რა ტიპის საქმიანობებს ახორციელებენ და რა სიხშირით. ორგანიზაციათა თანაბარი რაოდენობა **ხშირად ან ზოგჯერ** (თითოეულ შემთხვევაში 41.9%) მიმართავს არსებული პრობლემების ანალიზს, ანალიტიკური დოკუმენტებისა და კვლევების ანგარიშების შედგენას/მომზადებას; 73.1% ორგანიზაციის საქმიანობის შესახებ **ხშირად** ავრცელებს ინფორმაციას. ამასთან, კვლევაში მონაწილე ორგანიზაციების დიდი უმრავლესობა (ჯამში 86.1%) **ხშირად** (49.5%) **ან ზოგჯერ** (36.6%) აორგანიზებს ისეთ აქტივობებს, რომლებიც მოქალაქეთა განათლების/ცნობიერების დონის ამაღლებისკენაა მიმართული (სემინარები, ტრენინგები, კამპანიები და ა.შ.). გამოკითხულთა შორის შედარებით მაღალია ისეთთა წილი, რომლებიც ორგანიზაციის მიზნების მისაღწევად განსახორციელებელ საქმიანობებში მასობრივი საზოგადოებრივი კამპანიებისა და ღონისძიებების ორგანიზებას არ ითვალისწინებენ (**საერთოდ არ ვიყენებ - 23.7%**). რაც შეეხება პოლიტიკის/მარეგულირებელი დოკუმენტების შემუშავების პროცესში ჩართულობას, გამოკითხულთაგან ყოველი მესამე აღნიშნულ აქტივობას **ხშირად** ასრულებს (34.4%), 40.9% კი **ზოგჯერ**. შესაფასებელი საქმიანობებიდან ერთ-ერთი იყო ბენეფიციარებისთვის მომსახურების მიწოდება. ეს უკანასკნელი, როგორც ორგანიზაციის მიზნების მიღწევისთვის საჭირო ერთ-ერთი აქტივობა, **ხშირად** ხორციელდება კვლევის სამიზნე ჯგუფის 69.9%-ის მიერ. აქვე, გამოკითხულთა შორის ყოველმა მეორემ (54.8%) აღნიშნა, რომ **ხშირად** (54.8%) ახორციელებენ ისეთ საქმიანობებს, რომლებიც მიმართულია ბენეფიციარების ან სხვა დაინტერესებული პირების ფსიქოლოგიური დახმარებისკენ, მათთვის გამოცდილების გაზიარებისკენ და ა.შ., 34.4% კი ასეთ პრაქტიკას **ზოგჯერ** მიმართავს (იხ. ცხრილი #5).

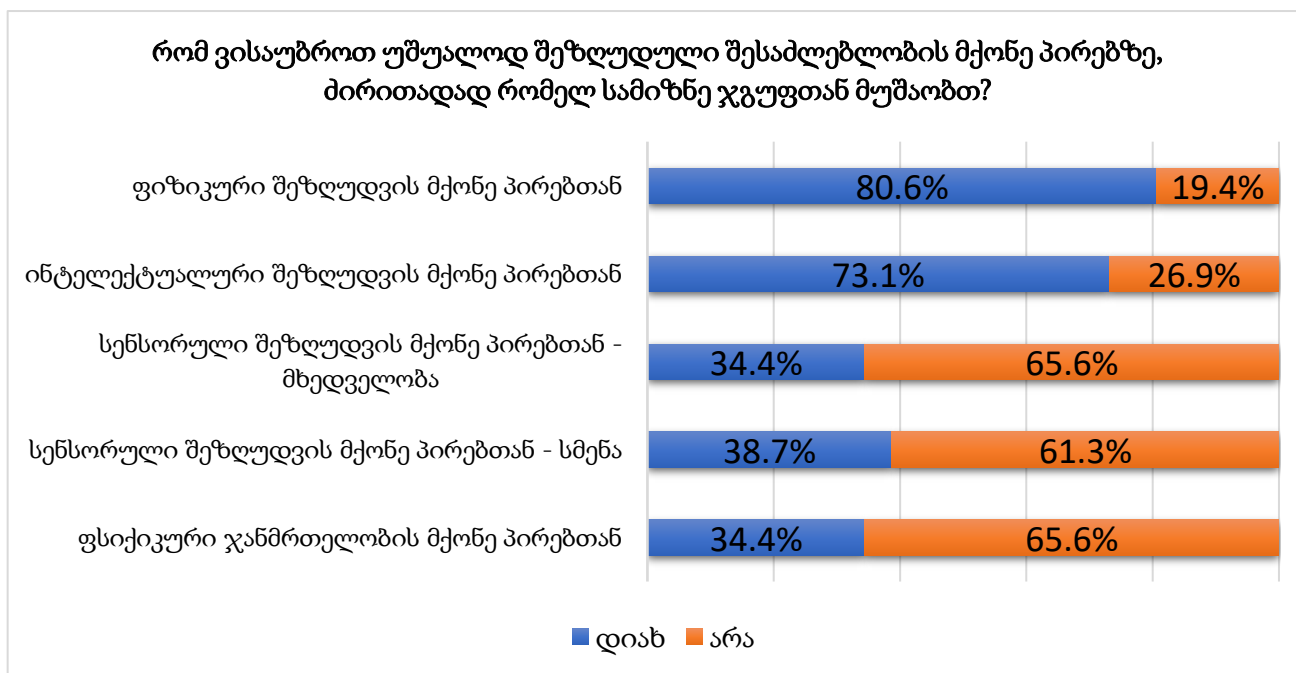
ცხრილი #5

რა ტიპის საქმიანობას ახორციელებთ ორგანიზაციის მიზნების მისაღწევად? (N=93)	ხშირად	ზოგჯერ	საერთოდ არ ვიყენებ	მიჭირს პასუხის გაცემა
	%			
პრობლემის ანალიზი, ანალიტიკური დოკუმენტების, კვლევების, ანგარიშების შედგენა	41.9	41.9	7.5	8.6
ინფორმაციის გავრცელება	73.1	18.3	5.4	3.2
მოქალაქეთა განათლება (სემინარების, ტრენინგების, კამპანიების და ა.შ. მეშვეობით)	49.5	36.6	7.5	6.5
მასობრივი საზოგადოებრივი კამპანიები და ღონისძიებები	23.7	45.2	23.7	7.5
პოლიტიკის/მარეგულირებელი დოკუმენტების შემუშავების პროცესში ჩართულობა	34.4	40.9	16.1	8.6
მომსახურების მიწოდება (სერვისი)	69.9	12.9	11.8	5.4
ურთიერთდახმარების ჯგუფები (ფსიქოლოგიური დახმარება, გამოცდილების გაზიარება და ა.შ.)	54.8	34.4	5.4	5.4
სხვა	14	6.5	17.2	62.4

აქვე, საგულისხმოა, რომ კვლევაში მონაწილე რესპონდენტთაგან 19-მა, გარდა ზემოთ ჩამოთვლილი საქმიანობებისა, სხვა აქტივობებზეც მიუთითა. კერძოდ, დასახელებულებს შორის არის: შპს პირთათვის კულტურულ-საგანმანათლებლო აქტივობების განხორციელება და საზოგადოებაში მათი ინტეგრირების ხელშეწყობა (N=1), ფონდების მოძიება (N=1), თანამშრომლების კვალიფიკაციის ამაღლებაზე ზრუნვა (N=1), ბენეფიციარებისთვის სარეაბილიტაციო პროგრამების მიწოდება (N=1), შპს პირთა საკითხებზე მომუშავე სხვა ორგანიზაციებთან კოლაბორაცია (N=1) და სხვ.

გამოკითხვის ფარგლებში რესპონდენტებმა, შეზღუდული შესაძლებლობის მქონე პირთა მდგომარეობის გათვალისწინებით, მიუთითეს, თუ რომელ სამიზნე ჯგუფებთან თანამშრომლობენ უშუალოდ. როგორც აღმოჩნდა, ორგანიზაციათა 80.6% მუშაობენ ფიზიკური, 73.1% კი ინტელექტუალური შეზღუდვების მქონე პირებთან. 61%-სა და 66%-ს შორის ვარირებს ისეთთა წილი, რომლებიც სენსორული შეზღუდვის (სმენა და/ან მხედველობა) ან ფსიქიკური ჯანმრთელობის მდგომარეობის მქონე პირებთან არ მუშაობენ. აღნიშნულ კითხვაზე პასუხის გაცემა მხოლოდ ერთ რესპონდენტს გაუჭირდა („*მიჭირს პასუხის გაცემა*” - N=1) (იხ. დიაგრამა #14).

დიაგრამა #14



### სხვადასხვა ინსტიტუტთან თანამშრომლობა

კვლევის ფარგლებში ორგანიზაციების წარმომადგენლებმა სხვადასხვა ინსტიტუტთან თანამშრომლობის გამოცდილება 10 ქულიან სკალაზე შეაფასეს, სადაც ქულა ერთი იყო შეფასების მინიმალური და ამასთან, ნეგატიური კონტექსტის მქონე პრაქტიკის აღმნიშვნელი (არ თანამშრომლობს), ხოლო ქულა ათი - შეფასების მაქსიმალური ნიშნული, რაც ორგანიზაციათა შორის მჭიდრო კოოპერაციას გამოხატავს.

მონაცემების სტატისტიკური ანალიზის თანახმად, ყოველი მეორე ორგანიზაცია (57%) არ თანამშრომლობს რელიგიურ გაერთიანებებთან/ორგანიზაციებთან (ქულა „1“). ასევე, ასეთი კოლაბორაციის არსებობას შეფასების უარყოფით ველში ათავსებს გამოკითხულთა 31.2% („2

**ქულა+3 ქულა+4 ქულა“). რესპონდენტთა თანაბარმა რაოდენობამ აღნიშნა, რომ მჭიდროდ თანამშრომლობს, როგორც ცენტრალურ ხელისუფლებასთან (17.2%), ასევე, საერთაშორისო ორგანიზაციებთან (17.2%); 18.3% კი საქართველოში არსებულ სხვა სამოქალაქო საზოგადოების ორგანიზაციებთან მტკიცე კავშირზე მიუთითებს (10 ქულა - „მჭიდროდ თანამშრომლობს“). ადგილობრივ ხელისუფლებასთან კოოპერაციის თვალსაზრისით, რესპონდენტთა 33.3%-ის შეფასებები უკიდურესად დადებით წერტილში თავსდება, 35.6% კი ამ უკანასკნელ ინსტიტუციასთან თანამშრომლობას შედარებით დაბალი, თუმცა, დადებითი ნიშნულებით აფასებს („7 ქულა+8 ქულა+9 ქულა“). რესპონდენტთა 21.6% მასმედიასთან თანამშრომლობის ხარისხს ნეიტრალური ქულებით აღწერს („5 ქულა+ 6 ქულა“), 43% კი შეფასების დადებით ველში ათავსებს („7 ქულა+8 ქულა+9 ქულა+10 ქულა“). (იხ. ცხრილი #6).**

ცხრილი #6

რამდენად თანამშრომლობს თქვენი ორგანიზაცია შემდეგ ინსტიტუტებთან? (N=93)	არ	1	2	3	4	5	6	7	8	9	მჭიდროდ თანამშრომლობს	მიჯრის კ./გ
	%											
ცენტრალური ხელისუფლება	16.1	4.3	5.4	8.6	9.7	4.3	6.5	12.9	10.8	17.2	4.3	
ადგილობრივი ხელისუფლება	6.5	3.2	-	3.2	9.7	5.4	6.5	14	15.1	33.3	3.2	
საერთაშორისო ორგანიზაციები	12.9	11.8	5.4	3.2	8.6	4.3	9.7	8.6	14	17.2	4.3	
საქართველოში არსებული სხვა სამოქალაქო საზოგადოების ორგანიზაციები	7.5	5.4	8.6	2.2	16.1	4.3	5.4	12.9	16.1	18.3	3.2	
საქართველოს ფარგლებს გარეთ არსებული სხვა სამოქალაქო საზოგადოების ორგანიზაციები	32.3	9.7	6.5	7.5	8.6	3.2	7.5	8.6	8.6	3.2	4.3	
მასმედია	6.5	10.8	9.7	7.5	15.1	6.5	6.5	17.2	7.5	11.8	1.1	
ეკონომიკური ორგანიზაციები /ბიზნეს სექტორი	34.4	9.7	12.9	6.5	12.9	8.6	3.2	3.2	4.3	2.2	2.2	
სხვადასხვა რელიგიური ორგანიზაცია	57	15.1	7.5	8.6	2.2	1.1	2.2	-	-	2.2	4.3	

**დასაქმების მაჩვენებელი**

ორგანიზაციებს ეთხოვათ, 2022 წლის ნოემბრის მდგომარეობით, დაესახელებინათ მათ სამუშაო ადგილზე დასაქმებული თანამშრომლების რაოდენობა. როგორც აღმოჩნდა, როგორც ძირითადი

შტატის თანამშრომლების (53.5%), ასევე პროექტის ფარგლებში დასაქმებული თანამშრომლების (47.3%) შემთხვევაში, ორგანიზაციათა შედარებით დიდ ნაწილს ჰყავს 1-10 თანამშრომელი. ძირითადი შტატის თანამშრომლებს შორის დასაქმებული არა შუბ ქალების (44.1%) და კაცების (49.5%) რაოდენობა ორგანიზაციათა შედარებით დიდი ნაწილის შემთხვევაში არის 1-10 თანამშრომელი. ტენდენცია მსგავსია პროექტის ფარგლებში დაქირავებული არა შუბ ქალისა (38.7%) და კაცის (38.7%) შემთხვევაში. (იხ. ცხრილი #7).

ცხრილი #7

ამჟამად (2022 წლის ნოემბრის მდგომარეობით) თქვენს ორგანიზაციაში თანამშრომელთა რაოდენობა (N=93)			არ ჰყავს	1-10	11-20	21-50	50 და მეტი	მიწირის პასუხის გაცემა
ძირითადი შტატის თანამშრომლები	რაოდენობა სრულად	N	2	50	16	13	9	3
		%	2.2	53.8	17.2	14.0	9.7	3.2
	არა შუბ ქალი	N	19	41	14	11	4	4
		%	20.4	44.1	15.1	11.8	4.3	4.3
	არა შუბ კაცი	N	38	46	1	2	1	5
		%	40.9	49.5	1.1	2.2	1.1	5.4
პროექტის ფარგლებში დაქირავებული თანამშრომლები	რაოდენობა სრულად	N	26	44	10	7	1	5
		%	28.0	47.3	10.8	7.5	1.1	5.4
	არა შუბ ქალი	N	37	36	7	6	1	6
		%	39.8	38.7	7.5	6.5	1.1	6.5
	არა შუბ კაცი	N	50	36	1			6
		%	53.8	38.7	1.1			6.5

იმ ორგანიზაციების წილი, რომლებსაც არ ჰყავთ დასაქმებული შუბ ქალი (ძირითად შტატში-50.5%; პროექტის ფარგლებში-64.5%) ან კაცი (ძირითად შტატში-64.5%; პროექტის ფარგლებში-73.1%) თანამშრომელი, აღემატება იმ ორგანიზაციების წილს, ვისაც შტატში ან პროგრამის ფარგლებში დასაქმებული ჰყავს შუბ ქალი (ძირითად შტატში-44.1%; პროექტის ფარგლებში-28%) ან კაცი (ძირითად შტატში-30.1%; პროექტის ფარგლებში-19.4%). მნიშვნელოვანია იმ ორგანიზაციების წილი, ვისაც 1 შუბ ქალი ან კაცი ჰყავს დასაქმებული ძირითადი შტატის თანამშრომლებს შორის (1 შუბ ქალი-24.7%; 1 შუბ კაცი-19.4%). პროექტის ფარგლებში დასაქმებულ თანამშრომლებს შორის 1 შუბ ქალისა და კაცის დასაქმების მაჩვენებელი შედარებით დაბალია (1 შუბ ქალი-12.9%; 1 შუბ კაცი-11.8%). (იხ. ცხრილი #8).

ცხრილი #8

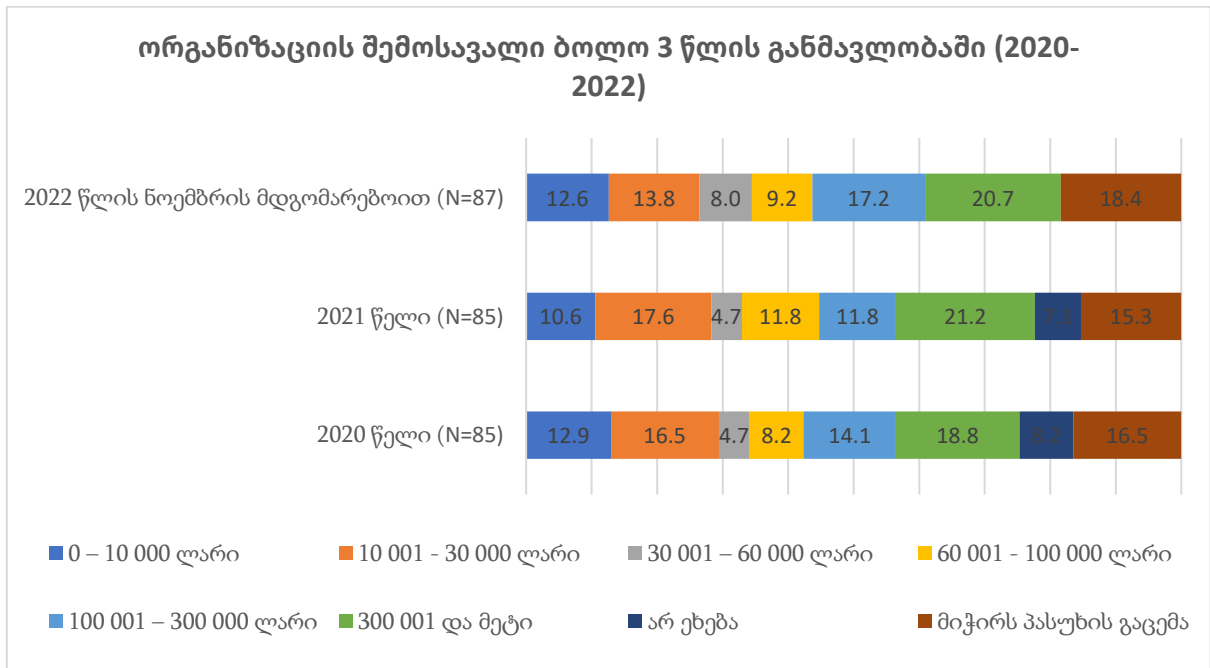
შპმ თანამშრომლების რაოდენობა (N=93)	ძირითადი შტატის თანამშრომლები				პროექტის ფარგლებში დაქირავებული თანამშრომლები			
	შპმ ქალი		შპმ კაცი		შპმ ქალი		შპმ კაცი	
	N	%	N	%	N	%	N	%
0	47	50.5	60	64.5	60	64.5	68	73.1
1	23	24.7	18	19.4	12	12.9	11	11.8
2	6	6.5	3	3.2	7	7.5	2	2.2
3	5	5.4	3	3.2	3	3.2	4	4.3
4	3	3.2	2	2.2	3	3.2		
5							1	1.1
6					1	1.1		
7	1	1.1						
8	2	2.2						
14			1	1.1				
22	1	1.1	1	1.1				
მიჭირს პასუხის გაცემა	5	5.4	5	5.4	7	7.5	7	7.5

**ფინანსური მაჩვენებლები**

ორგანიზაციების მიერ გაზიარდა ბოლო 3 წლის (2020-2022) განმავლობაში არსებული შემოსავალი. სამივე წლის მონაცემების თანახმად, ორგანიზაციების მიახლოებით მეხუთედის შემთხვევაში წლიური შემოსავალი 300,001 და მეტ ლარს შეადგენდა (2022 წელი-20.7%; 2021 წელი- 21.2%; 2020 წელი -18.8%). აღსანიშნავია, რომ ორგანიზაციების რაოდენობა, რომელთა წლიური შემოსავალიც შეადგენდა 100,001-300,000 ლარს 2020 წელთან (18.8%) შედარებით, 2021 წლისათვის (11.8%) მცირედით იკლებს, ხოლო, 2022 წლისათვის (17.2%) აჭარბებს მას. 2020 და 2022 წელთან შედარებით, 2021 წლისათვის მცირედით მაღალია იმ ორგანიზაციების წილი, რომლებმაც წლიურად მიიღეს 10,001-30,000 ლარი (2022 წელი-13.8%; 2021 წელი- 17.6%; 2020 წელი -16.5%) ან 60,001-100,000 ლარი (2022 წელი-9.2%; 2021 წელი- 11.8%; 2020 წელი -8.2%). (იხ. დიაგრამა #15).

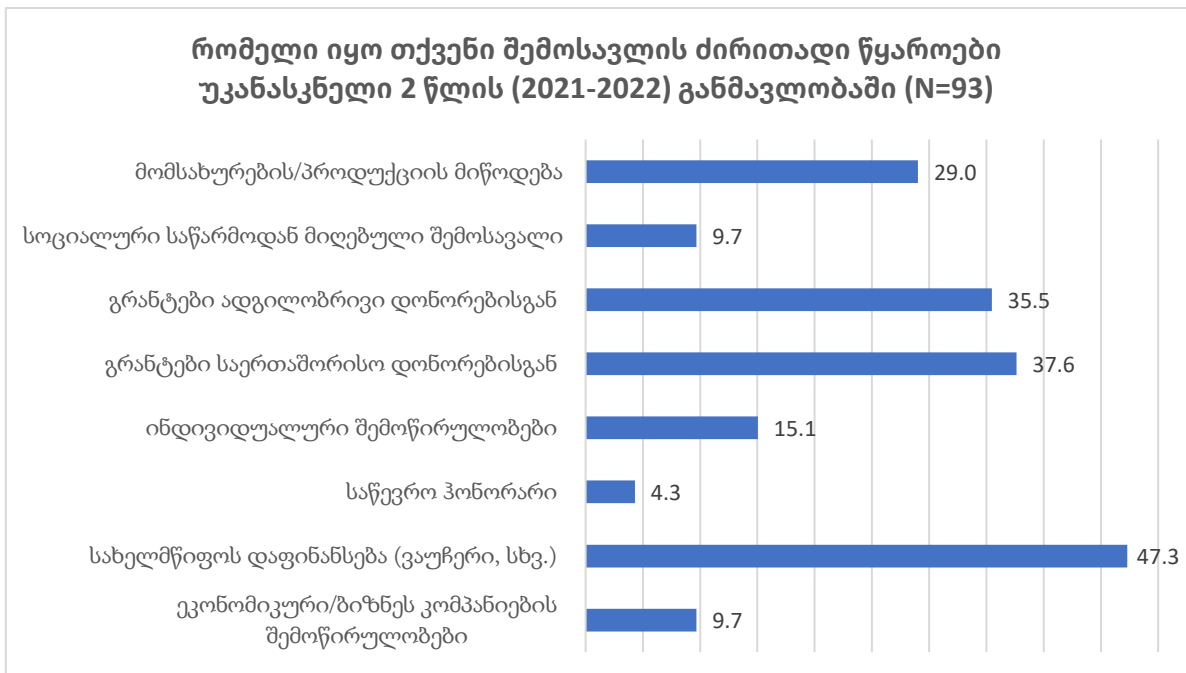


დიაგრამა #15



ორგანიზაციებმა დაასახელეს თავიანთი შემოსავლის ძირითადი წყაროები ბოლო ორი წლის განმავლობაში (2021-2022), რომელსაც ორგანიზაციული მიზნების შესრულებისათვის იყენებდნენ/იყენებენ. აღნიშნულ კითხვაზე დასაშვები იყო რამდენიმე პასუხის მითითება. როგორც აღმოჩნდა, ორგანიზაციების თითქმის ნახევარი (47.3%) მიუთითებს სახელმწიფოს მხრიდან დაფინანსებაზე, როგორც შემოსავლის ერთ-ერთ ძირითად წყაროზე. ასევე მნიშვნელოვან წყაროდ გამოიკვეთა გრანტები საერთაშორისო (37.6%) და ადგილობრივი (35.5%) დონორებისგან. ორგანიზაციების მეოთხედზე მეტისათვის (29%) ერთ-ერთ ძირითად წყაროს წარმოადგენს მომსახურების/პროდუქციის მიწოდება. (იხ. დიაგრამა #16).

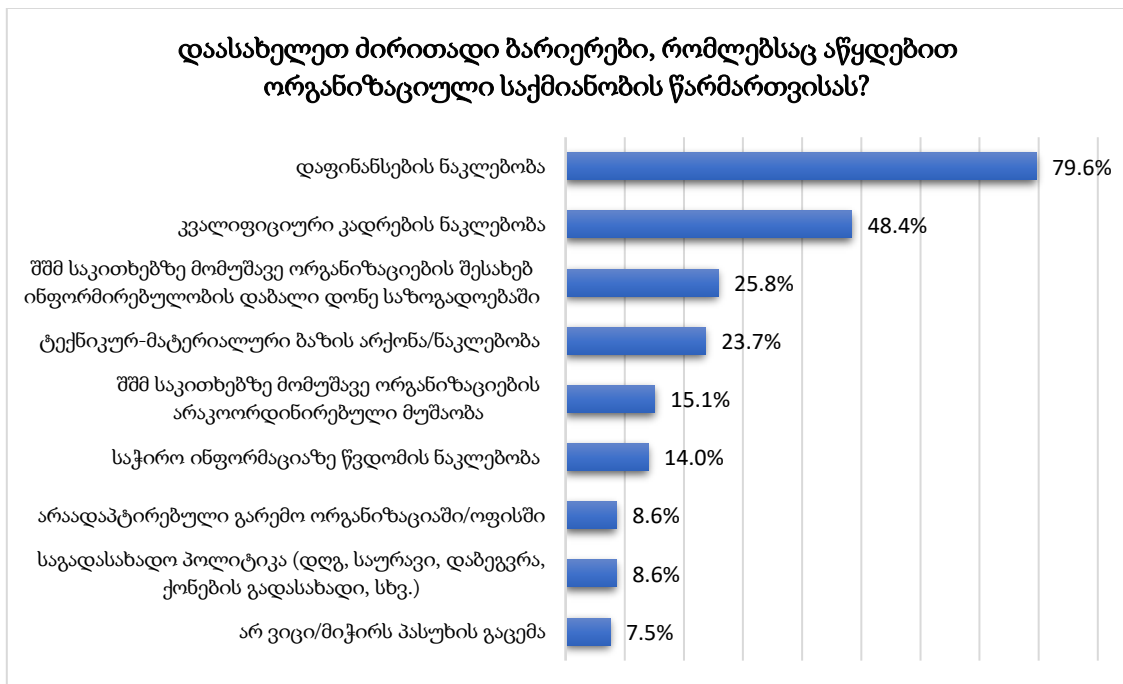
დიაგრამა #16



## ორგანიზაციების გარემოს შეფასება

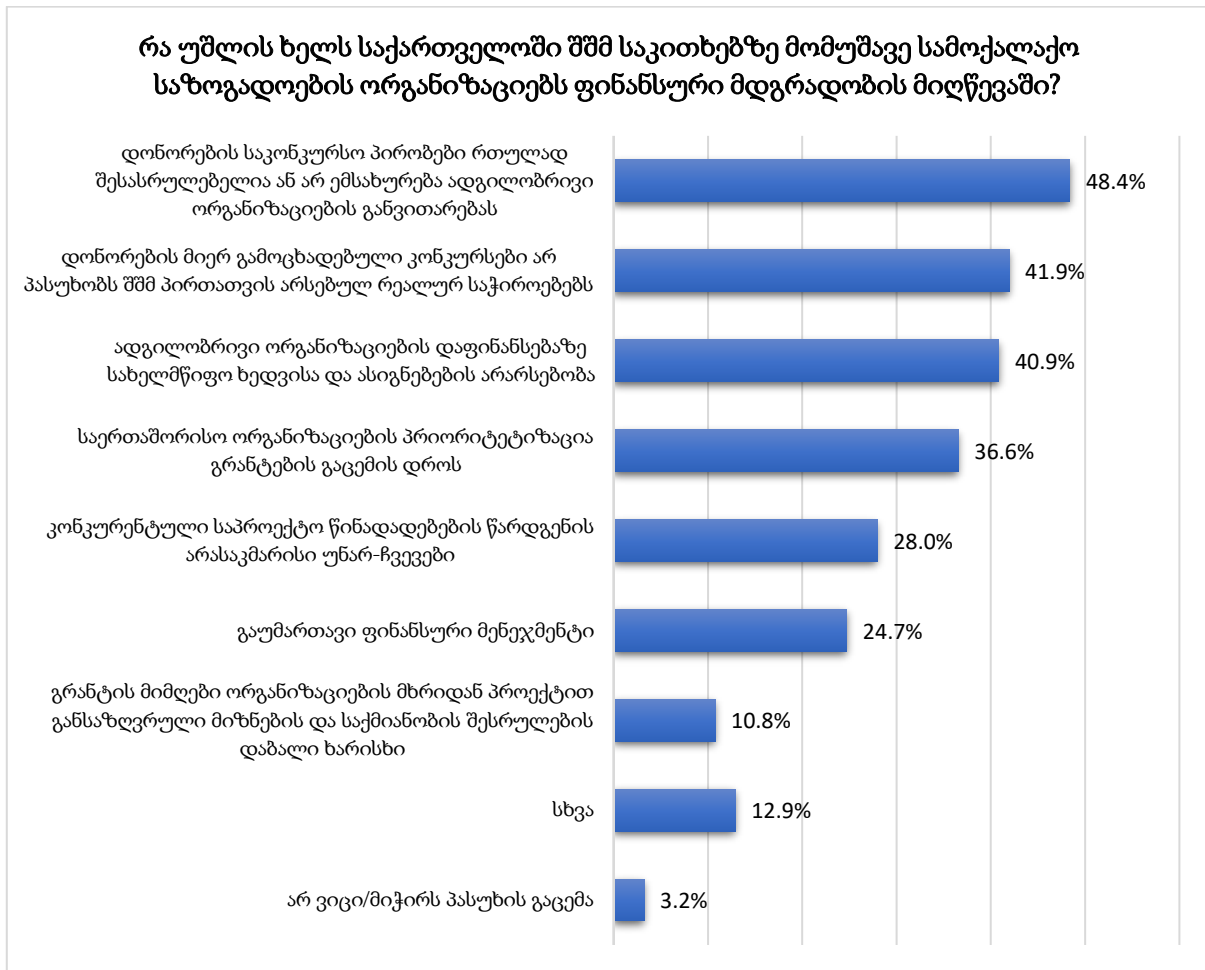
ორგანიზაციებმა დაასახელეს ის ძირითადი ბარიერები, რომლებსაც ორგანიზაციული საქმიანობის წარმართვისას აწყდებიან. ორგანიზაციების დიდი უმრავლესობისათვის (79.6%) ბარიერს წარმოადგენს დაფინანსების (გრანტების ან სხვა შემოსავლის) ნაკლებობა. ორგანიზაციათა თითქმის ნახევრისათვის (48.8%) პრობლემურია კვალიფიციური კადრების ნაკლებობა. გამოკითხულ ორგანიზაციათა მიახლოებით მეოთხედი ბარიერად მიიჩნევს შშმ საკითხებზე მომუშავე ორგანიზაციების შესახებ ინფორმირებულობის დაბალ დონეს საზოგადოებაში (25.8%) და ტექნიკურ-მატერიალური ბაზის არქონა/ნაკლებობას (23.7%). (იხ. დიაგრამა #17).

დიაგრამა #17



კვლევაში მონაწილე ორგანიზაციებმა დაასახელეს საქართველოში შშმ საკითხებზე მომუშავე სამოქალაქო საზოგადოების ორგანიზაციების ფინანსური მდგომარეობის მიდრეკილი ბარიერებზე. ორგანიზაციების მიახლოებით ნახევარი (48.4%) თვლის, რომ დონორების საკონკურსო პირობები რთულად შესასრულებელია ან არ ემსახურება ადგილობრივი ორგანიზაციების განვითარებას (მაგ: თანადაფინანსების, გამოცდილების ქონის და ა.შ. მოთხოვნები). ორგანიზაციათა მნიშვნელოვანი წილი მიიჩნევს, რომ დონორების მიერ გამოცხადებული კონკურსები არ პასუხობს შშმ პირთათვის არსებულ რეალურ საჭიროებებს (41.9%). ბარიერად ასევე დიდწილად სახელდება ადგილობრივი ორგანიზაციების დაფინანსებაზე სახელმწიფო ხედვისა და ასიგნებების არარსებობა (40.9%). ორგანიზაციების 36.6% პრობლემურად მიიჩნევს საერთაშორისო ორგანიზაციების პრიორიტეტიზაციას გრანტების გაცემის დროს. (იხ. დიაგრამა #18).

დიაგრამა #18



ორგანიზაციების მხრიდან დასახელდა ის საკითხები და თემები, რომელთა შესახებაც ორგანიზაციები შშმ საკითხებთან დაკავშირებით დამატებით ინფორმაციას ისურვებდნენ. ორგანიზაციათა მნიშვნელოვანი წილი დაინტერესებულია შშმ პირთა უფლებების ადვოკატირების (39.8%) საკითხებით. ასევე, ორგანიზაციებისათვის საინტერესოა შეზღუდული შესაძლებლობის საკითხებთან დაკავშირებული გადაწყვეტილების მიღებაში ჩართულობის (მაგ. ინკლუზიური მუნიციპალური ბიუჯეტირება) შესაძლებლობებზე (37.6%). ორგანიზაციების მხრიდან მნიშვნელოვნად სახელდება პროექტების წერის (36.6%), ასევე, პროექტის დაგეგმვის, მართვისა და შეფასების (28%) საკითხები. ამავდროულად, ორგანიზაციები დაინტერესებული არიან საქართველოს პოლიტიკითა და პრაქტიკით შეზღუდული შესაძლებლობის მქონე პირებთან მიმართებაში (30.1%). (იხ. დიაგრამა #19).

დიაგრამა #19

