



სოციალური კვლევისა და ანალიზის ინსტიტუტი

აჭარის სოფლების: კვატია, ფაჩხა, წაბლიანი და წაბლანა  
სოციალურ-ეკონომიკური მდგომარეობის შესწავლა

2013

## შესავალი

2013 წელს, შ.პ.ს. „აჭარისწყალი ჯორჯიამ“ ჩაატარა სოციოლოგიური გამოკითხვა, თემაზე - „აჭარის სოფლების: კვატია, ფაჩხა, წაბლიანი და წაბლანა სოციალურ-ეკონომიკური მდგომარეობის შესწავლა“. აჭარის ავტონომიური რესპუბლიკის ხულოს რაიონის სოფლების მიმდებარე ტერიტორიაზე იგეგმება ჰიდრო-ელექტრო სადგურის მშენებლობა, რომელიც შეცვლის ამ ტერიტორიაზე მცხოვრები ოჯახების სასოფლო-სამეურნეო პირობებს. შესაბამისად კვლევის მიზანი იყო ამ სოფლებში მცხოვრები მოსახლეობის ეკონომიკური და სოციალური მდგომარეობის შესწავლა.

**კვლევის მეთოდი:** რაოდენობრივი სოციოლოგიური კვლევა

**გამოკითხვის მეთოდი:** პირისპირი ინტერვიუ

**გენერალური ერთობლიობის ზომა:** აჭარის სოფლებში: კვატია, ფაჩხა, წაბლიანსა და წაბლანაში მცხოვრები 99 შინამეურნეობა.

**შერჩევის ზომა:** 99 შინამეურნეობა

**შერჩევის დიზაინი:** შემთხვევითი ხეტიალის მეთოდი

**შერჩევის პირველადი ერთეული:** შინამეურნეობა

**შერჩევის საბოლოო ერთეული:** შინამეურნეობის ინფორმირებული წევრი

**კვლევის ინსტრუმენტი:** სტრუქტურულიზებული კითხვარი

საველე სამუშაოები განახორციელა შ.პ.ს. „აჭარისწყალი ჯორჯიამ“ 2012-13 წლებში

ანალიტიკური სამუშაოები განახორციელა არასამთავრობო ორგანიზაცია „სოციალური კვლევისა და ანალიზის ინსტიტუტმა“: კერძოდ, მონაცემთა შეყვანა SPSS-ის პროგრამაში, სტატისტიკური გაწმენდა და დამუშავება. საბოლოო ეტაპზე მოხდა მონაცემთა გაანალიზება. წარმოგიდგენთ კვლევის ანალიტიკურ ანგარიშს. ანგარიშის წაკითხვისას აუცილებელია გავითვალისწინოთ, რომ შერჩევითი ერთობლიობის არარეპრეზენტატულობიდან გამომდინარე, ანგარიშში ასახული ნებისმიერი მოსაზრება მხოლოდ გამოკითხულთა მახასიათებლებს ასახავს, და არ მიუთითებს სოფლის მასშტაბით არსებულ ზოგად კანონზომიერებებზე.

**აჭარის სოფლების: კვატია, ფაჩხა, წაბლიანი და წაბლანა შინამეურნეობების წევრთა სოციო- დემოგრაფიული სურათი**

კვლევის შედეგად გამოვლინდა, რომ გამოკითხულთა შორის გავრცელებულია გაფართოებული ოჯახები, რომლებშიც რამდენიმე თაობა ერთად ცხოვრობს. შინამეურნეობის საშუალო ზომა

შეადგენს 5.87–ს და ეს მაჩვენებელი ბევრად აღემატება საქართველოში ოჯახის საშუალო ზომას (საქართველოს სტატისტიკის ეროვნული სამსახურის მიხედვით ეს მაჩვენებელი საქართველოსთვის 3.6–ის ტოლია).<sup>1</sup> რაც იმაზე მიგვანიშნებს, რომ აჭარის აღნიშნულ სოფლებში გაფართოებული ოჯახებია გავრცელებული. ასევე, გამოკითხული შინამეურნეობები ტრადიციული ტიპის ოჯახებს მიეკუთვნებიან, ვინაიდან 97.0%-ში ოჯახის უფროსად მიჩნეულია კაცი, ხოლო 3.0% ში ქალი.

გამოკითხულ შინამეურნეობათა 50.9% მამრობითი სქესის წარმომადგენელია, ხოლო 49.1% კი-მდედრობითი. გამოკითხულთა სქესის მიხედვით განაწილებას თუკი შევადარებთ, ზოგადად საქართველოს მოსახლეობის სქესის მიხედვით განაწილებას, დავინახავთ, რომ გამოკითხული მოსახლეობის გენდერული ნიშნით დემოგრაფიული განაწილების სურათი არ განსხვავდება ქვეყნის მასშტაბით არსებული განაწილებისგან.<sup>2</sup> (როგორც უკვე აღვნიშნეთ, შერჩევითი ერთობლიობის არარეპრეზენტულობიდან გამომდინარე, გამოკითხულთა მონაცემების განზოგადება არ შეგვიძლია, აქედან გამომდინარე, შესაძლოა ქვეყნის მასშტაბით არსებულ განაწილებასთან შედარება ადეკვატურად ვერ აფასებდეს სიტუაციას.)

გამოკითხულთა ასაკობრივი სურათი შემდეგია: 0-6 წლამდე ასაკობრივ კატეგორიას გამოკითხულთა 9.2% მიეკუთვნება, 7 -17 წლამდე ასაკობრივ კატეგორიას -23.3%, 18-24 წლამდე კატეგორიას -11.3%, 25-34 წლამდე -17.0%, 35-44 წლამდე -14.2, 45-44 წლამდე -11.5%, 55-64 წლამდე 3.0%, ხოლო 64 წელზე მეტ ასაკობრივ კატეგორიას კი - 10.6%.

გამოკითხულ შინამეურნეობათა ეთნიკური სურათი ერთგვაროვანია, მათი უმრავლესობა 99.7% (574 ადამიანი) ეთნიკურად ქართველია, ხოლო 0.3% კი ეთნიკურად რუსი (2 ადამიანი.)

## დასაქმების მაჩვენებლები

საკვლევი ჯგუფის დახასიათებისათვის ასევე მნიშვნელოვანი კრიტერიუმია დასაქმების მდგომარეობა. დასაქმებაზე საუბრისას გასათვალისწინებელია, დასაქმებულის სტატუსთან დაკავშირებული სირთულეები. თვითდასაქმებული ადამიანები და ისინიც, რომლებიც სოფლის-მეურნეობიდან იღებენ შემოსავალს, როგორც წესი, საკუთარ თავს დასაქმებულებად არ მიიჩნევენ. მეორე მხრივ, არსებობს შრომის საერთაშორისო ორგანიზაციის მიერ დაწესებული სტანდარტები, რომელთა მიხედვითაც ხდება ადამიანთა დასაქმებულებად ან უმუშევრებად კვალიფიცირება. რადგან საერთაშორისო სტანდარტებით საკუთარ დასაქმების მდგომარეობას მოსახლეობა არ განსაზღვრავს, კვლევის პროცესში ჩვენ გამოვავლინეთ მხოლოდ რესპონდენტების სუბიექტური თვითშეფასება.

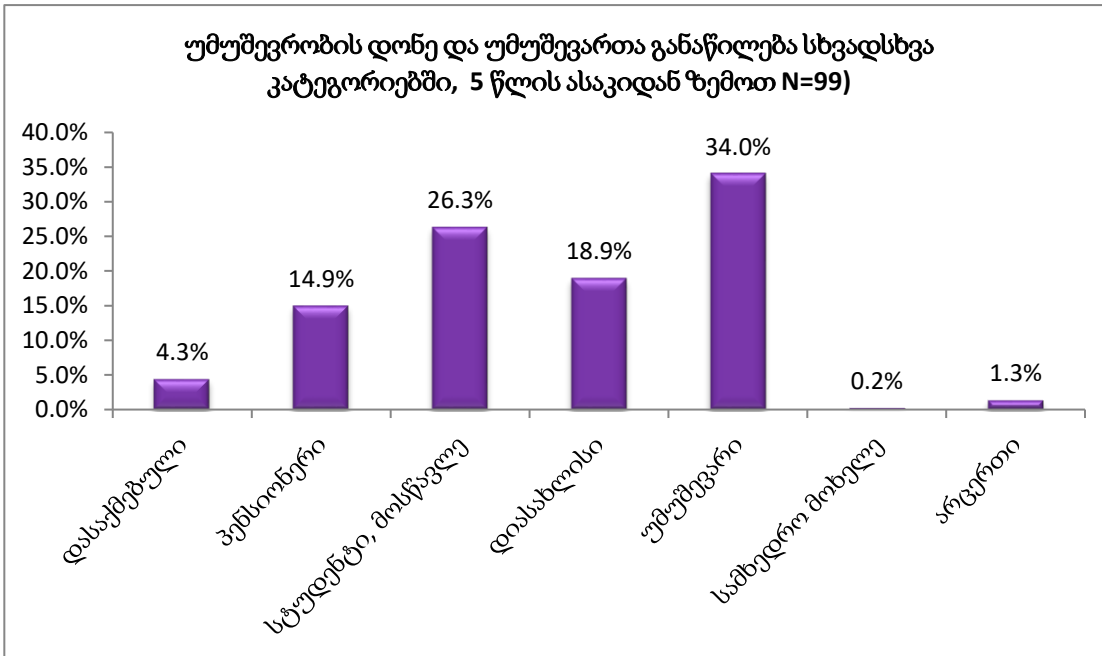
გამოკითხული შინამეურნეობების წევრთა 4.3% (23 ადამიანი) დასაქმებულად მიიჩნევს თავს, 14.9% (79 ადამიანი) პენსიონერია, 26.3% (139 ადამიანი) სტუდენტი ან მოსწავლე, 18.9% (100

<sup>1</sup> [www.geostat.ge](http://www.geostat.ge)

<sup>2</sup> [www.geostat.ge](http://www.geostat.ge)

ადამიანი) დიასახლისი, 34.0 % (180 ადამიანი) უმუშევარი, 0.2% (1 ადამიანი) სამხედრო მოხელე, ხოლო 1.3% (7 ადამიანი) კი აღნიშნული კატეგორიებიდან არც ერთს არ მიაკუთვნებს საკუთარ თავს (იხ. გრაფიკი 1)

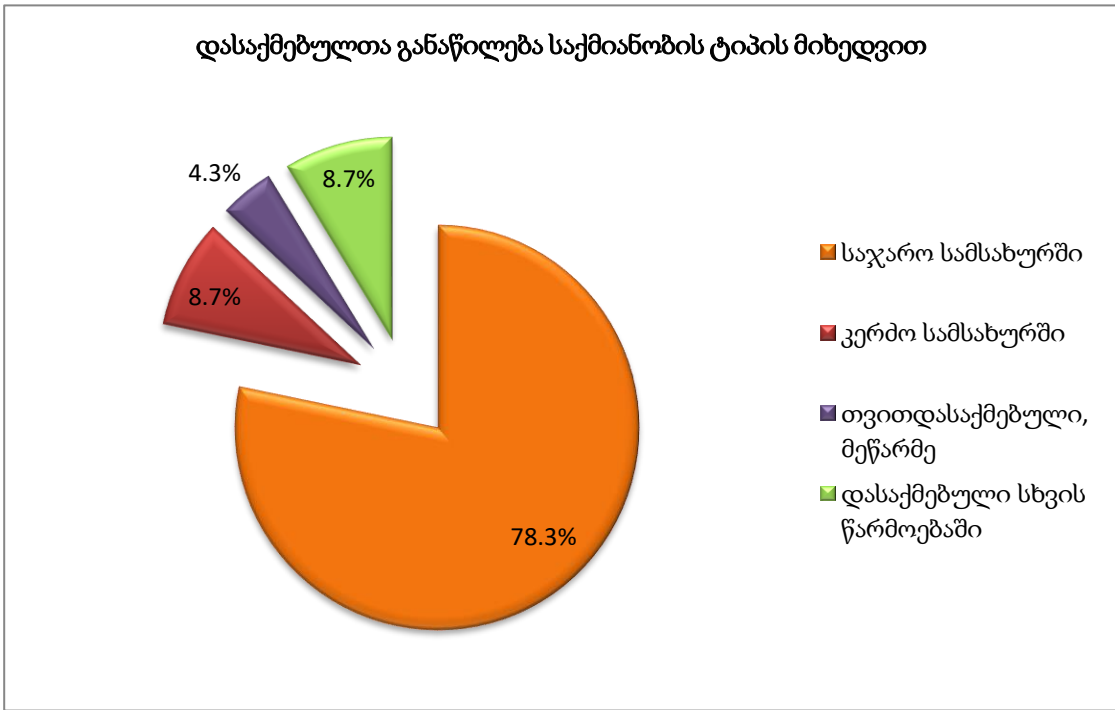
**გრაფიკი 1: უმუშევრობის დონე და უმუშევართა განაწილება სხვადასხვა კატეგორიაში (პროცენტული მაჩვენებლები, 5 წლის ასაკიდან ზემოთ N=99<sup>3</sup>)**



რაც შეეხება, დასაქმებულთა საქმიანობის ტიპის მიხედვით განაწილებას, იმ ადამიანთა გამოკვეთილი უმრავლესობა, რომლებიც საკუთარი თვითშეფასებით დასაქმებულად მიიჩნევენ თავს, საჯარო სამსახურშია დასაქმებული, რაც იმაზე მეტყველებს რომ სოფლებში სამეწარმეო საქმიანობა განვითარებული არ არის. 78.3% (18 ადამიანი) საჯარო სამსახურში მუშაობს, 8.7% (2 ადამიანი) კერძო სამსახურშია დასაქმებული, თვით-დასაქმებულად თავს მიიჩნევენ 4.3% (1 ადამიანი). სხვის წარმოებაში დასაქმებულის კატეგორიას თავს მიაკუთვნებს 8.7% (2 ადამიანი). (იხ. გრაფიკი 2).

**გრაფიკი 2: დასაქმებულთა განაწილება საქმიანობის ტიპის მიხედვით N=99**

<sup>3</sup> N –შერჩევის ზომა

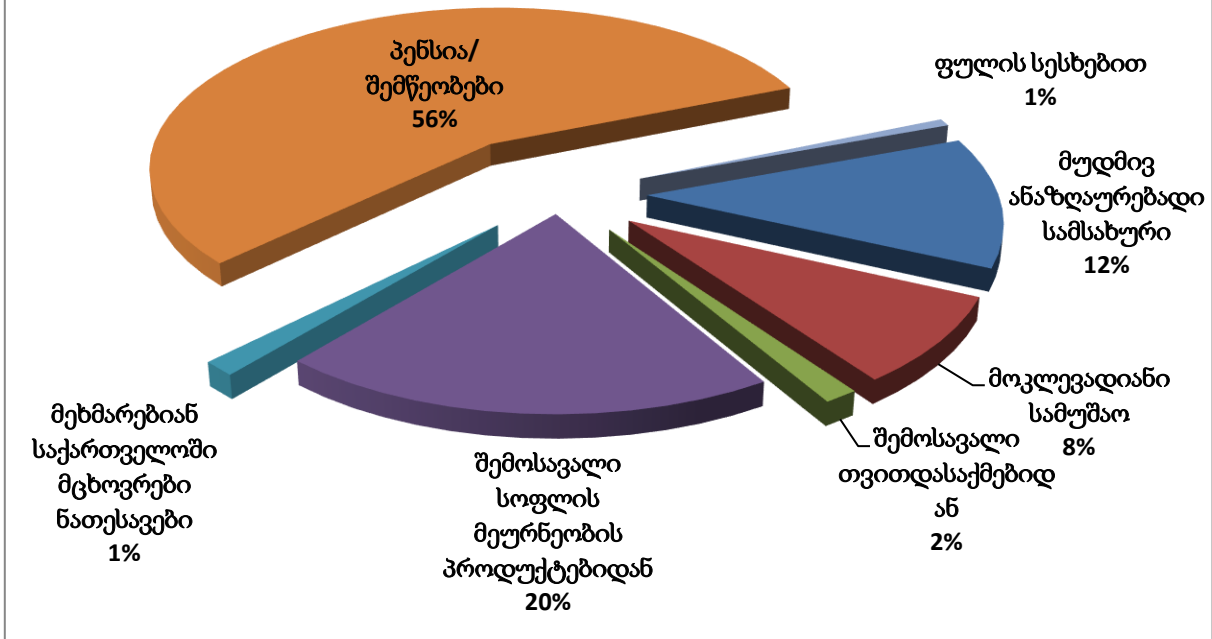


**ოჯახების შემოსავალი და ეკონომიკური მდგომარეობა**

ოჯახების უმრავლესობა (56.0%) შემოსავლის ძირითად წყაროდ პენსიასა და სოციალურ შემწეობებს ასახელებს, 20.0% - სოფლის მეურნეობიდან მიღებულ შემოსავალს, 12.0% - მუდმივანაზღაურებად სამსახურს, 8.0% - მოკლევადიან სამუშაოს ხოლო, 2.0% ( 2 ადამიანი) კი - თვითდასაქმებიდან მიღებულ შემოსავალს. ერთი ადამიანი ასახელებს ოჯახის შემოსავლის ძირითად წყაროდ, საქართველოში მცხოვრები ნათესავებისგან მიღებულ ფულად დახმარებას, ერთი კი- ფულის სესხებას. (იხ.გრაფიკი 3).

**გრაფიკი 3 : ოჯახის შემოსავლის ძირითადი წყარო (პროცენტული მაჩვენებლები) N=99**

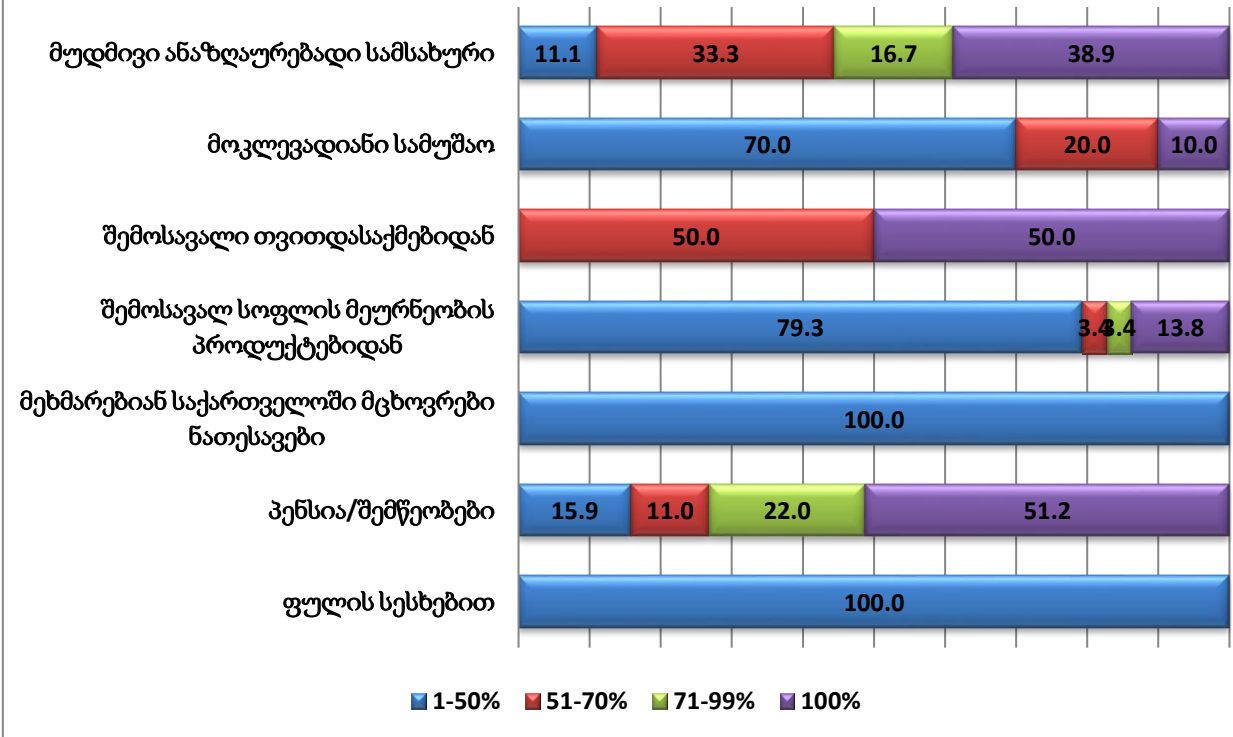
## ოჯახის შემოსავლის ძირითადი წყარო



ოჯახის შემოსავლის ძირითადი წყაროს ყოველთვიური პროპორცია შემდეგნაირად ნაწილდება. (იხ. გრაფიკი 4).

გრაფიკი 4: ოჯახების ძირითადი შემოსავლის წყაროების ყოველთვიური პროპორცია (N=99)

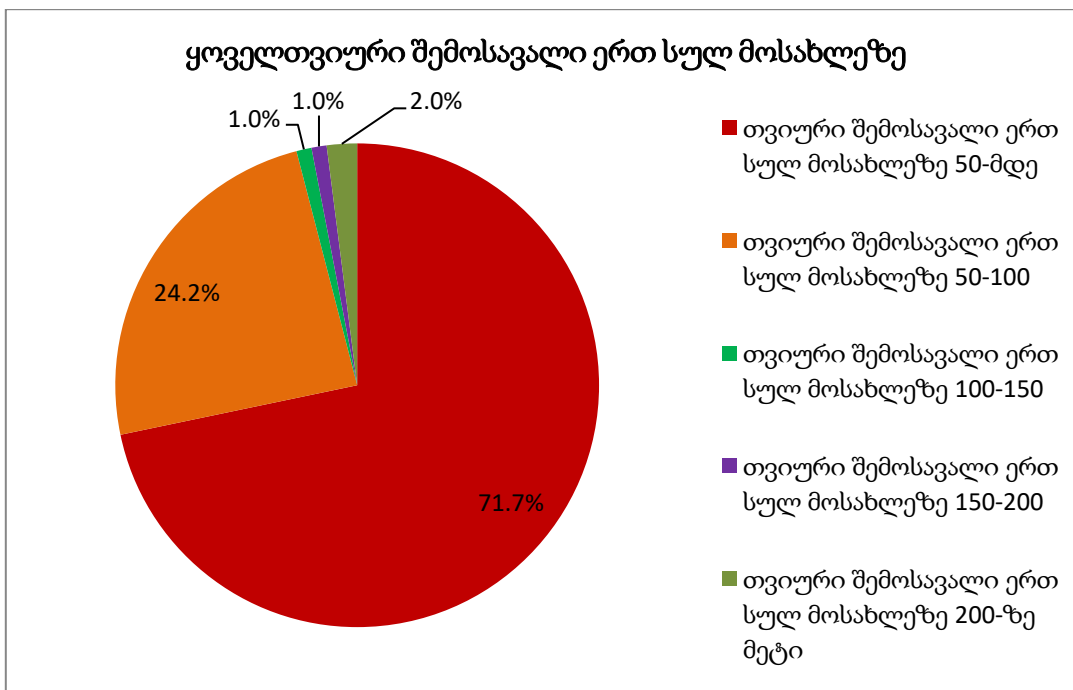
## ოჯახების ძირითადი შემოსავლის წყაროების თვიური პროპორცია



რაც შეეხება, ოჯახის ყოველთვიური შემოსავალს, ის 150 ლარამდე მერყეობს გამოკითხულ შინამეურნეობათა 42.4%-ისათვის. 151-იდან 300 ლარამდე 32.3% –ისათვის; 301-იდან 500 ლარამდე 20.2 % –ისათვის, 501 ლარიდან ზემოთ - 2.02% ისათვის. გამოკითხულ შინამეურნეობათა შორის 800 ლარზე მაღალი შემოსავალი მხოლოდ ერთ რესპონდენტს აქვს.

ერთ სულ მოსახლეზე ყოველთვიური შემოსავლის გამოსათვლელად, ოჯახის ჯამურ შემოსავალს ვყოფთ ოჯახის ზომაზე (იხ. გრაფიკი 4). გამოკითხული შინამეურნეობის წევრთა 71.7%-ის ყოველთვიური შემოსავალი 50 ლარამდეა, 24.2% –ის – 50 –იდან 100 ლარამდე, 1%–ის 100 –დან 150 ლარამდე, ასევე 1.0%–ის 150 ლარიდან 200 ლარამდე, ხოლო 2.0%–ის 200 ლარზე მეტი.

გრაფიკი 5: ყოველთვიური შემოსავალი ერთ სულ მოსახლეზე N=99



კითხვაზე თუ ვის შემოაქვს ოჯახში ყველაზე დიდი შემოსავალი, რესპონდენტთა 76% პასუხობს, რომ ოჯახის უფროსს, ოჯახის უფროსად კი მიჩნეულია შუა ხნის ასაკის მამაკაცი. 9 ( შინამეურნეობების 9.4%) შინამეურნეობაში ოჯახში ყველაზე დიდი შემოსავლის შემომტანად ოჯახის უფროსის მეუღლეს ასახელებენ, ხუთ შინამეურნეობაში ( 5.2%) - ოჯახის უფროსის ვაჟიშვილს, ასევე ხუთ შინამეურნეობაში ყველაზე მეტი შემოსავლის შემომტანია ოჯახის უფროსის დედა, ხოლო ოთხ შინამეურნეობაში (4.2%) კი -ოჯახის უფროსის მამა.

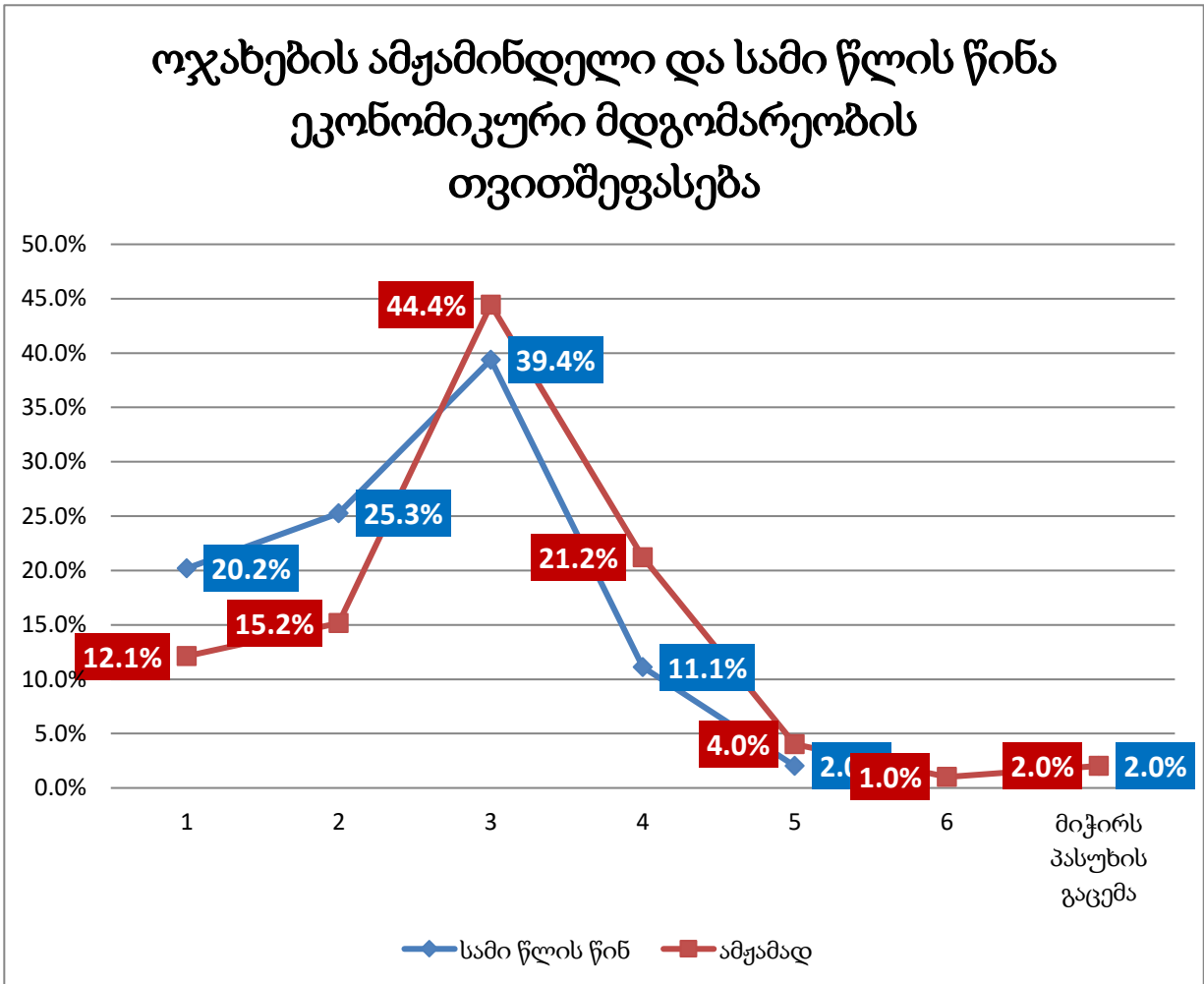
### ოჯახის ეკონომიკური მდგომარეობის თვითშეფასება

რესპონდენტებს შეფასების 7 ბალიან შკალაზე ( სადაც 1 ნიშნავს ძალიან გაჭირვებულს, ხოლო 7 კი შეძლებულს) უნდა შეეფასებინათ საკუთარი ოჯახის ამჟამინდელი და სამი წლის წინანდელი ეკონომიკური მდგომარეობა. ოჯახის სამი წლის წინანდელ ეკონომიკურ მდგომარეობას ერთი ქულით გამოკითხულთა 20.2% აფასებს, 2 ქულით -25.3%, 3 ქულით - 39.4%, ოთხით – 11.1%, ხოლო ხუთი ქულით კი-2.0%, ასევე, გამოკითხულთა 2.0% აცხადებს რომ, უჭირს პასუხის გაცემა. ეკონომიკური მდგომარეობის ექვსი და შვიდი ქულით შეფასება საერთოდ არ გვხვდება. ამჟამინდელ ეკონომიკურ მდგომარეობას ერთი ქულით აფასებს გამოკითხულთა 12.1%, 2 ქულით -15,2%, სამით- 44,4%, ოთხი ქულით 21,2%, ხოლო ხუთით- 4.0%. ამჟამად თავის ეკონომიკურ მდგომარეობას ექვსი ქულით მხოლოდ ერთი ოჯახი აფასებს, ასევე, ერთი ოჯახი ამბობს რომ, უჭირს პასუხის გაცემა.



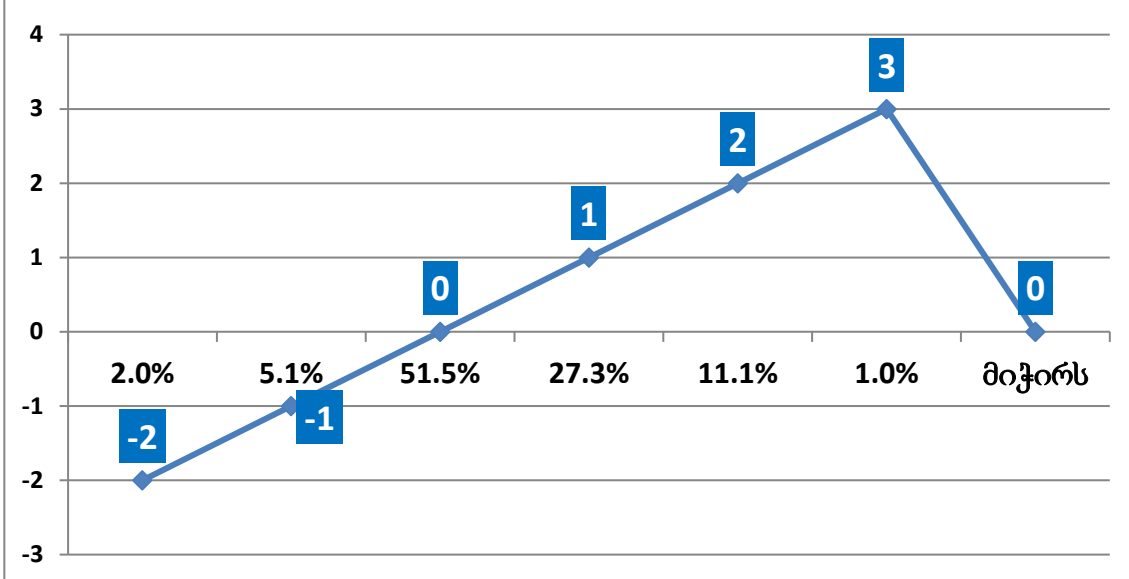
თუკი ოჯახის ეკონომიკური მდგომარეობების სამი წლის წინა დელ და ამჟამინდელ თვითშეფასებას ერთმანეთს შევადარებთ შესაძლოა ითქვას, რომ ამჟამინდელ მდგომარეობის შეფასებისას სამი წლის წინანდელთან შედარებით მაღალი თვითშეფასების ტენდენცია იკვეთება (იხ. გრაფიკი 5)

გრაფიკი 6: ოჯახების ამჟამინდელი და სამი წლის წინა ეკონომიკური მდგომარეობის თვითშეფასება, საშუალო მაჩვენებლები, სადაც 1 ნიშნავს ძალიან გაჭირვებულს, ხოლო 7 შეძლებულს ) N=99



გრაფიკი 7: ამჟამინდელი და სამი წლის წინანდელი ეკონომიკური მდგომარეობის ერთმანეთთან მიმართება (პროცენტული მაჩვენებლები) (ნეგატიური მაჩვენებლები მიუთითებენ ეკონომიკური მდგომარეობის გაუარესებაზე, 0 - ეკონომიკური მდგომარეობა არ შეცვლილა, პოზიტიური მაჩვენებლები, ეკონომიკური მდგომარეობა გაუმჯობესდა) N=99

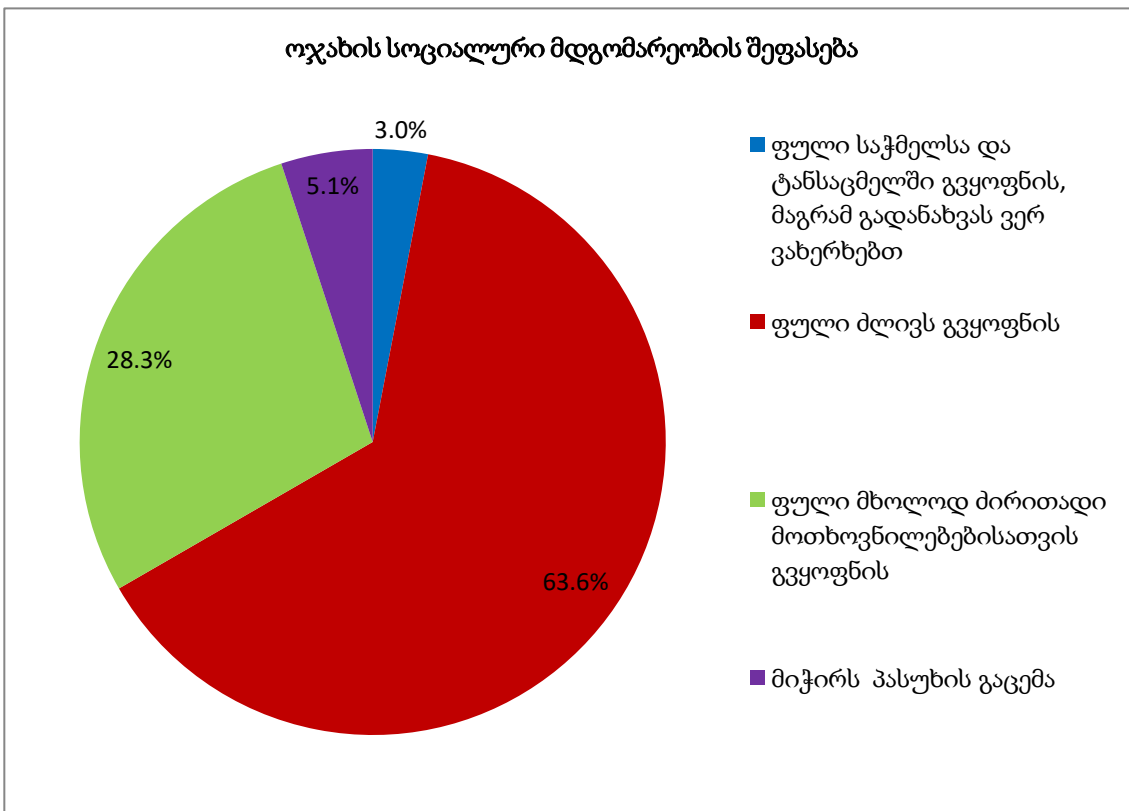
## ოჯახების ამჟამინდელი და სამი წლის წინა ეკონომიკური მდგომარეობის თვითშეფასება



### ოჯახის სოციალური მდგომარეობის შეფასება

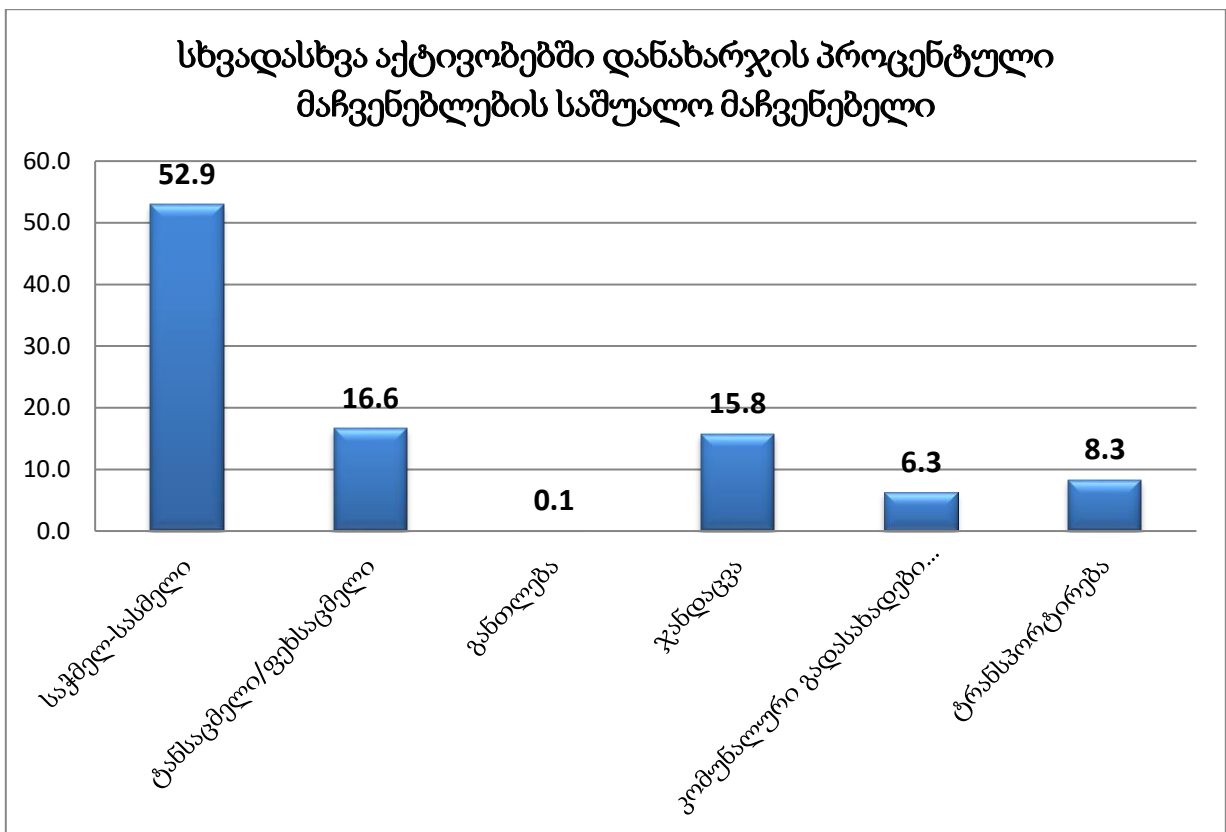
ოჯახის სოციალური მდგომარეობის შეფასებისას, რესპონდენტთა ნახევარზე მეტი აცხადებს რომ ფული ძლივს ჰყოფნით, მაგრამ გადანახვა არ შეუძლიათ. 28.3% აცხადებს, რომ ფული მხოლოდ ძირითადი მოთხოვნილებებისათვის ჰყოფნით. (იხ. გრაფიკი 7).

გრაფიკი 8: ოჯახის სოციალური მდგომარეობის შეფასება. N=99



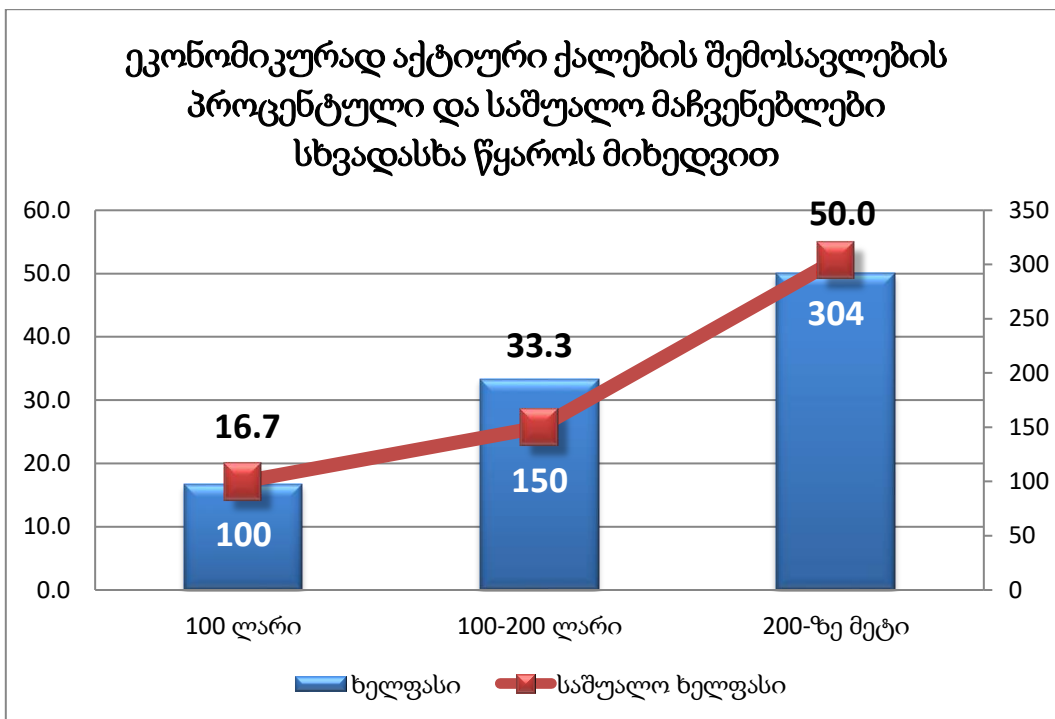
გამოკითხულ შინამეურნეობებს ყოველთვიური შემოსავლის ყველაზე დიდი ნაწილი საკვებზე, ეხარჯებათ. ხარჯების თავლსაზრისით მეორე ადგილზეა ტანსაცმელი და ჯანდაცვა. გამოკითხული შინამეურნეობების ხარჯებში მესამე და მეოთხე (თითქმის თანაბარი) ადგილი ტანსაცმელს და ტრანსპორტირებას უჭირავს. განათლებაზე გამოკითხული შინამეურნეობები ზემოთ ჩამოთვლილ, სხვა აქტივობებთან შედარებით, მცირე რაოდენობის თანხას ხარჯავენ (იხ. გრაფიკი 8).

**გრაფიკი 9: სხვადასხვა აქტივობებში დანახარჯის საშუალო პროცენტული მაჩვენებელი N=99**



**ქალთა ეკონომიკური აქტივობა და დასაქმებულთა სამსახურით კმაყოფილება**

გრაფიკი 10: ეკონომიკურად აქტიური ქალების შემოსავლების პროცენტული და საშუალო მაჩვენებლები სხვადასხვა წყაროს მიხედვით N=99



### მიგრაცია

ბოლო სამი წლის განმავლობაში გამოკითხული შინამეურნეობების 47.5%-ის (47 ადამიანი) ოჯახის ერთი წევრი მაინც ყოფილა საზღვარგარეთ, შინამეურნეობების 52.5% ( 52 ადამიანი) ბოლო სამი წლის განმავლობაში ოჯახის არც ერთი წევრი არ ყოფილა საზღვარგარეთ.

იმ ადამიანთა 92,0%, რომელთა ოჯახის ერთი წევრი მაინც ყოფილა საზღვარგარეთ, ბოლო სამი წლის განმავლობაში, აცხადებს რომ საზღვარგარეთ წელიწადში ერთხელ დადის, ხოლო 4% კი აცხადებს, რომ საზღვარგარეთ წელიწადში ორჯერ დადის, ასევე 4.00% აცხადებს, რომ საზღვარგარეთ წელიწადში სამჯერ დადის. საქართველოდან წასვლის თარიღად 2011–2012 წელი სახელდება. გამოკითხულთა უმრავლესობა (95.4%) მიმღებ ქვეყანად თურქეთს ასახელებს, ხოლო დანარჩენი 4.3% კი რუსეთს. აღნიშნული სიტუაცია ტიპიურია აჭარის რეგიონისთვის, როგორც თურქეთთან საზღვრისპირა რეგიონისთვის. ხოლო ის ფაქტი თუ რატომ შედგა ყველა ვიზიტი 2011–2012 წელს, მაშინ როცა მიგრაციის ტენდენცია 2009–2011 წლებში არ ფიქსირდება, დამატებითი კვლევის საგანია. უცხოეთში მცხოვრები ნათესავებისგან, არანაირ დახმარებას არ იღებს არც ერთი გამოკითხული.

კითხვაზე – „შანსი რომ გქონდეთ წახვიდოდით თუ არა საქართველოდან“, 15.2% (15 ადამიანი) პასუხობს რომ რა თქმა უნდა წავიდოდა, ერთი რესპონდენტი (1.0%) ამბობს, რომ შესაძლოა წასულიყო . ორი რესპონდენტი (2.0%) აცხადებს რომ შესაძლოა არ წასულიყო საქართველოდან.

ხოლო 79.8% ( 79 რესპონდენტი) აცხადებს, რომ რა თქმაუნდა არ წავიდოდა ქვეყნიდან. რესპონდენტთა ორ პროცენტს ( 2 ადამიანი ) უჭირს პასუხის გაცემა

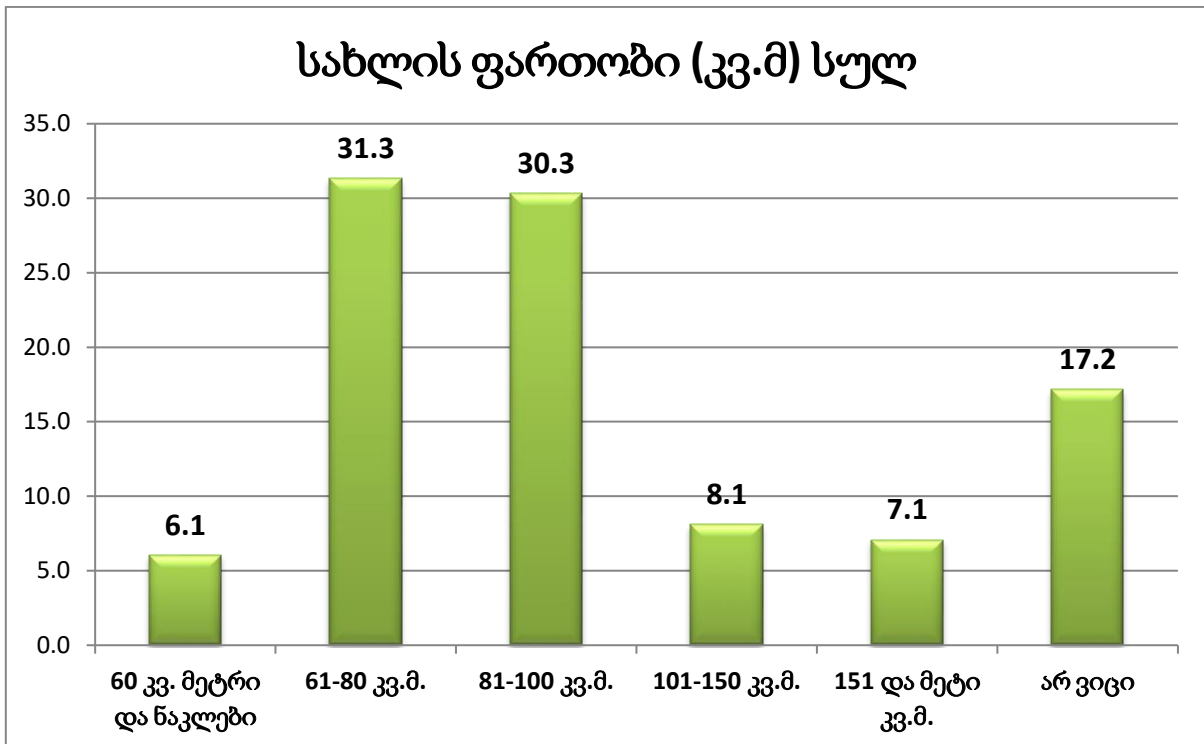
### საბინაო პირობები

ყველა გამოკითხული ე.წ. კერძო სახლში ცხოვრობს. მსგავსი ტენდენცია, დამახასიათებელია სოფლის ტიპის, რურალური დასახლებებისათვის. რესპონდენტთა 94.1%-ის საცხოვრებელი სახლი მათსავე საკუთრებაშია. 4.0%-ის საცხოვრებელი სახლი მეგობრის ან ნათესავისაა, ხოლო 1.0%-ს ( 1 ადამიანი) კი საცხოვრებელი სახლი პრივატიზებული არ აქვს.

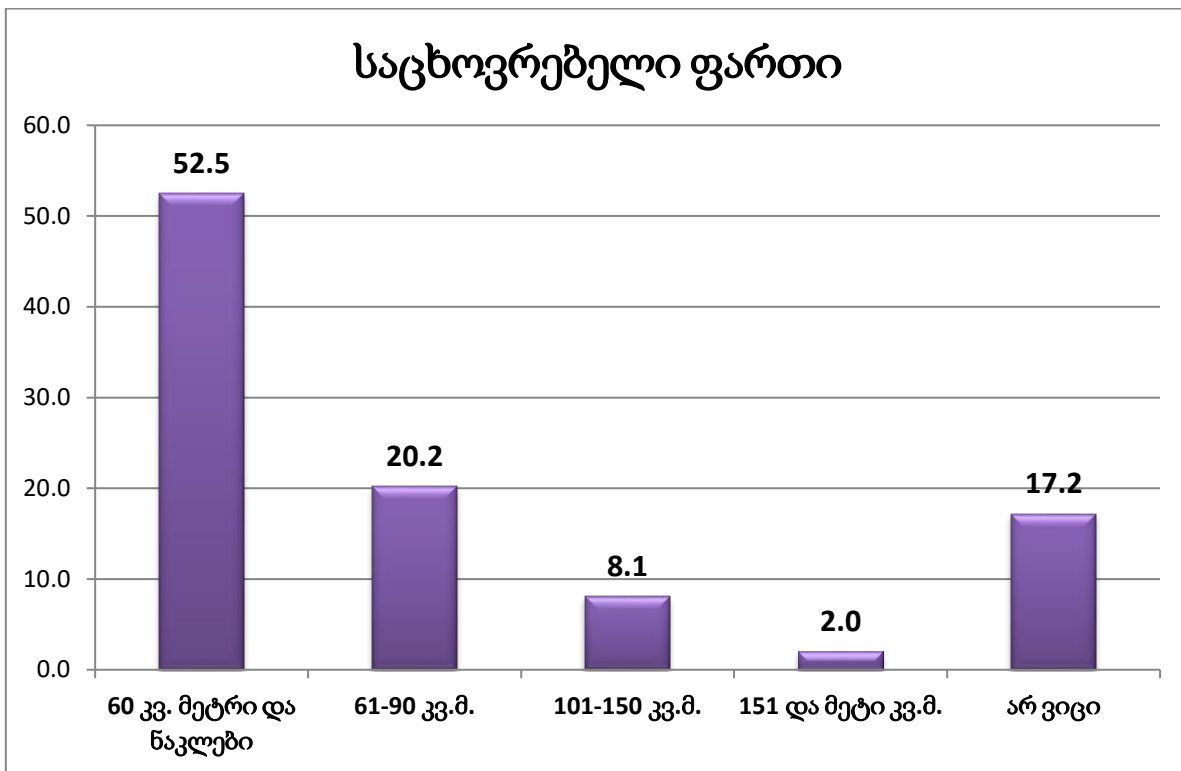
რაც შეეხება საცხოვრებელი სახლის ფართობს, რესპონდენტთა უმრავლესობის სახლის ფართობი 61-80 და 81-100 კვ.მ-ამდე მერყეობს. 100 კვ.მეტრზე მეტი სახლის ფართობი რესპონდენტთა მცირე რაოდენობას აქვს.

უშუალოდ საცხოვრებელი სახლის ფართობი კი უმრავლესობისათვის (52.5%) ის 60.0კვ.მეტრზე ნაკლებია. იმ რესპონდენტთა ხვედრითი წილი, რომელთა საცხოვრებლის ფართობი 100 კვ. მეტრს აღემატება მცირეა. ( დეტალური შედეგების გასაცნობად იხილეთ, გრაფიკი11: და გრაფიკი12:)

გრაფიკი 11: სახლის ფართობის განაწილება კვ.მ-ების მიხედვით N=99



გრაფიკი 12: საცხოვრებელი ფართის განაწილება კვ.მ-ების მიხედვით N=99



საბინაო პირობების მხრივ შემდეგი სახის ვითარებაა; რესპონდენტთა 98.0% აცხადებს რომ მათ სახლში ელექტროენერგია გამართულად მუშაობს, 2.0% კი ამბობს რომ ელექტროენერგია შეფერხებით მუშაობს. ყველა გამოკითხული ამბობს, რომ მათ სახლში ადგილობრივი გათბობა გამართულად მუშაობს, სავარაუდოა რომ იგულისხმება არა ცენტრალური გათბობის სისტემის გამართულად მუშაობა, არამედ ის რომ ოჯახები იყენებდნენ გათბობის იმ საშუალებებს, რომლებიც დამახასიათებელია რურარული ტიპის დასახლებებისათვის. წყალი გამართულად მიეწოდება ოჯახების 88.9%-ს, ხოლო შეფერხებით კი - 9.1%, 2.0%-ს ( 2 ოჯახს) წყალი არ მიეწოდება. როგორც მოსალოდნელი იყო, ცხელი წყალი ( წყლის გამათბობელი) ოჯახების გამოკვეთილ უმრავლესობაში (93.9%) არ აქვთ, მხოლოდ 6 ოჯახს აქვს სახლში ცხელი წყალი ( წყლის გამათბობელი) ასევე, არ არსებობს ცენტრალური გაზის, კანალიზაციისა და ქალაქის ტელეფონის სისტემებიც. მობილური ტელეფონი აქვს ყველა გამოკითხულს.

საცხოვრებელი სახლის მდგომარეობას, რესპონდენტთა უმრავლესობა (55.6%) დამაკმაყოფილებლად აფასებს. 31.3% მიიჩნევს, რომ მათი საცხოვრებელი სახლის მდგომარეობა

ცუდია, ხოლო 9.1% კი მიიჩნევს, რომ ძალიან ცუდია. საცხოვრებლის მდგომარეობას დადებითად რესპოდენტთა მცირე რაოდენობა 3.0% ( 3 ადამიანი ) აფასებს. საცხოვრებელი სახლის მდგომარეობის შეფასება უჭირს ერთ ადამიანს. საბოლოო ჯამში შესაძლოა იტყვას, რომ იმ ადამიანთა ხვედრითი წილი, რომელთა შეფასებები უარყოფით კონოტაციურ ველშია მნიშვნელოვანწილად აღემატება მათ ხვედრით წილს, რომლებიც საცხოვრებლის მდგომარეობას დადებითად აფასებენ.

საცხოვრებელი პირობების გაუმჯობესების მხრივ ცვლილებებს არ მოელის რესპოდენტთა 83.8%, ხოლო 15.2% კი აცხადებს რომ ცვლილებებს მოელის. მხოლოდ ერთი ადამიანი ამბობს, რომ უჭირს განსაზღვროს მოელის თუ არა ცვლილებებს საცხოვრებელი პირობების გაუმჯობესების მხრივ. ხოლო, მათ შორის ვინც ცვლილებებს მოელის უმრავლესობა სახლის გარემონტებასა (46.7%) და კერძო სახლის აშენებას მოელის (40.0%), მხოლოდ ერთი ადამიანი აპირებს სახლის გაყიდვას და ახლსი შეძენას. ასევე ერთი ადამიანი აღნიშნავს, რომ ცვლილებებს მოელის თუმცა არ აკონკრეტებს რა სახის იქნება ეს ცვლილებები.

## სოფლის მეურნეობა და მეცხოველეობა

გამოკითხულთა აბსოლუტურ უმრავლესობას 99.0%-ს ოჯახის საკუთრებაში გააჩნია მიწის ნაკვეთი.

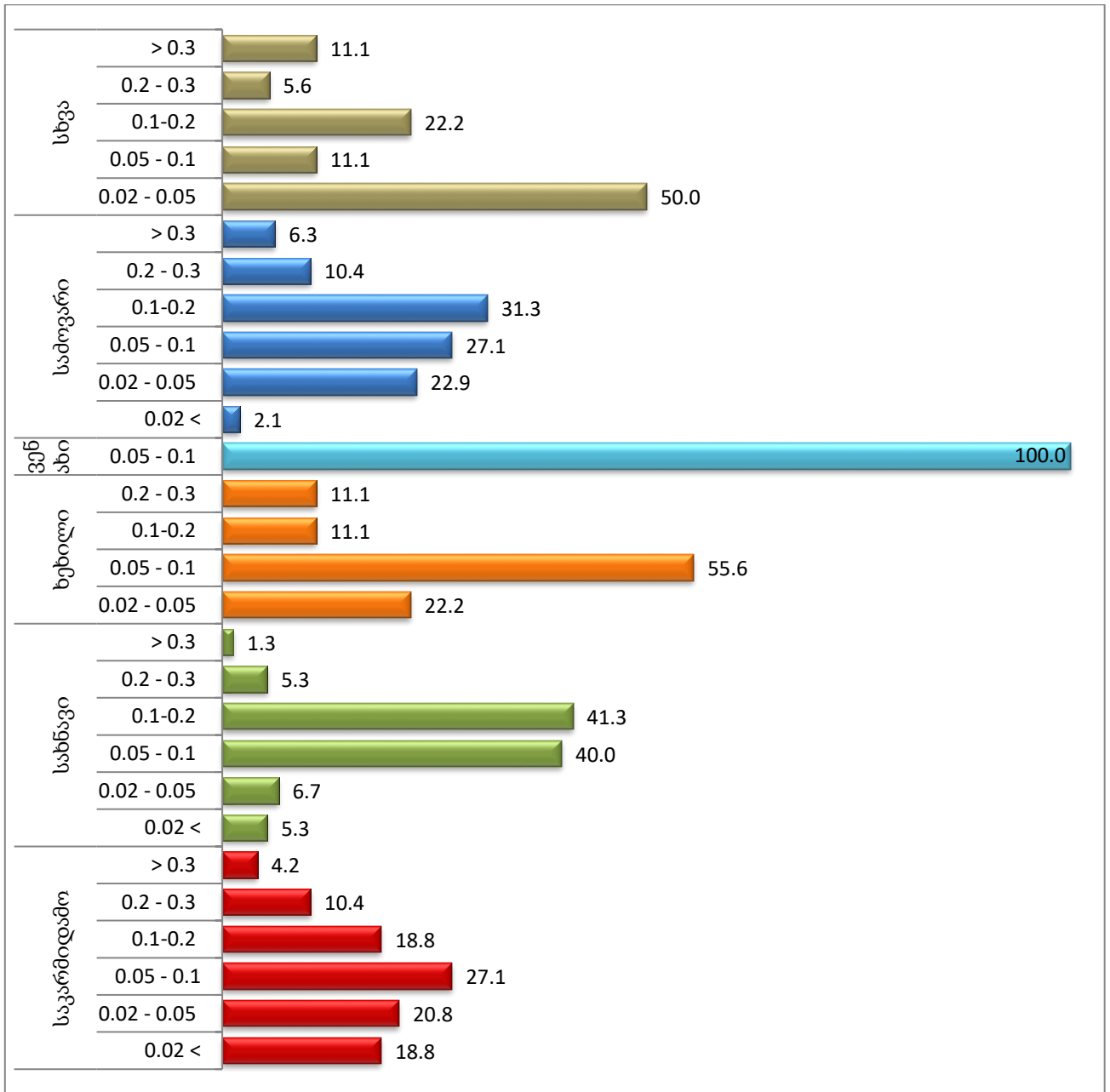
იმ ადამიანებს, რომლებსაც მიწის ნაკვეთი არ დაუმუშავებიათ ეკითხებოდნენ, თუ რა იყო ამის მიზეზი; უმრავლესობა აცხადებს, რომ მიწის სიმწირის გამო არ დაამუშავეს ნაკვეთები. მიწის ნაკვეთის არ დამუშავების მიზეზებად სახელდება: საირიგაციო წყლის ნაკლებობა, ეკონომიკური პრობლემები და მიწის ნაკვეთის დამუშავების არამომგებიანობა.

მიწის ნაკვეთის ძირითადი დანიშნულება, რესპოდენტთა 73.7%-ისათვის ოჯახის გამოკვებაა, ასევე 24.2% აღნიშნავს, რომ სოფლის მეურნეობიდან მიღებული პროდუქტებით იკვებებიან. რაც იმაზე მიგვანიშნებს, რომ აჭარის აღნიშნულ სოფლებში ნატურალური მეურნეობა გავრცელებულ. მხოლოდ ერთი რესპოდენტისთვის არის სოფლის მეურნეობის პროდუქტების რეალიზაცია ოჯახის შემოსავლის ძირითადი წყარო, ასევე ერთი რესპოდენტი აცხადებს, რომ სასოფლო-სამეურნეო საქმიანობას არ ეწევა.

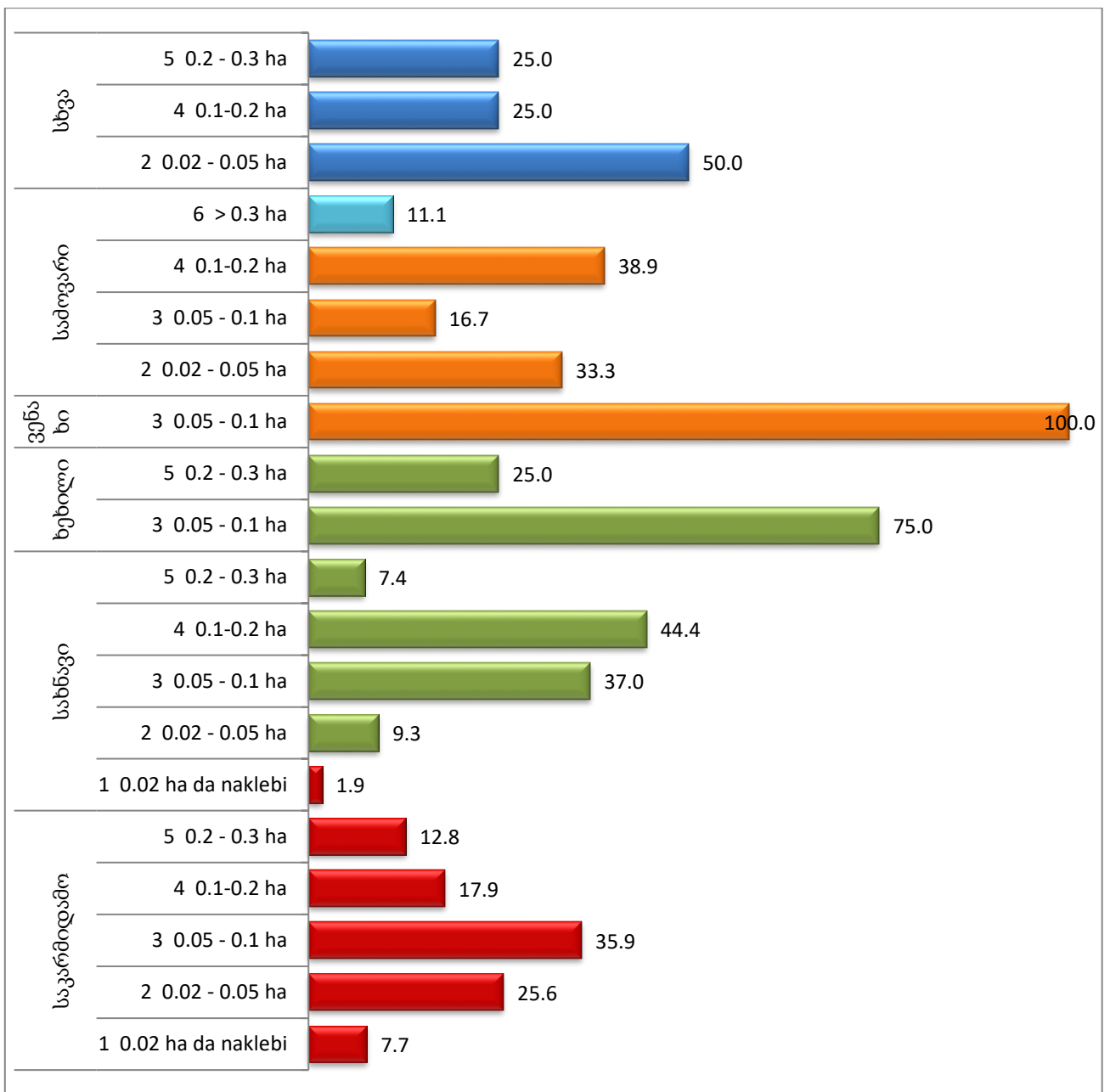
სოფელში სარწყავი წყლის მხრივ არსებულ ვითარებას, რესპოდენტთა გამოკვეთილი უმრავლესობა უარყოფითად აფასებს, 44.4% მიიჩნევს, რომ მათ სოფელში სარწყავი წყლის მხრივ ცუდი ვიტარებაა, 35.4% მიიჩნევს, რომ -ძალიან ცუდი ვითარებაა. მხოლოდ 12.1%-ისთვისაა სარწყავი წყლის მდგომარეობა დამაკმაყოფილებელი, ხოლო 7 რესპოდენტისთვის (7.1%) კი - კარგი. ამ მხრივ მდგომარეობის შეფასება უჭირს ერთ რესპოდენტს.



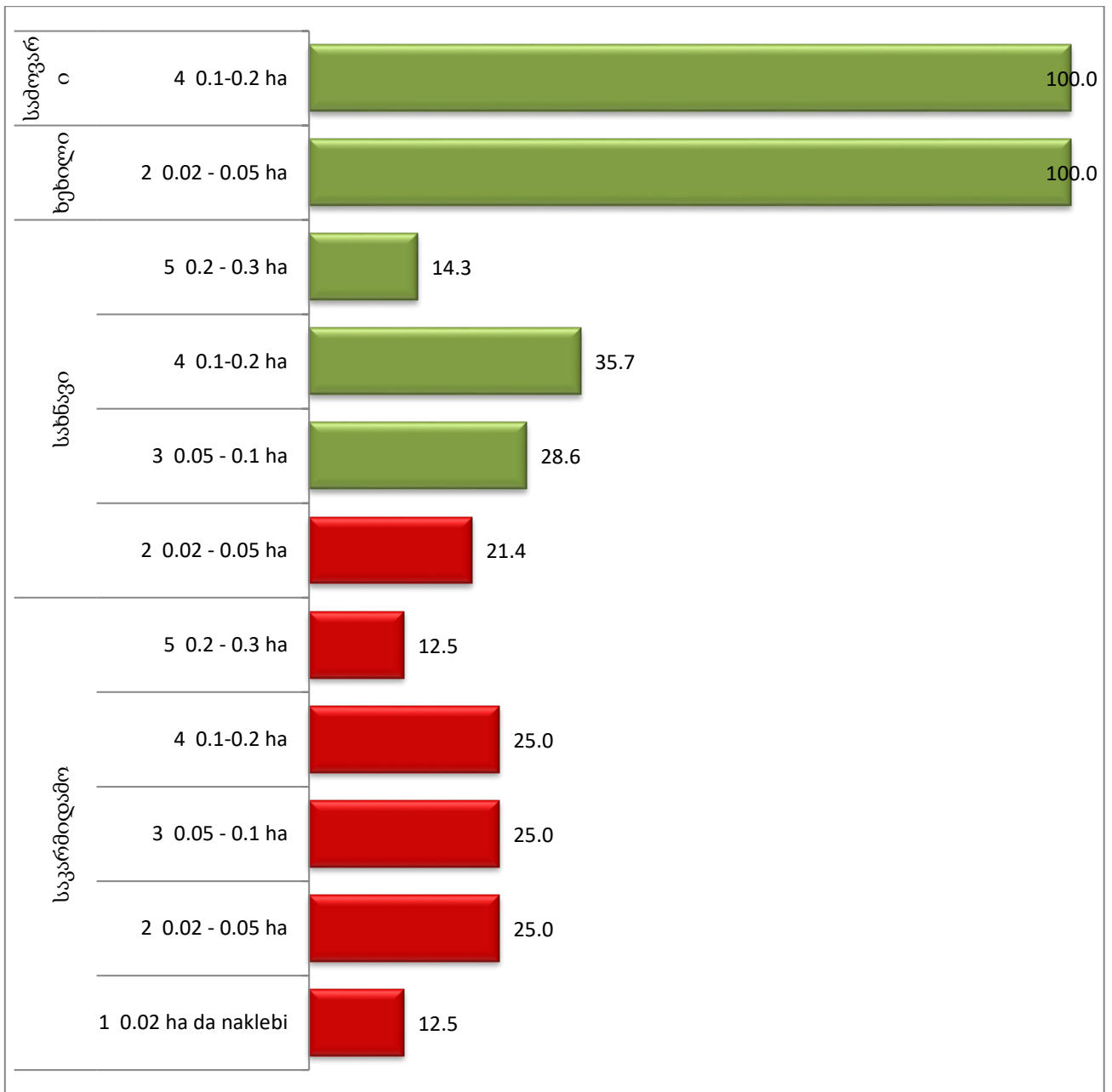
**გრაფიკი 13:** ოჯახის საკუთრებაში არსებული მიწის ფართობები (ჰა) (N=99)



**გრაფიკი 14:** ოჯახის საკუთრებაში არსებული მიწის დამუშავებული ნაკვეთის ფართობები (ჰა) (N=99)



გრაფიკი 15 : ოჯახის საკუთრებაში არსებული მიწის მორწყული ნაკვეთის ფართობები (ჰა) (N=99)



### განათლება და მიღებული განათლების ხარისხით კმაყოფილების დონე

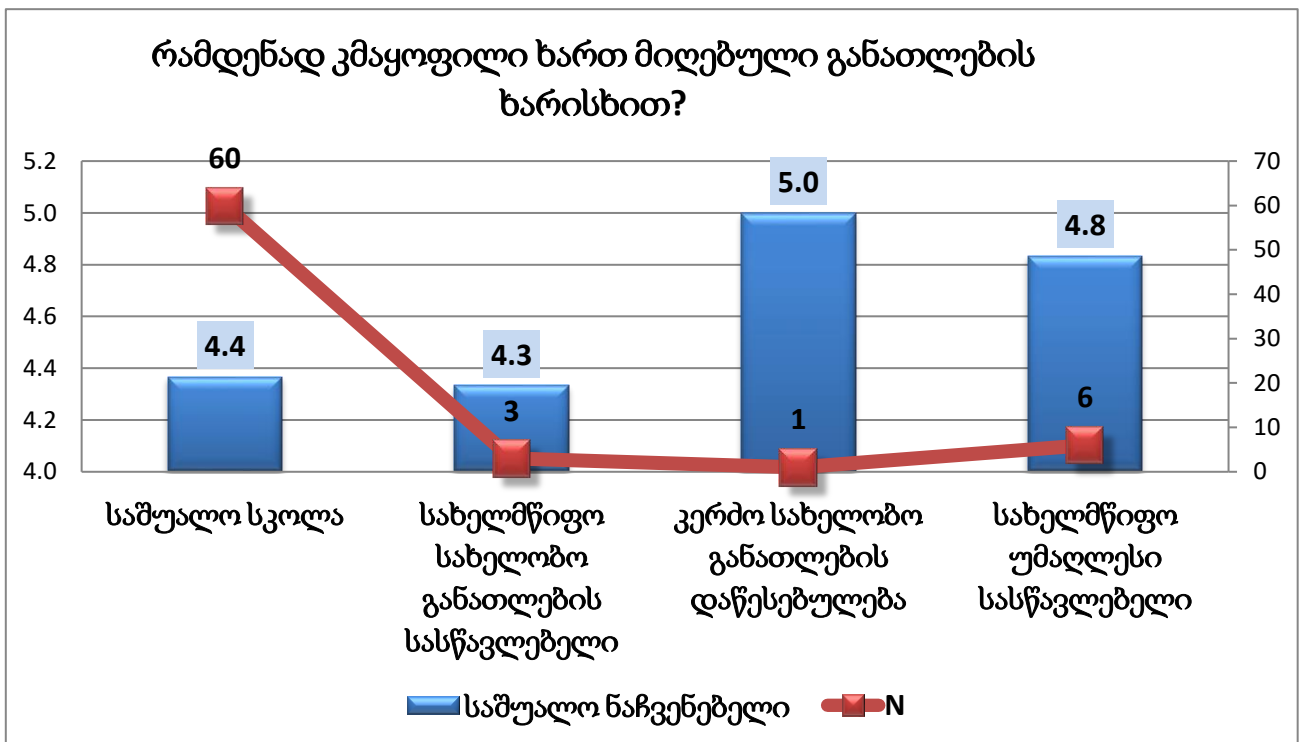
გამოკითხულთა 66.7% -ის ოჯახის ერთი წევრი მაინც დადიოდა ბოლო ერთი წლის განმავლობაში, რომელიმე სასწავლო დაწესებულებაში ( საბავშვო ბაღი, სკოლა, პროფ-ტექნიკუმი, უმაღლესი სასწავლებელი), ხოლო დანარჩენი 33.3%-ის კი არა.

სკოლამდელი ასაკის ბავშვები ( 7 წლამდე ) ოჯახების 65.7%-ში არ ჰყავთ. სკოლამდელი ასაკის ერთი ბავშვი ჰყავს 21 ოჯახს, 2 – 9 ოჯახს, ხოლო სამი კი ოთხ ოჯახს. სასკოლო ასაკის ბავშვები ( 7-18 წელი) ოჯახების 35.4%-ს არ ჰყავს.

მიუხედავად იმისა, რომ სკოლამდელი ასაკის ბავშვები ოჯახების 34.3%-ში ჰყავთ რესპონდენტები აცხადებენ, რომ ბოლო 12 წლის განმავლობაში საბავშვო ბაღში მათი ოჯახის არც ერთ წევრს არ უვლია.

საბაზისო განათლება აქვს 0.9%-ს, (5 ადამიანი) არასრული საშუალო 26.7%-ს (141 ადამიანი), საშუალო 61.2%-ს, (323 ადამიანი), არასრული უმაღლესი – 3.2%-ს, (17 ადამიანი) უმაღლესი - 4.7%-ს (25 ადამიანი).

გრაფიკი 16: ზოგადად რამდენად კმაყოფილი ხართ მიღებული განათლების ხარისხით? (საშუალო მაჩვენებლები, როდესაც 5 ნიშნავს ძალზე კმაყოფილი ვარ, ხოლო 1 ძალზე უკმაყოფილო ვარ) N=99



### ჯანდაცვა

კითხვაზე ბოლო 12 თვის განმავლობაში თქვენ ან თქვენი ოჯახის რომელიმე წევრს გქონდათ თუ არა შემთხვევა, როცა გჭირდებოდათ ექიმის კონსულტაცია, მაგრამ არ მიგიმართავთ გამოკითხულთა უმრავლესობა 69.7% აცხადებს რომ, მსგავსი შემთხვევა ჰქონია, ხოლო დანარჩენი (30.3%) ამბობს რომ, მსგავსი შემთხვევა არ ჰქონია.

იმის გამორკვევის მიზნით თუ რა იყო, იმის მიზეზი რატომ არ მიმართავდნენ რესპონდენტები ექიმის კონსულტაციას მათ სთხოვდნენ დაეხუსტებინათ, რატომ არ ისარგებლეს სამედიცინო მომსახურებით. ირკვევა რომ, უმრავლეს შემთხვევაში, რესპონდენტთა 91.7%-ისათვის ექიმის კონსულტაციის ვერ მიღების მიზეზი ოფიციალურად დაწესებული მკურნალობის მაღალი გადასახადები იყო, ხოლო 2.8%-ისათვის არაოფიციალურად დაწესებული მკურნალობის მაღალი გადასახადები. გამოკითხულთა 1.4 %

აცხადებს, რომ ექიმის კონსულტაციაზე უარი სამედიცინო მომსახურების მიმართ უნდობლობის გამო თქვეს 4.2% პროცენტი კი მიზეზს არ ასახელებს.

ბოლო ერთი წლის განმავლობაში რესპონდენტთა 74.0% -ის ოჯახის რომელიმე წევრი მაინც ყოფილა ექიმთან, პოლიკლინიკაში ან საავადმყოფოში. ხოლო დანარჩენი 26.0%-ის ოჯახის წევრებს კი ბოლო ერთი წლის განმავლობაში სამედიცინო მომსახურებით არ უსარგებლიათ. გამოკითხულთა უმრავლესობა (61.7%) აცხადებს, რომ ბოლო ერთი წლის განმავლობაში საავადმყოფოს სამედიცინო მომსახურებით ისარგებლა. რესპონდენტთა 29.6%-მა კი პოლიკლინიკის სამედიცინო მომსახურებით ისარგებლა. ამბულატორიულ კლინიკას რესპონდენტთა 4.9% ასახელებს, სასწრაფო დამხარებას - 2.5%, ხოლო 1.2% კი აცხადებს, რომ ბოლო ერთი წლის განმავლობაში არც ერთი ტიპის სამედიცინო დაწესებულებით არ უსარგებლია.

გამოკითხულთა უმრავლესობის, 65.8%-ის სამედიცინო მომსახურების საფასური სახელმწიფომ გადაიხადა, ხოლო 34.2%-მა კი თავად გადაიხადა სამედიცინო მომსახურების საფასური.

რაც შეეხება, მიღებული სამედიცინო მომსახურებით კმაყოფილების ხარისხს, რესპონდენტთა 31.9% ამბობს, რომ სამედიცინო მომსახურებით საკმაოდ კმაყოფილია. 37.5% კი მიღებული სამედიცინო მომსახურების ხარისხით ზოგადად კმაყოფილია. 18.1% ნეიტრალურად არის განწყობილი და აცხადებს, რომ არც კმაყოფილია და არც უკმაყოფილო. მცირეა იმ რესპონდენტთა ხვედრითი წილი, რომლებიც ამბობენ, რომ სამედიცინო მომსახურების ხარისხით უკმაყოფილოები არიან, 8.3% ამბობს, რომ არ არის კმაყოფილი სამედიცინო მომსახურების ხარისხით, ხოლო 4.2% კი კატეგორიულად აცხადებს, რომ სამედიცინო მომსახურების ხარისხით სრულიად უკმაყოფილოა.

### სუბიექტური განწყობები და მოლოდინები მომავლის მიმართ

რაც შეეხება რესპონდენტთა მომავლისადმი დამოკიდებულებას, კითხვაზე, როგორ ფიქრობთ, როგორ შეიცვლება თვენი ოჯახის მდგომარეობა მომავალში, უმრავლესობა 53.5% მიიჩნევს, რომ მათი ოჯახის მდგომარეობა სამომავლოდ გაუმჯობესდება. რესპონდენტთა 29.3%-ის აზრით კი მათი ოჯახების მდგომარეობა მომავალშიც იგივე დარჩება. დაბალია იმ რესპონდენტების პროცენტული წილი, რომლებიც აცხადებენ მომავლისადმი პესიმისტურად არიან განწყობილი, ასეთი მხოლოდ 2.0% -ია ( 2 რესპონდენტი). მომავლისადმი გაურკვეველი დამოკიდებულება გააჩნია, რესპონდენტთა 15.2%-ს ( 15 ადამიანი). აღნიშნული მონაცემებიდან, იკვეთება რომ მომავალზე ფიქრისას ადამიანები, უფრო მეტად პოზიტიურ ცვლილებებს მოელოან, ვიდრე პირიქით.

მომავლისადმი განწყობების კოგნიტური სქემების შესაფასებლად, ასევე მნიშვნელოვანია იმის გარკვევა, თუ რა სახის გრძნობები ეუფლებათ ადამიანებს პირველ რიგში მომავალზე ფიქრისას. რესპონდენტებს სთხოვდნენ, მომავალზე ფიქრისას მათი მოლოდინები და ის თუ რა სახის გრძნობები ეუფლებოდათ პირველ რიგში, შეეფასებინათ 5 ბალიან შკალაზე, რომელზეც 1 ნიშნავს - „საერთოდ არ მაღელვებს“ ხოლო 5 - კი „მომავალზე ძალიან ვწუხვარ.“

კვლევის შედეგებიდან ირკვევა, რომ რესპონდენტთა გამოკვეთილი უმრავლესობა მომავალზე ფიქრისას ძალიან წუხს, ანუ 88.9% ( 88 ადამიანი) მომავლისადმი მოლოდინებს 5 ქულით აფასებს, 6.1% - 4 ქულით, 4.0% კი - სამი ქულით. აშკარაა, რომ მომავალზე ფიქრისას რესპონდენტებს შორის უარყოფითი დამოკიდებულებები და განწყობები სჭარბობს დადებითს.

როგორც გამოიკვეთა, მიუხედავად იმისა რომ რესპონდენტთა უმრავლესობის აზრით (53.5%) მომავალში მათი ოჯახის მდგომარეობა უკეთესი გახდება, უშუალოდ მომავალზე ფიქრისას მათ გამოკვეთილ უმრავლესობას (88.9%) შფოთის განცდა აქვს.