

2014 წელი



Swiss Agency for Development
and Cooperation



აჭარის ავტონომიური რესპუბლიკა



სოციალური კვლევისა და ანალიზის
ინსტიტუტი

სხვადასხვა სამიზნე ჯგუფების საცხოვრებლით უზრუნველყოფის
საჭიროებების კვლევა აჭარის რეგიონში

ანალიტიკური ანგარიში



სარჩევი

შემაჯამებელი დასკვნა.....	3
კვლევის დეტალური ანალიტიკური ანგარიში.....	11
1. კვლევის მეთოდოლოგია.....	12
2. სამიზნე ოჯახების სოციალურ-დემოგრაფიული პროფილი.....	15
3. სამიზნე ოჯახების ეკონომიკური მდგომარეობა	24
4. სამიზნე ოჯახების საცხოვრებელი გარემო	31
5. საბინაო ფართობის მიღების სურვილი და გადასვლის პირობები	44
6. ატიტუდები ბინათმშენებლობის პროგრამასთან დაკავშირებით	62



შემაჯამებელი დასკვნა

1. კვლევის მიზანი და მეთოდოლოგია

კვლევის მიზანს წარმოადგენდა იმის გარკვევა, თუ როგორია სხვადასხვა სამიზნე ჯგუფების მზაობა აჭარის რეგიონში, ისარგებლონ ბინებით უზრუნველყოფის სოციალური სერვისით, რასაც მათ აჭარის მთავრობა სთავაზობს; აგრეთვე, როგორია ამ სამიზნე ჯგუფების ტიტუდები და მოლოდინები ბინათმშენებლობის პროგრამის მიმართ.

კვლევაში მონაწილეობდა ოთხი ჯგუფი:

- ბუნებრივი კატასტროფის შედეგად დაზარალებული ოჯახები, რომელთაც აჭარის რეგიონში სტიქიამ დაუზიანა საცხოვრებელი სახლი და საჭიროებენ გამოსახლებას.
- სოციალურად დაუცველი ოჯახები, რომლებიც დარეგისტრირებულნი არიან (ან, ცალკეულ შემთხვევებში, აპირებენ დარეგისტრირებას) უმწეოთა სოციალური დახმარების ერთიან ბაზაში; ამასთან, შეირჩნენ ისეთი ოჯახები, რომელთა სარეიტინგო ქულებიც, სოციალური მომსახურების სააგენტოს მონაცემებით, 100 001–ზე ნაკლებია.
- უსახლკარო ოჯახები, რომლებმაც განცხადებით მიმართეს აჭარის რეგიონის ადგილობრივ მუნიციპალიტეტებს საცხოვრებელი ფართობით დაკმაყოფილების შესახებ.
- ე.წ. „გასაყოფი“ ოჯახები, რომლებშიც ერთზე მეტი ოჯახი/დაქორწინებული წყვილი ცხოვრობს და ასეთი ოჯახების სურვილია, რომ დაქორწინებულმა წყვილებმა/ოჯახებმა ცალ-ცალკე იცხოვრონ.

კვლევა ჩატარდა თვისებრივი და რაოდენობრივი მეთოდების გამოყენებით. თვისებრივი კვლევა, ჯგუფური დისკუსიების გზით, არკვევდა კვლევის მიზანთან შესაბამის ინდიკატორებს, რომელთა საფუძველზე შედგა რაოდენობრივი კვლევის კითხვარი. რაოდენობრივი კვლევა ჩატარდა პირისპირ ინტერვიუს მეთოდის გამოყენებით. სულ გამოიკითხა 1571 რესპონდენტი. ხშირად ერთი ოჯახი ერთდროულად ორ კატეგორიას ეკუთვნოდა (მაგალითად, სოციალურად დაუცველებს და უსახლკაროებს). ასეთი აღმოჩნდა სულ 345 ოჯახი, ანუ გამოკითხული ოჯახების 22%. ამდენად, მოხდა ერთი და იგივე ოჯახის (რომელიც ერთზე მეტ კატეგორიას ეკუთვნოდა) მონაცემების გათვალისწინება ყველა იმ კატეგორიისთვის, რომელთან იდენტიფიკაციასაც ოჯახები ახდენდნენ ამან გამოიწვია მონაცემთა ბაზის და ოჯახების „ვირტუალური“ რაოდენობის გაზრდა 1915 ოჯახამდე. აქედან 532 ოჯახი ბუნებრივი კატასტროფის შედეგად დაზარალებულთა კატეგორიას ეკუთვნის, 322 – უსახლკაროთა, 712 – სოციალურად დაუცველთა, ხოლო 349 – გასაყოფი ოჯახების კატეგორიებს.

სამიზნე ჯგუფები შერჩევაში გადანაწილდა ისე, რომ მიღებული შედეგები რეპრეზენტატული ყოფილიყო თითოეული ჯგუფისათვის.

გამოკითხვა (საველე სამუშაოები) ჩატარდა 2014 წლის 4-14 ივნისს.

კვლევა დააფინანსა შვეიცარიის განვითარებისა და თანამშრომლობის სააგენტომ (SDC), აჭარის ავტონომიური რესპუბლიკის თანადაფინანსებით. კვლევა განახორციელა ააიპ „სოციალური კვლევისა და ანალიზის ინსტიტუტმა“ (ISSA) (ხელმძღვანელი პროფ. იაგო კაჭკაჭიშვილი).



2. სამიზნე ოჯახების სოციალურ-დემოგრაფიული პროფილი

გამოკითხული ოჯახები უკვე ბევრი წელია, რაც სოციალურად დაუცველთა, გასაყოფთა, უსახლკაროთა ან სტიქიით დაზარალებულთა „იარლიყებს“ ატარებენ: ოთხივე კატეგორიის ოჯახების ძირითადი ნაწილი (45-63%-ის ფარგლებში) 1-დან 10 წლამდე პერიოდს ითვლის, რაც ამ კატეგორიას მიეკუთვნება. იმ ოჯახთა რაოდენობა, ვინც 10 და მეტი წელია რომელიმე კატეგორიას მიეკუთვნება, სტიქიით დაზარალებულებში - 33%-ია, უსახლკაროებში - 23%, გასაყოფ ოჯახებში - 12%, ხოლო სოციალურად დაუცველებში - 10.1%. იმ ოჯახების რაოდენობა, ვინც ერთ წელზე ნაკლებია, რაც ასეთ მდგომარეობაში იმყოფება, ძალიან მცირეა.

გამოკითხულ ოჯახთა უმრავლესობა აჭარის ტერიტორიაზე 21 წელზე მეტია ცხოვრობს. ბინათმშენებლობის პროგრამის ერთ-ერთი მთავარი კრიტერიუმი ითვალისწინებს მოთხოვნას, რომ ბენეფიციარები აჭარის რეგიონში 10 ან მეტი წელი ცხოვრობდნენ. ასეთ ოჯახთა რაოდენობა კი ძალიან მაღალია, კერძოდ, სტიქიით დაზარალებულთა 88.5%, სოციალურად დაუცველთა 88.5%, უსახლკაროთა 81.7% და გასაყოფი ოჯახების 78.5% აჭარის ტერიტორიაზე მინიმუმ 10 წელია ცხოვრობენ.

ოჯახის წევრთა რაოდენობა ყველა სამიზნე ჯგუფში, ძირითადად, 4-8 წევრს შორის მერყეობს. გასაყოფ ოჯახებში 6-8 წევრიანი ოჯახები ჭარბობენ, სოციალურად დაუცველებსა და უსახლკაროებში - 4-5 წევრიანი, ხოლო სტიქიით დაზარალებულებში თითქმის თანაბარია 4-5 და 6-8 წევრიანი ოჯახების რაოდენობა. შესაბამისად, ოჯახების საშუალო ზომა გასაყოფ ოჯახებში აღემატება სხვა სამიზნე ჯგუფების ოჯახების საშუალო ზომას. გასაყოფი ოჯახების შემდეგ ოჯახის ზომის ყველაზე მაღალი საშუალო მაჩვენებელი აქვს სტიქიით დაზარალებულ ოჯახებს. მარტოხელათა ყველაზე დიდი წილი უსახლკაროებსა და სოციალურად დაუცველებში ფიქსირდება.

დაოჯახებულთა რაოდენობა მაღალია (44-52%-ის ფარგლებში) ყველა სამიზნე ჯგუფში. ყველაზე მაღალია - გასაყოფ ოჯახებში. არასრულწლოვანთა რაოდენობა (0-17 წლის) თითქმის თანაბარია (28-30%-ის ფარგლებში) ყველა ჯგუფში, გარდა სტიქიით დაზარალებულთა ოჯახებისა, სადაც არასრულწლოვნების რაოდენობა, სხვა სამიზნე ჯგუფებებთან შედარებით, ოდნავ ნაკლებია (შეადგენს 24%-ს).

ყველა სამიზნე ჯგუფში გამოკითხულთა თითქმის ნახევარს საშუალო განათლება აქვს მიღებული. უმაღლესი განათლების მქონეთა პროცენტული მაჩვენებელი ძალზე დაბალია და მაქსიმუმს (9%) სტიქიით დაზარალებულთა ოჯახებში აღწევს, ხოლო მინიმუმს (3.8%) - სოციალურად დაუცველებში. საბაზო განათლების (9 კლასის ჩათვლით) მქონენი შედარებით ხშირად გასაყოფ და სოციალურად დაუცველ ოჯახებში გვხვდებიან.

დასაქმების სტატუსებს შორის, ყველა სამიზნე კატეგორიაში, წამყვანი პოზიციას „უმუშევარი“ უმუშევართა რაოდენობა თითოეულ ჯგუფში მერყეობს 35%-დან 40%-მდე. ყველაზე ნაკლები დასაქმებული წევრი სოციალურად დაუცველ ოჯახებშია (7.1%). პროფესიის არმქონეთა



რაოდენობა სამიზნე ჯგუფებში მერყეობს 42–49%-ს შორის. შედარებით მეტი პროცენტის არმქონე სოციალურად დაუცველებშია (49%).

ჯანმრთელობის მდგომარეობის თვალსაზრისით, გამოკითხულთა უმრავლესობა, ყველა სამიზნე ჯგუფში, საკუთარი ოჯახის წევრებს პრაქტიკულად ჯანმრთელად მიიჩნევს. ქრონიკული და მძიმე დაავადებები, ისევე როგორც ჯანმრთელობის მცირე პრობლემები შედარებით ხშირად სოციალურად დაუცველთა ოჯახებს აწუხებთ.

ოჯახების აბსოლუტურ უმრავლესობაში არ არიან მძიმედ დაავადებული, შრომისუნარო, შეზღუდული შესაძლებლობების მქონე ოჯახის წევრები ან ისინი, რომლებიც მონაწილეობდნენ საქართველოს ტერიტორიული მთლიანობისთვის წარმოებულ ომში. ომის ვეტერანთა შედარებით მაღალი პროცენტული მაჩვენებელი გასაყოფ ოჯახებშია (10.4%).

რაც შეეხება სამედიცინო დაზღვევას, იმ ოჯახების ხვედრითი წილი, რომელთა ოჯახის წევრებს არანაირი სამედიცინო დაზღვევა არა აქვთ, მერყეობს 8%-იდან 14%-მდე სხვადასხვა ჯგუფებში (ასეთები შედარებით ხშირად უსახლკაროთა შორის გვხვდება). სტიქიით დაზარალებულები, უსახლკარო და გასაყოფი ოჯახები ყველაზე მეტად მოსახლეობის საყოველთაო დაზღვევით სარგებლობენ, ხოლო სოციალურად დაუცველები – სიღარიბის ზღვარს ქვემოთ მყოფი მოსახლეობის (ე.წ. „უმწეოთა“) სამედიცინო დაზღვევით.

3. სამიზნე ოჯახების ეკონომიკური პროფილი

კვლევა აჩვენებს, რომ შემოსავლის სტაბილური წყარო არ აქვს გამოკითხულთა 3%-დან 10%-მდე. ასეთი ოჯახების რაოდენობა განსაკუთრებით მაღალია უსახლკაროებს შორის (10.4%). სამიზნე ჯგუფებში შემოსავლის ძირითად წყაროებს წარმოადგენს, პირველ რიგში, პენსია, ხელფასი და უმწეო ოჯახების სოციალური დახმარება. ამ უკანასკნელის ხვედრითი წილი განსაკუთრებით მაღალია სოციალურად დაუცველებში და შეადგენს 40.1%-ს. სასოფლო-სამეურნეო პროდუქცია შემოსავლის ძირითადი წყაროა სტიქიით დაზარალებულთათვის და გასაყოფი ოჯახებისთვის.

ოჯახის საშუალო შემოსავალი თვეში მსგავსია ყველა სამიზნე ჯგუფში; თუმცა, ყველაზე მაღალი საშუალო შემოსავალი სტიქიით დაზარალებულებშია (391 ლარი), ხოლო ყველაზე დაბალი – სოციალურად დაუცველებში (312 ლარი). არსებობენ ისეთი ოჯახებიც, რომელთაც (მათივე განხადებით) შემოსავალი საერთოდ არ აქვთ. ასეთ რესპონდენტთა რაოდენობა 2–4%-ს შორის მერყეობს.

სოციალურად დაუცველთა 46%-მდე სახელმწიფოსგან უმწეოთა ფულად (მონეტარულ) დახმარებას იღებს, ხოლო ამ კატეგორიის 40%-ს სახელმწიფო ეხმარება სამედიცინო დაზღვევით და სხვადასხვა ვაუჩერით. სხვა სამიზნე ჯგუფების უმრავლესობაც იღებს სხვადასხვა სახის სოციალურ დახმარებას, თუმცა, ფულადი სოციალური დახმარების მიმღებთა ხვედრითი წილი 27%-ს არ აღემატება (ყველაზე ნაკლებია სტიქიით დაზარალებულებში (20%-მდე). იმ ოჯახების უმრავლესობა, ვინც უმწეოთა დახმარებას (ფულადი, ან რაიმე სხვა სახით) არ იღებს, აპირებს, შეიტანოს განაცხადი ამ დახმარების მისაღებად (ასეთთა რაოდენობა განსაკუთრებით მაღალია



სოციალურად დაუცველებში). ეს მონაცემები ხაზს უსვამს გამოკითხული ოჯახების მძიმე ეკონომიკურ მდგომარეობას და სახელმწიფოსან დახმარების მიღების მოლოდინს.

სოციალურად დაუცველთა ჯგუფიდან უმწეო ოჯახების მონაცემთა ერთიან ბაზაში დარეგისტრირებულ ოჯახთა 49.2%-ს 57 000 ქულამდე აქვს მინიჭებული, უსახლკართაგან – 41.6%-ს. ყველაზე იშვიათად 57 000 ქულამდე მინიჭებული აქვთ სტიქიით დაზარალებულებს (22.8%). როგორც აქედან ჩანს, მათი რაოდენობა, ვინც მიიჩნევა უკიდურესად მოწყვლად ჯგუფად, საკმაოდ მაღალია.

4. საცხოვრებელი პირობები

გამოკითხულ ოჯახთა გამოკვეთილი/დიდი უმრავლესობა (73-92% სხვადასხვა კატეგორიაში) კერძო საცხოვრებელში ცხოვრობს. სტიქიით დაზარალებული, გასაყოფი და სოციალურად დაუცველი ოჯახები, ძირითადად, კერძო სახლებში ცხოვრობენ. თითქმის ყოველი მეორე უსახლკარო ოჯახიც კერძო სახლში ცხოვრობს, თუმცა, მნიშვნელოვანია მათი რაოდენობაც, ვინც კერძო სახლის ნაწილში ან ბარაკის ტიპის ნაგებობაში ცხოვრობს (30%-მდე). არასაცხოვრებელ ფართობში (მიტოვებული ნაგებობა, ვაგონი, საწყობი, მშენებარე კორპუსი და ა.შ.) სულ უსახლკარო ოჯახების მეოთხედი (25.8%), სოციალურად დაუცველთა – 12.7%, გასაყოფი ოჯახების – 12.6%, ხოლო სტიქიით დაზარალებულთა – 4.1% ცხოვრობს. არსებობენ ისეთი ოჯახებიც, რომლებიც აცხადებენ, რომ საერთოდ არ აქვთ საცხოვრებელი ფართი.

სამიზნე კატეგორიებს უნდა აღეწერათ მათი საბინაო პირობებიც. ერთ-ერთი მნიშვნელოვანი კომპონენტი იყო ბინაში ოთახების რაოდენობა და ბინის ფართობის მონაცემები. საშუალო მონაცემების (MEAN) გამოთვლისას აღმოჩნდა, რომ ბინების/სახლების ყველაზე დიდი ფართობი სტიქიით დაზარალებულ ოჯახებს (საშუალოდ 80.7 კვ.მ), ხოლო ყველაზე მცირე – უსახლკარო ოჯახებსა (44.3 კვ.მ.) და სოციალურად დაუცველ ოჯახებს (58.9 კვ.მ.).

ყველა კატეგორიის ოჯახისთვის საერთო ყველაზე მწვავე პრობლემას წარმოადგენს ის, რომ ბინა (სახლი) სარემონტოა. ოთხივე კატეგორიის ოჯახებს ყველაზე ნაკლებად ელექტროგაყვანილობის და სასმელი წყლის პრობლემები აწუხებთ.

მიწის ფართობს საერთოდ არ ფლობს უსახლკარო ოჯახების ნახევარზე მეტი, სოციალურად დაუცველების მესამედზე მეტი და გასაყოფი ოჯახების თითქმის მესამედი. მიწის მფლობელი ოჯახები ყველაზე მეტად სტიქიით დაზარალებულები არიან (ფლობს 93%). რაც შეეხება მიწის ფართობის საშუალო მაჩვენებლებს, გასაყოფი ოჯახებს ყველაზე ნაკლები მიწის ფართობი აქვთ (საშუალოდ 1750 კვ.მ.), დანარჩენ სამ ჯგუფს – თითქმის თანაბრად (2400 კვ.მ.-ის ფარგლებში) გამოკითხულთა უმრავლესობა სარგებლობს იმ მიწის ფართობით, რომელსაც ფლობს, თუმცა ყველაზე ნაკლებად უსახლკაროები სარგებლობენ. სტიქიით დაზარალებულთა 10% მიწით ვერ სარგებლობს, რადგან ის უსარგებლო გახდა ბუნებრივი კატასტროფის გამო.



5. სამიზნე ჯგუფების საბინაო პრიორიტეტები და გადახდისუნარიანობა

სამიზნე კატეგორიების გამოკვეთილი უმრავლესობა (67%-იდან თითქმის 80%-მდე) ერთმნიშვნელოვნად ისურვებდა იმ საცხოვრებელ კორპუსში გადასვლას, რომლის აშენებასაც და ბენეფიციარებისთვის 15 წლიანი გამოსყიდვის უფლებით გადაცემასაც აჭარის მთავრობა აპირებს. გამოკითხულ ოჯახებს ასეთი პოზიცია მანამდე ჰქონდათ, სანამ ინტერვიუები მათ ბინებში შესახლების კონკრეტულ დამატებით პირობებს გააცნობდნენ. შედარებით უფრო თავეკავებულები ბუნებრივი კატასტროფების შედეგად დაზარალებულები არიან; მათგან თითქმის ყოველი მეხუთე გამოკითხული ოჯახი აცხადებდა, რომ სხვა შემოთავაზებული პირობების გათვალისწინებით მიიღებს ბინაში გადასვლის გადაწყვეტილებას.

ოთხივე კატეგორიის რესპონდენტებში ყველაზე უფრო მოთხოვნადია 3 ოთახიანი ბინა. თუმცა, უსახლკაროების 21% და სოციალურად დაუცველების 25% ოროთახიან ბინაში გადასვლაზეც თანახმაა. ბინის სასურველ ფართობთან მიმართებაშიც უფრო მოკრძალებულად უსახლკაროების და სოციალურად დაუცველების სურვილები გამოიყურება: მათთვის საკმარისი იქნება საშუალოდ 65-68 კვ.მ ფართობის ბინის მიღება.

ოთხივე კატეგორიის რესპონდენტთა გამოკვეთილ უმრავლესობას (70-78%) ურჩევნია, რომ საცხოვრებელი კორპუსი აშენდეს ქალაქ ბათუმში.

სამიზნე ჯგუფების გადახდისუნარიანობა (მათივე შეფასებით), სასურველი ფართობის ბინების ყიველთვიურ გამოსასყიდთან მიმართებაში, გარკვეულ დისბალანსს ქმნის იმ თანხებთან შედარებით, რის დაწესებასაც აჭარის მთავრობა აპირებს. ამ თვალსაზრით, ყველაზე ახლოს აჭარის მთავრობის მიერ დაწესებულ ტარიფთან (2.76 ლარი კვ.მ-ში) აღმოჩნდნენ უსახლკაროები (ისინი მზად არიან გადაიხადონ დაწესებული ტარიფის 83%), ხოლო სხვა სამიზნე ოჯახები დაწესებული ტარიფის მხოლოდ 60-63%-ის გადახდისუნარიანობაზე მიუთითებენ. კერძოდ, უსახლკაროები მზად არიან 1 კვ.მ. ფართობში გადაიხადონ 2.29 ლარი გამოსასყიდი თანხა თვეში, სტიქიით დაზარალებულები - 1.68 ლარი თვეში, გასაყოფი ოჯახები - 1.73 ლარი თვეში, ხოლო სოციალურად დაუცველები - 1.74 ლარი თვეში.

მუნიციპალიტეტების ჭრილში განხილული მონაცემები აჩვენებს, რომ:

- სტიქიით დაზარალებულ ოჯახებს შორის ნაკლებად გადახდისუნარიანები აღმოჩნდნენ მთაში (ხულო, ქედა, შუახევი) მცხოვრების სტიქიით დაზარალებულები (1.61 ლარი კვ.მ.-ში), დაბლობთან შედარებით (1.78 ლარი 1 კვ.მ.-ში). ორივე ქვეკატეგორიის ოჯახების გადახდისუნარიანობა ჩამორჩება ოფიციალურ ტარიფს (2.76 ლარი 1 კვ.მ.-ში).
- უსახლკარო ოჯახებს შორის ოფიციალურ ტარიფს პრაქტიკულად უიგივდება ბათუმელი უსახლკაროების გადახდისუნარიანობა (2.74 ლარი 1 კვ.მ.-ში), ხოლო ამ ტარიფს ყველაზე მეტად შორდება მთაში მცხოვრები უსახლკაროების გადახდისუნარიანობა (1.72 ლარი კვ.მ.-ში). ამასთან, ბათუმელი უსახლკაროების სასურველი ფართობი შედარებით მოკრძალებულად გამოიყურება (60 კვ.მ.).



- გასაყოფი ოჯახების გადახდისუნარიანობა ნაკლებია დადგენილ ტარიფზე, თუმცა, ამ თვალსაზრისით, ყველაზე დამორბეულები ქობულეთი/ხელვაჩაურში მცხოვრები გასაყოფი ოჯახები არიან (1.40 ლარი კვ.მ.-ში).
- სოციალურად დაუცველთა შორის ყველაზე ნაკლებ ფართს ჯერდებიან ბათუმელი ოჯახები (54.4 კვ.მ.); ამასთან, სწორედ ამ ოჯახების გადახდისუნარიანობა (2.44 ლარი 1 კვ.მ.-ში) უახლოვდება ოფიციალურ ტარიფს (2.76 ლარი 1 კვ.მ.-ში).

კვლევა აჩვენებს, აგრეთვე, რომ სოციალურად დაუცველთა ჯგუფში უფრო დარიბ ოჯახებს (რომელთა სარეიტინგო ქულა ტოლია ან ნაკლებია 57000-ზე) ნაკლები ფართის მიღების სურვილი აქვთ (საშუალოდ 68.2 კვ.მ.) და, ამასთან, მათი გადახდისუნარიანობაც დაბალია (საშუალოდ 1.82 ლარი 1 კვ.მ.-ში) მაღალქულიან ოჯახებთან შედარებით (სასურველი ფართი: 77.3 კვ.მ.; სასურველი გამოსასყიდი თანხა: 1.86 ლარი 1 კვ.მ.-ში). თუმცა, ორივე ქვეკატეგორიის გადახდისუნარიანობა მნიშვნელოვნად ჩამორჩება ოფიციალურ ტარიფს.

6. საცხოვრებელ კორპუსში შესახლების ოფიციალური პირობების მისაღებობა

აჭარის მთავრობის მიერ შემუშავებული 27 პირობიდან (რომელთა დაკმაყოფილება აუცილებელია ბინაში შესახლებისთვის), 23 პირობა მისაღებია სამიზნე კატეგორიების უფრო დიდი ნაწილისთვის (ხშირად - უმრავლესობისთვის).

ყველა გამოკითხული კატეგორიისთვის ერთმნიშვნელოვნად მისაღები პირობებია: ა) ბინის მიმღები უნდა იყოს საქართველოს მოქალაქე; ბ) უნდა ცხოვრობდეს აჭარის რეგიონის ტერიტორიაზე სულ მცირე ბოლო 10 წლის მანძილზე; გ) სამიზნე ოჯახებს შორის ბინების გადანაწილების პროპორცია; დ) ოჯახს ექნება ბინის 15 წლიანი გამოსყიდვის უფლება; ე) ოჯახისთვის ამა თუ იმ ფართობის ბინის გადაცემისას გათვალისწინებული იქნება ოჯახის შემოსავალი; ვ) ბინის ფასის 6-დან 12 თვემდე გადაუხდელობის გამო გამოსახლების შემთხვევაში, ბენეფიციარს უბრუნდება მის მიერ გადახდილი თანხის 70%; ზ) ოჯახის ერთი წევრი მაინც უნდა ცხოვრობდეს გადაცემულ ბინაში მუდმივად მანამ, სანამ ბინა გამოსყიდული არ არის; თ) გაწეული კომუნალური ხარჯები სრულად დაიფარება ოჯახის მიერ.

მხოლოდ ორი პირობა აღმოჩნდა ყველა კატეგორიის ოჯახებისთვის მიუღებელი (ხოლო, დამატებით, 2 პირობა კიდევ - სტიქიით დაზარებული ოჯახებისთვის): ა) საკუთრებაში არსებული საცხოვრებელი ბინის/სახლის საკუთრებაში დატოვების შეუძლებლობა და ბ) სასოფლო-სამეურნეო მიწის საკუთრებაში დატოვების შეუძლებლობა (იგულისხმება ის ოჯახები, ვინც ფლობს სახლს/ბინას ან სასოფლო სამეურნეო მიწის ნაკვეთს საკუთრებაში). ასეთი ოჯახები სტიქიით დაზარალებულთა შორის აბსოლუტურ უმრავლესობას შეადგენენ (93%-მდე). ამდენად, ლოგიკურია, რომ სწორედ ამ კატეგორიის ოჯახებისთვის აღმოჩნდა მიუღებელი დამატებით კიდევ ორი პირობა: 1. საკუთრებაში არსებული საცხოვრებელი ფართობის დათმობა, თუმცა, იმ დათქმით, რომ სახლი/ბინა შეფასდება აუდიტის მიერ და მოხდება თანხის ჩათვლა ბინის საფასურში; 2. საკუთრებაში არსებული მიწის ნაკვეთის დათმობა, თუმცა, იმ დათქმით, რომ სახლი/ბინა შეფასდება აუდიტის მიერ და მოხდება თანხის ჩათვლა ბინის საფასურში;



ე.წ. „მარგინალურ პირობებად“ (ანუ პირობებად, რომელთაც გამოკვეთილი მხარდაჭერა არ აქვთ, თუმცა, რესპონდენტთა უფრო მეტი ნაწილისთვის მაინც მისაღებია) ძირითადად ჩათვლილია აჭარის მთავრობის მიერ დადგენილი გამოსასყიდი თანხის ოდენობები სხვადასხვა ფართობის ბინებისთვის.

ზოგადი შეფასებით, აჭარის მთავრობის მიერ ახალაშენებულ ბინებში შესახლებისთვის წამოყენებულ პირობებთან მიმართებაში ყველაზე “ჭირვეულები” აღმოჩნდნენ სტიქიით დაზარალებულები, ხოლო ყველაზე დამყოლები - უსახლკარო ოჯახები.

მუნიციპალიტეტების ჭრილში მონაცემების განხილვა აჩვენებს, რომ სამიზნე კატეგორიებისათვის ერთმნიშვნელოვნად მიუღებელი ორი პირობა (საკუთრებაში არსებული სახლის/ბინის ან მიწის ნაკვეთის საკუთრებაში დატოვების შეუძლებლობა) მიუღებლობის სტატუსს კარგავს ბათუმში მცხოვრები გასაყოფი ოჯახებისთვის. ის პირობა, რომ ოჯახებმა უნდა დათმონ სასოფლო-სამეურნეო მიწის ნაკვეთი იმ დათქმით, რომ ნაკვეთის ფასი ჩაითვლება ბინის საფასურში, მიუღებელი აღმოჩნდა არა მხოლოდ სტიქიით დაზარალებულებისათვის (ყველა მუნიციპალიტეტში), არამედ აჭარის მთის და ქობულეთი/ხელვაჩაურის სოციალურად დაუცველი ოჯახებისათვის, აგრეთვე, ქობულეთი/ხელვაჩაურის გასაყოფი ოჯახებისთვის. აჭარის მთავრობის მიერ დადგენილი გამოსასყიდი თანხები (ერთოთახიანი, ოროთახიანი და ხუთოთახიანი ბინების ფართობთან მიმართებაში) მიუღებელი აღმოჩნდა აჭარის მთაში მცხოვრები სტიქიით დაზარალებულთა უფრო დიდი ნაწილისთვის (40-45%-ის ფარგლებში).

საცხოვრებელი ბინებით უზრუნველსაყოფად აჭარის მთავრობის მიერ წამოყენებული პირობების გაცნობის შემდეგ, სამიზნე კატეგორიებისგამოკვეთილი უმრავლესობის ერთმნიშვნელოვანი სურვილი, მიიღონ საცხოვრებელი ფართობი, კვლავ ძალაშია. ამის ძირითად მიზეზად დასახელდა სწორედ ბინაში შესახლების დადგენილი პირობების მისაღებობა (ფინანსური პირობების ჩათვლით). ეს კიდევ ერთხელ ადასტურებს მათ პოზიტიურ დამოკიდებულებას ბინათმშენებლობის დაგეგმილი პროგრამის მიმართ

7. დამატებითი ფაქტორები, რომლებიც გაუადვილებს სამიზნე ოჯახებს საცხოვრებელ კორპუსში გადასვლის გადაწყვეტლების მიღებას

ოთხივე კატეგორიის რესპონდენტებმა გამოყვეს 5 ყველაზე მნიშვნელოვანი ფაქტორი, რომლებიც გაუადვილებთ მათ აჭარის მთავრობის მიერ შემოთავაზებულ ბინაში გადასვლის გადაწყვეტლების მიღებას:

1. აჭარის ხელისუფლება იზრუნებს ოჯახის წევრების დასაქმებაზე ბინებში შესახლების შემდეგ;
2. გაიზრდება ბინის გამოსყიდვის ვადა 15 წლიდან 20 წლამდე, რაც შეამცირებს ყოველთვიურ გამოსასყიდს;
3. ოჯახს არ გაუუქმდება სოციალური ან სხვა ტიპის დახმარება (შემწეობა);
4. ბინაში გადასვლის შემდეგ ოჯახს შეუნარჩუნდება საკარმიდამო ნაკვეთი, რათა მისი დამუშავება შეძლოს და ჰქონდეს შემოსავლის წყარო;
5. ოჯახებს შესთავაზებენ მათთვის სასურველი ფართობის ბინას.



ამასთან, აღსანიშნავია, რომ სტიქიით დაზარებულთა კატეგორიისათვის მაღალი მნიშვნელობის მქონე ფაქტორს მიეკუთვნება ოჯახისთვის ავარიული სახლის შენარჩუნება.

ოთხივე კატეგორიის რესპონდენტებმა გამოყვეს *სამი ფაქტორი*, რომლებიც, მათი აზრით, ყველაზე მნიშვნელოვანია ბინის კეთილმოწყობისთვის:

1. ბინის მისამართზე დარეგისტრირება
2. ბინაში მინიმალური რემონტის არსებობა
3. ბინაში ცხელი წყლის არსებობა

8. სამიზნე ჯგუფების ატიტუდები და მოლოდინები ბინათმშენებლობის პროგრამის მიმართ

რესპონდენტების ატიტუდები ბინათმშენებლობის დაგეგმილი პროგრამის მიმართ უაღრესად პოზიტიურია: ოთხივე სამიზნე ჯგუფში ეთანხმებიან მოსაზრებას, რომ აჭარის მთავრობის ბინათმშენებლობის პროგრამის განხორციელება მნიშვნელოვანი ნაბიჯი იქნება მოსახლეობის სოციალური დახმარების კუთხით. რესპონდენტებს არ აქვთ იმის მოლოდინი, რომ ბინათმშენებლობის პროგრამა აჭარის მთავრობის წინასაარჩევნო დაპირებად დარჩება, რომელსაც განხორციელება არ უწყურია; არც იმის, რომ კორპუსი უხარისხო სამშენებლო მასალით აშენდება (კომერციული ინტერესის არარსებობის გამო) და არც იმის, რომ შესახლებისთვის დადგენილი პირობები, აჭარის ხელისუფლების შესაძლო შეცვლის შემთხვევაში, შეიცვლება.

ამასთან, რესპონდენტებმა დიდი მნიშვნელობა მიანიჭეს ბინათმშენებლობის პროცესის საერთაშორისო მონიტორინგს და ბენეფიციარების შერჩევის სამართლიანობას; აგრეთვე, ისინი მხარს უჭერენ იმას, რომ ბენეფიციარი ოჯახები შეირჩნენ კორპუსების აშენებამდე, რათა მათ შეძლონ თვალყურის მიდევნება მშენებლობის პროცესზე.



კვლევის დეტალური ანალიტიკური ანგარიში



1. კვლევის მეთოდოლოგია

1.1. კვლევის მიზანი და სამიზნე ჯგუფები

კვლევის მიზანს წარმოადგენდა იმის გარკვევა, თუ როგორია სხვადასხვა სამიზნე ჯგუფების მზაობა აჭარის რეგიონში, ისარგებლონ ბინებით უზრუნველყოფის სოციალური სერვისით, რასაც მათ აჭარის მთავრობა სთავაზობს; აგრეთვე, როგორია ამ სამიზნე ჯგუფების ტიტუდები და მოლოდინები ბინათმშენებლობის პროგრამის მიმართ.

კვლევაში მონაწილეობდა ოთხი ჯგუფი:

1. ბუნებრივი კატასტროფის შედეგად დაზარალებული ოჯახები
2. სოციალურად დაუცველი ოჯახები
3. უსახლკარო ოჯახები
4. ე.წ. „გასაყოფი“ ოჯახები

თითოეულ სამიზნე ჯგუფში გაერთიანდნენ შემდეგი ოჯახები:

- ბუნებრივი კატასტროფის შედეგად დაზარალებული ოჯახებს მიეკუთვნა ის ოჯახები, რომელთაც აჭარის რეგიონში სტიქიამ დაუზიანა საცხოვრებელი სახლი და საჭიროებენ გამოსახლებას.
- სოციალურად დაუცველ ოჯახთა კატეგორიაში შევიდნენ ის ოჯახები, რომლებიც დარეგისტრირებულნი არიან უმწეოთა სოციალური დახმარების ერთიან ბაზაში (ან, ცალკეულ შემთხვევებში, აპირებენ სოციალური მომსახურების სააგენტოში განაცხადის შეტანას დახმარების მისაღებად). ამასთან, შეირჩნენ ისეთი ოჯახები, რომელთა სარეიტინგო ქულებიც, სოციალური მომსახურების სააგენტოს მონაცემებით, 100 001–ზე ნაკლებია.
- უსახლკარო ოჯახების კატეგორიაში მოხვდნენ ის ოჯახები, რომლებმაც განცხადებით მიმართეს აჭარის რეგიონის ადგილობრივ მუნიციპალიტეტებს საცხოვრებელი ფართობით დაკმაყოფილების შესახებ.
- გასაყოფი ოჯახების კატეგორიაში შევიდნენ ის ოჯახები, რომლებშიც ერთზე მეტი დაოჯახებული ოჯახი/დაქორწინებული წყვილი ცხოვრობს და ასეთი ოჯახების სურვილია, რომ დაქორწინებულმა წყვილებმა ცალ-ცალკე იცხოვრონ.

აღსანიშნავია, რომ ოჯახების გარკვეული რაოდენობა (345 ოჯახი, ანუ გამოკითხული ოჯახების 21.9%) ერთდროულად ეკუთვნის ერთზე მეტ კატეგორიას.

კვლევის მიზნის მისაღწევად გამოვიყენეთ თვისებრივი და რაოდენობრივი კვლევის მეთოდები.



1.2. თვისებრივი კვლევა

კვლევის ფარგლებში გამოყენებული იყო ფოკუს ჯგუფების მეთოდი (ჯგუფური დისკუსია). მისი მიზანი იყო იმ ინდიკატორების გამოვლენა, რომლებიც უნდა შემოწმებულიყო რაოდენობრივი კვლევით.

კვლევაში მონაწილეობა მიიღეს შემდეგმა ჯგუფებმა:

1. სოციალურად დაუცველმა ადამიანებმა აჭარის რეგიონში, რომლებიც სახელმწიფოსგან იღებენ ფულად დახმარებას (ვისი ქულებიც არის 100 001-ს ქვევით) და უსახლკარო ადამიანებმა;
2. ეკომიგრანტებმა აჭარის რეგიონში;
3. აჭარის ავტონომიური რესპუბლიკის მთავრობის წარმომადგენლებმა (რომლებიც იღებენ მონაწილეობას საცხოვრებლით უზრუნველყოფის პროექტში);
4. არასამთავრობო ორგანიზაციების წარმომადგენლებმა, რომლებიც საცხოვრებლით უზრუნველყოფის თემაზე მუშაობენ აჭარის რეგიონში და ურბანული განვითარებისა და არქიტექტურის ექსპერტებმა.

პროექტის ფარგლებში ექვსი ჯგუფური დისკურია ჩატარდა პროექტის ფარგლებში აჭარაში. თითოეული ჯგუფი შედგებოდა 6–8 ადამიანისგან. დისკუსიის ხანგრძლივობა იყო 1.5–2 საათი.

1.3. რაოდენობრივი კვლევა

რაოდენობრივი კვლევის ფარგლებში სულ გამოიკითხა 1571 რესპონდენტი ოთხ სამიზნე ჯგუფში (სოციალურად დაუცველი ოჯახები; უსახლკაროები; სტიქიით დაზარალებული ოჯახები; გასაყოფი ოჯახები). როგორც უკვე აღინიშნა, ზოგიერთ შემთხვევაში რესპონდენტები საკუთარ ოჯახს ერთდროულად ორ კატეგორიას აკუთვნებდნენ (მაგალითად, სოციალურად დაუცველებს და უსახლკაროებს). ამდენად, მოხდა ერთი და იგივე ოჯახის (რომელიც ერთზე მეტ კატეგორიას ეკუთვნოდა) მონაცემების გათვალისწინება ყველა იმ კატეგორიისთვის, რომელთან იდენტიფიკაციასაც ოჯახები ახდენდნენ. ამან გამოიწვია მონაცემთა ბაზის და ოჯახების „ვირტუალური“ რაოდენობა გაიზარდა 1915 ოჯახამდე.

ცხრილში მოცემულია სამიზნე ოჯახების რეალური და ვირტუალური განაწილება (იხ. ცხრილი #1):

ცხრილი №1

ოჯახის კატეგორია:	გამოკითხული რესპონდენტების #	ოჯახების ვირტუალური რაოდენობა	%
სტიქიით დაზარალებულები	436	532	27.8
უსახლკაროები	266	322	16.8
სოციალურად დაუცველები	583	712	37.2
გასაყოფი ოჯახები	286	349	18.2
სულ	1571	1915	



- ✓ კვლევის ინსტრუმენტი: სტანდარტიზებული კითხვარი
- ✓ გამოკითხვის მეთოდი: პირისპირი ინტერვიუ
- ✓ შერჩევის დიზაინი: მრავალსაფეხურიანი სტრატეგიცირებული (კლასტერული) შერჩევა
 - შერჩევის პირველადი ერთეული: ურბანული (ქალაქები და რაიონული ცენტრები) და რურალური (სოფლები) ადგილები
 - შერჩევის მეორადი ერთეული: ოჯახები
 - შერჩევის საბოლოო ერთეული: ოჯახის წევრები 18 წელს ზემოთ. შერჩევის საბოლოო ერთეული შეირჩა ოჯახის წევრებს შორის კიშიც ცხრილის გამოყენებით

(იხ. ცხრილი №2):

ცხრილი №2

	სოციალურად დაუცველი ოჯახები	სტიქიით დაზარალებულთა ოჯახები	უსახლკაროები	გასაყოფი ოჯახები	სულ
აჭარა	712	532	322	349	1915
ცდომილება (95%-იანი საიმედოობით)	3.6%	3.6%	5%	5%	2.4%

მონაცემების დამუშავება და ანალიზი: თავდაპირველად მოხდა სავსე სამუშაოების შედეგად შევსებული კითხვარების კოდირება და ფორმალიზაცია. შემდეგ განხორციელდება მონაცემების კომპიუტერში შეტანა. ფაილის “გაწმენდის” შემდეგ, მონაცემები დამუშავდა SPSS კომპიუტერული პროგრამის ფარგლებში (13.0 ვერსია). მონაცემთა ანალიზისას გამოვიყენეთ როგორც უნივარიაციული (სიხშირული განაწილება, ცენტრალური ტენდენციის მაჩვენებლები), ისე ბივარიაციული (კროსტაბულაცია, კორელაცია) ანალიზის მეთოდები.

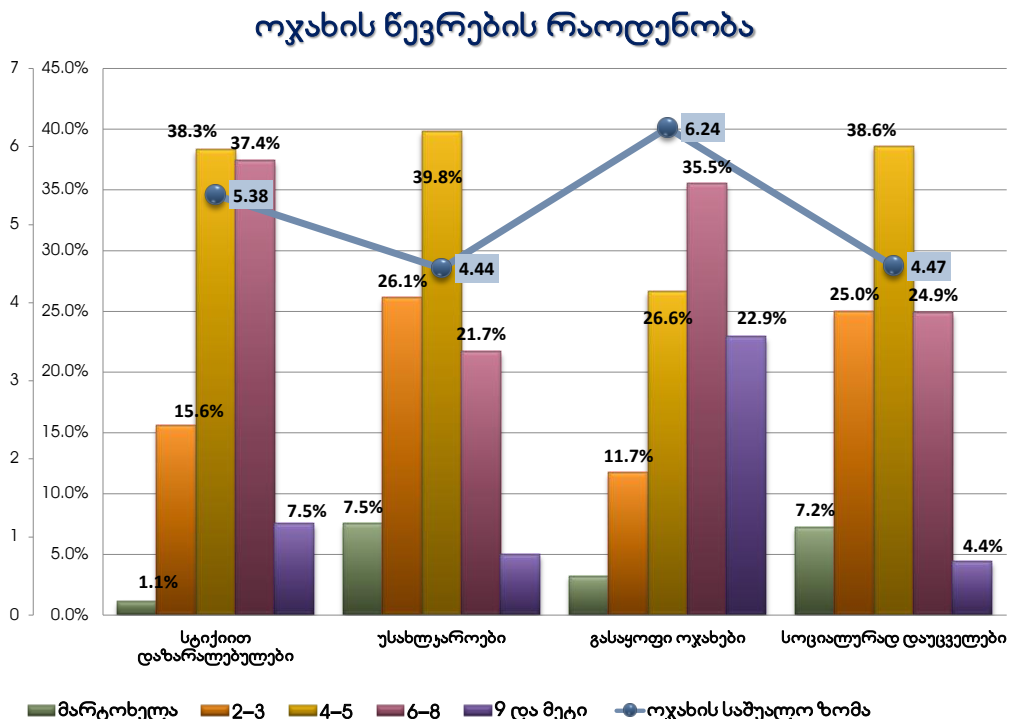
2. სამიზნე ოჯახების სოციალურ-დემოგრაფიული პროფილი

რესპონდენტებს უნდა შეეფასათ დემოგრაფიული ბლოკი არა მხოლოდ საკუთარი თავის შესახებ, არამედ *მთელი ოჯახისთვის*. ეს ნიშნავს, რომ გამოკითხვა აფიქსირებდა სქესს, ასაკს, ჯანმრთელობის მდგომარეობას, განათლების ცენზს, დასაქმების სტატუსს და სხვ. დემოგრაფიულ მახასიათებლებს ოჯახის ყველა რელევანტურ წევრთან მიმართებაში.

მონაცემთა დაჯგუფებისას აღმოჩნდა, რომ მარტოხელათა ყველაზე დიდი წილი უსახლკაროებსა და სოციალურად დაუცველებში ფიქსირდება. მცირე ოჯახების (2–3 წევრი) წილი მეტია უსახლკაროთა და სოციალურად დაუცველებს შორის. საშუალო ოჯახები (4–5 წევრი), ძირითადად, უსახლკაროთა, სტიქიით დაზარალებულთა და სოციალურად დაუცველთა შორის გვხვდება. ასეთი ოჯახების რიცხვი დაბალია გასაყოფ ოჯახებში. დიდი ოჯახები (6–8 წევრი) მეტია სტიქიით დაზარალებულთა და გასაყოფ ოჯახებში. 9 და მეტ წევრიანი ოჯახების ხვედრითი წილი გასაყოფ ოჯახებში (22.9%) ბევრად აღემატება დანარჩენ სამიზნე ჯგუფებში ამდენივე წევრიანი ოჯახების ხვედრით წილს.

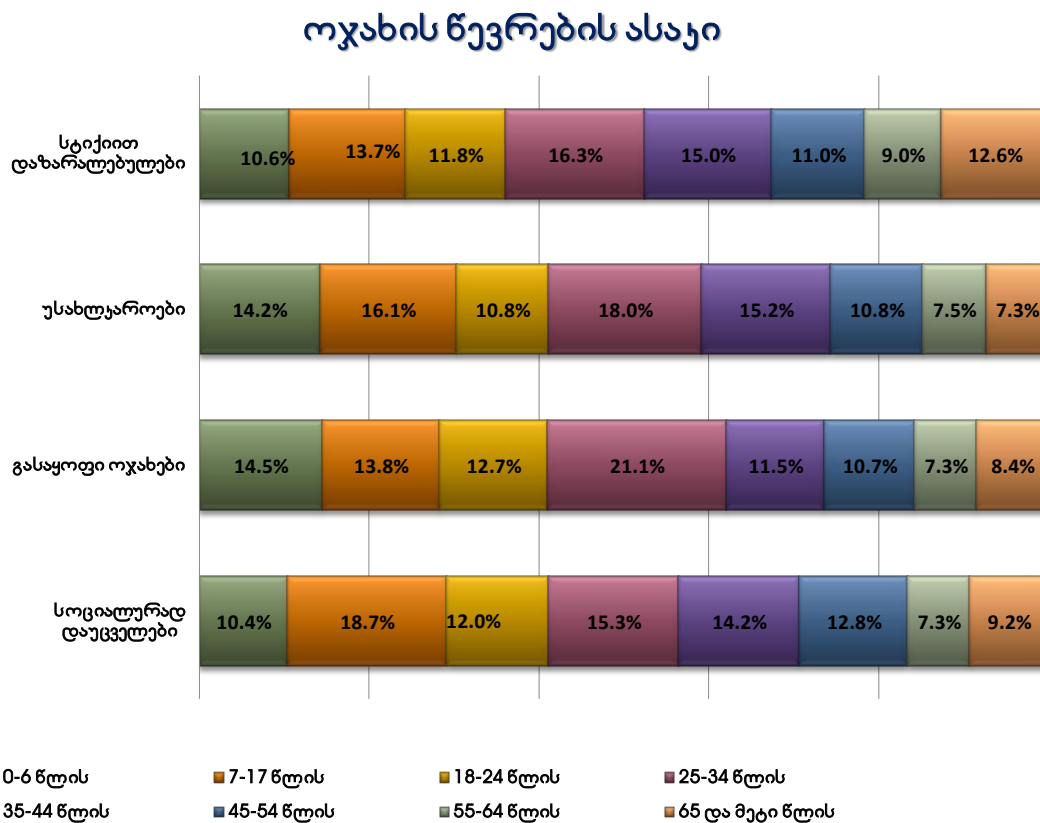
ოჯახების საშუალო ზომა გასაყოფ ოჯახებში აღემატება სხვა სამიზნე ჯგუფების ოჯახების საშუალო ზომას. მათ შემდეგ ოჯახის ზომის ყველაზე მაღალი საშუალო მაჩვენებელი აქვს სტიქიით დაზარალებულ ოჯახებს (*იხ. დიაგრამა#1*):

დიაგრამა #1



მცირეწლოვანი ბავშვების (0–6 წლის) რაოდენობა ყველაზე მეტი უსახლკარო და გასაყოფ ოჯახებშია, თუმცა არასრულწლოვანთა რაოდენობა (0–17 წლის) თითქმის თანაბარია ყველა ჯგუფში, გარდა სტიქიით დაზარალებულთა ოჯახებისა, სადაც არასრულწლოვნების რაოდენობა ნაკლებია, ვიდრე სხვა სამიზნე ჯგუფებში. 65 და მეტი ასაკის წევრთა რაოდენობა ჭარბობს სტიქიით დაზარალებულ ოჯახებში (იხ. დიაგრამა #2):

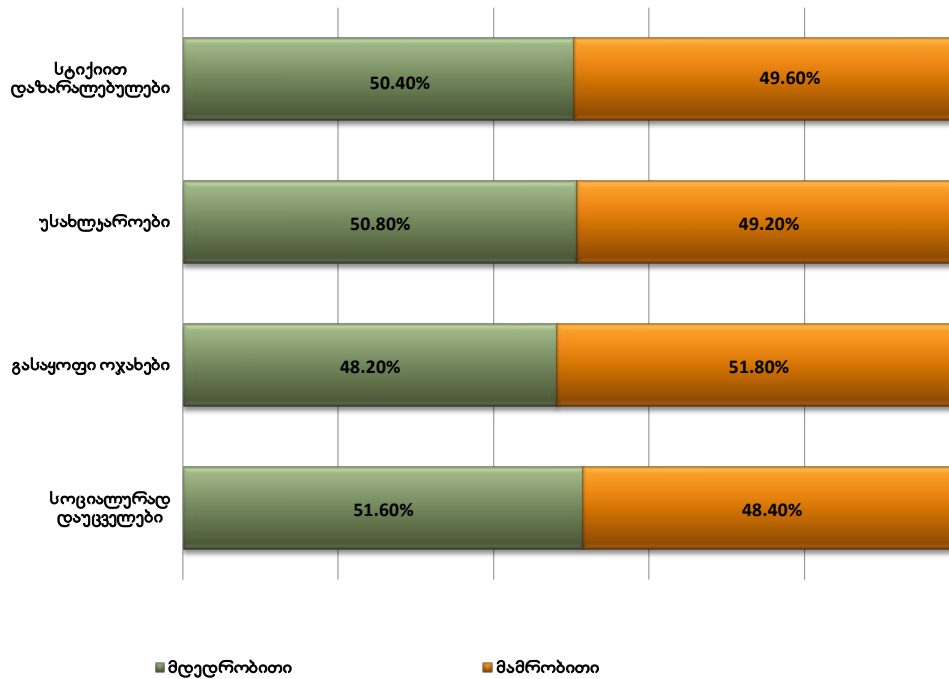
დიაგრამა #2



ყველა სამიზნე კატეგორიაში, ოჯახის წევრებს შორის მდედრობითი და მამრობითი სქესის წევრების რაოდენობა თითქმის თანაბარადაა განაწილებული (იხ. დიაგრამა #3):

დიაგრამა #3

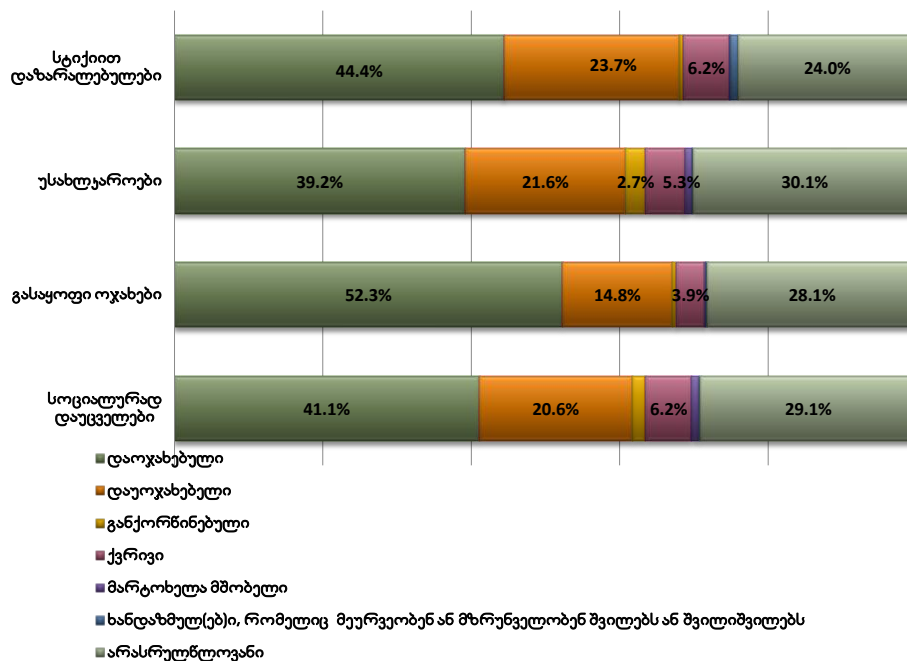
ოჯახის წევრების სქესი



დაოჯახებულთა რაოდენობა მაღალია (44-52%-ის ფარგლებში) ყველა სამიზნე ჯგუფში. ყველაზე მაღალია – გასაყოფ ოჯახებში. განქორწინებულთა ხვედრითი წილი 3%-მდე აღწევს უსახლკარო ოჯახებში (იხ. დიაგრამა #4):

დიაგრამა#4

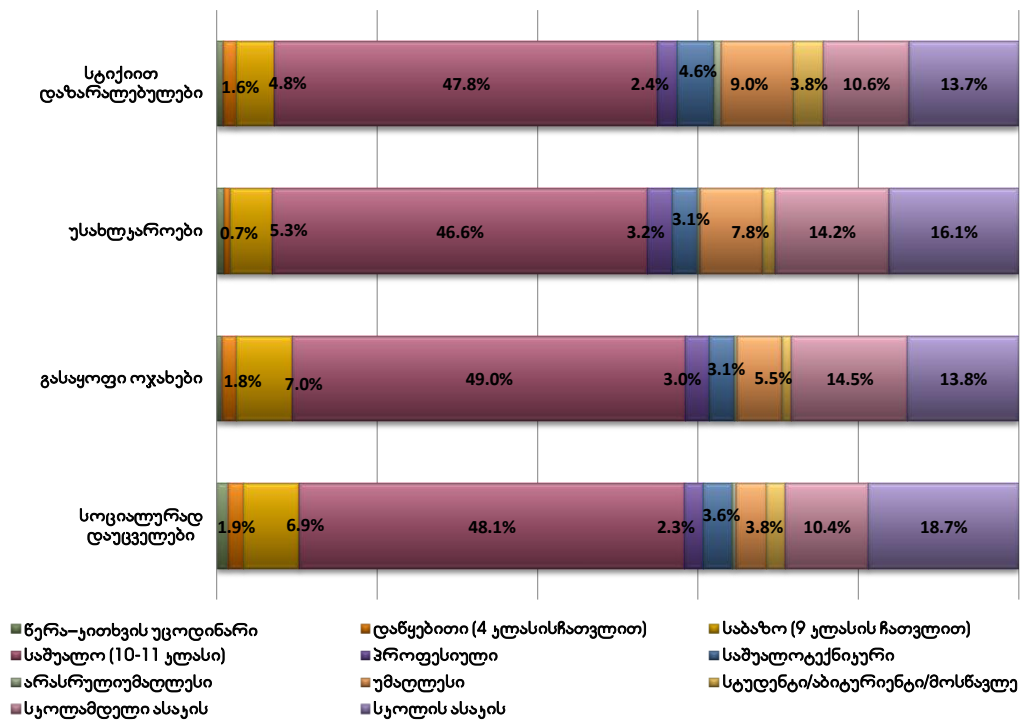
ოჯახის წევრების ოჯახური მდგომარეობა



ყველა სამიზნე ჯგუფში გამოკითხულთა თითქმის ნახევარს საშუალო განათლება აქვს მიღებული. უმაღლესი განათლების მქონეთა პროცენტული მაჩვენებელი ძალზე დაბალია და მაქსიმუმს (9%) სტიქიით დაზარალებულთა ოჯახებშიაღწევს, ხოლო მინიმუმს (3.8%) – სოციალურად დაუცველებში. საბაზო განათლების (9 კლასის ჩათვლით) მქონენი შედარებით ხშირად გასაყოფ და სოციალურად დაუცველ ოჯახებში გვხვდებიან. სტუდენტების/აბიტურიენტების რაოდენობა ოდნავ მეტია (სხვა ჯგუფებთან შედარებით) სტიქიით დაზარალებულთა შორის (3.8%) (იხ. დიაგრამა #5):

დიაგრამა#5

ოჯახის წევრების განათლება



დასაქმების სტატუსებს შორის, ყველა სამიზნე კატეგორიაში, წამყვანი პოზიციას „უმუშევარი“ უმუშევართა რაოდენობა თითოეულ ჯგუფში მერყეობს 35%-დან 40%-მდე. პენსიონრების რაოდენობა ყველაზე მეტი სტიქიით დაზარალებულ ოჯახებშია (ყოველი მეხუთე ოჯახი). მნიშვნელოვანია, რომ დასაქმებულთა რაოდენობა (სხვადასხვა სექტორში დასაქმებული ადამიანების (თვითდასაქმების ჩათვლით) დაჯგუფების შედეგად) მერყეობს 7%-დან 13%-მდე. ყველაზე ნაკლები დასაქმებული წევრი სოციალურად დაუცველ ოჯახებშია (7.1%) (იხ. ცხრილი 3):



ცხრილი #3

დასაქმების მდგომარეობა:	სტიქიით დაზარალებულები	უსახლკაროები	გასაყოფი ოჯახი	სოციალურად დაუცველები
სახელმწიფო სექტორში დასაქმებული	4.2%	4.1%	4.3%	2.5%
სხვის კერძო ლიცენზირებულ ბიზნესში დასაქმებული	1.7%	3.6%	2.4%	0.7%
თვითდასაქმებული	1.8%	1.9%	1.1%	1.7%
აქვს საკუთარი ლიცენზირებული ბიზნესი	0.2%	0.3%	0.3%	0.1%
ფერმერი	0.1%	0.1%	-	0.2%
ეწევა სამეწარმეო საქმიანობას	0.3%	0.3%	0.2%	0.1%
პენსიონერი	20.9%	12.5%	12.6%	14.9%
სტუდენტი, აბიტურიენტი ან მოსწავლე	4.4%	1.7%	0.9%	1.9%
უმუშევარი	34.7%	37.3%	37.2%	39.4%
დიასახლისი (არასაპენსიო ასაკის)	6.0%	6.4%	8.5%	7.5%
პერიოდული/სეზონური/ერთჯერადი სამუშაო	2.9%	2.5%	4.4%	1.8%
უარი პასუხზე	0.3%	-	-	0.6%
არასრულწლოვანი	22.4%	29.4%	28.0%	28.6%

პროფესიის არმქონეთა რაოდენობა სამიზნე ჯგუფებში მერყეობს 42–49%-ს შორის. შედარებით მეტი პროფესიის არმქონე სოციალურად დაუცველებშია (49%). ყველაზე გავრცელებული პროფესიები უკავშირდება მომსახურების სფეროს, პედაგოგის, ექთნისა და ეკონომისტის პროფესიებს. პედაგოგის პროფესიი მქონე შედატებით მეტია სტიქიით დაზარალებულთა შორის (18.3%). უსახლკარო ოჯახებსა და სოციალურად დაუცველებში თითქმის მეხუთედი მომსახურების სფეროს წარმომადგენელია და მათი რაოდენობა აღემატება ამ ჯგუფებში სხვა პროფესიის წარმომადგენლების რაოდენობას. ხელოსანი/მუშა ჭარბობს გასაყოფ ოჯახებში (12.4%) (იხ.ცხრილი #4):

ცხრილი #4

პროფესია:	სტიქიით დაზარალებულები	უსახლკაროები	გასაყოფი ოჯახები	სოციალურად დაუცველები
პედაგოგი	18.3%	9.4%	8.5%	5.9%
ეკონომისტი	4.8%	5.2%	1.4%	2.0%
ექიმი	0.8%	-	1.1%	0.4%
იურისტი	2.5%	2.6%	3.2%	2.4%
ხელოვანი	2.0%	1.6%	1.4%	1.6%
ხელოსანი/მუშა	3.4%	6.8%	12.4%	7.5%
ექთანი/მედიკოსი	4.5%	3.7%	2.8%	1.6%
აგრონომი	1.1%	1.6%	1.1%	3.6%
მეთევზე	-	-	1.1%	0.8%
ვეტერინარი	0.3%	0.5%	-	0.4%
მშენებელი	0.6%	0.5%	1.4%	1.6%
მეზღვაური	1.4%	0.5%	2.1%	1.2%
სამხედრო, მესაზღვრე, მებაჟე	1.1%	1.0%	4.3%	-



პროფესია:	სტიქიით დაზარალებულები	უსახლკაროები	გასაყოფი ოჯახები	სოციალურად დაუცველები
მომსახურების სფერო (მაგ. დალაქი, მძღოლი, მიმტანი, დამლაგებელი და ა.შ.)	8.1%	19.4%	12.1%	18.6%
სოციალური, ჰუმანიტარული, საბუნებისმეტყველო და გამოყენებითი მეცნიერებები	2.3%	3.6%	1.5%	3.2%
სხვა	0.9%	–	–	0.4%
უარი პასუხზე	0.6%	0.5%	–	–
არ აქვს პროფესია	47.5%	42.9%	45.7%	49.0%

რაც შეეხება ჯანმრთელობის მდგომარეობას, გამოკითხულთა უმრავლესობა, ყველა სამიზნე ჯგუფში, თავს პრაქტიკულად ჯანმრთელად მიიჩნევს (ასეთთა რაოდენობა მერყეობს 51-64%-ს შორის სხვადასხვა ჯგუფებში). ყველაზე ჯანმრთელად თავს გასაყოფი ოჯახების წევრები მიიჩნევენ. ქრონიკული და მძიმე დაავადებები, ისევე როგორც ჯანმრთელობის მცირე პრობლემები შდარებით ხშირად სოციალურად დაუცველებს აწუხებთ (იხ.ცხრილი #5):

ცხრილი #5

როგორი იყო თქვენი/თქვენი ოჯახის წევრ(ებ)ის ჯანმრთელობის მდგომარეობა გასული 12 თვის განმავლობაში?	სტიქიით დაზარალებული ოჯახი	უსახლკარო ოჯახი	გასაყოფი ოჯახი	სოციალურად დაუცველები
პრაქტიკულად ჯანმრთელი	57.2%	59.5%	63.8%	50.9%
ჯანმრთელობის მცირე პრობლემები, რომლებიც ადვილად მოგვარდა	25.8%	22.9%	21.2%	27.6%
ქრონიკული დაავადება, რომელიც საჭიროებდა ხანგრძლივ (1 წელზე მეტი)/ რეგულარულ მკურნალობას	9.1%	10.8%	8.3%	12.6%
ჯანმრთელობის მწვავე პრობლემები, რომლებსაც დასჭირდა/სჭირდება ქირურგიული ჩარევა	6.0%	4.1%	4.9%	5.7%
მძიმე დაავადება/საჭიროებს მუდმივ მოვლას(ჩავარდნილი, სარეცელს მიჯაჭვული და სხვ.)	1.7%	2.6%	1.6%	3.0%
უარი პასუხზე	0.2%	0.1%	0.0%	–
მიჭირს პასუხის გაცემა	–	0.1%	0.2%	0.2%

ოჯახების აბსოლუტურ უმრავლესობაში არ არის მძიმედ დაავადებული ოჯახის წევრები. შედარებით მეტი მძიმედ დაავადებული ოჯახის წევრი სოციალურად დაუცველებს შორის გვხვდება (7.8% – ეს პროცენტი მიღებულია მძიმედ დაავადებულთა კატეგორიების დაჯგუფებისას) (იხ.ცხრილი #6):

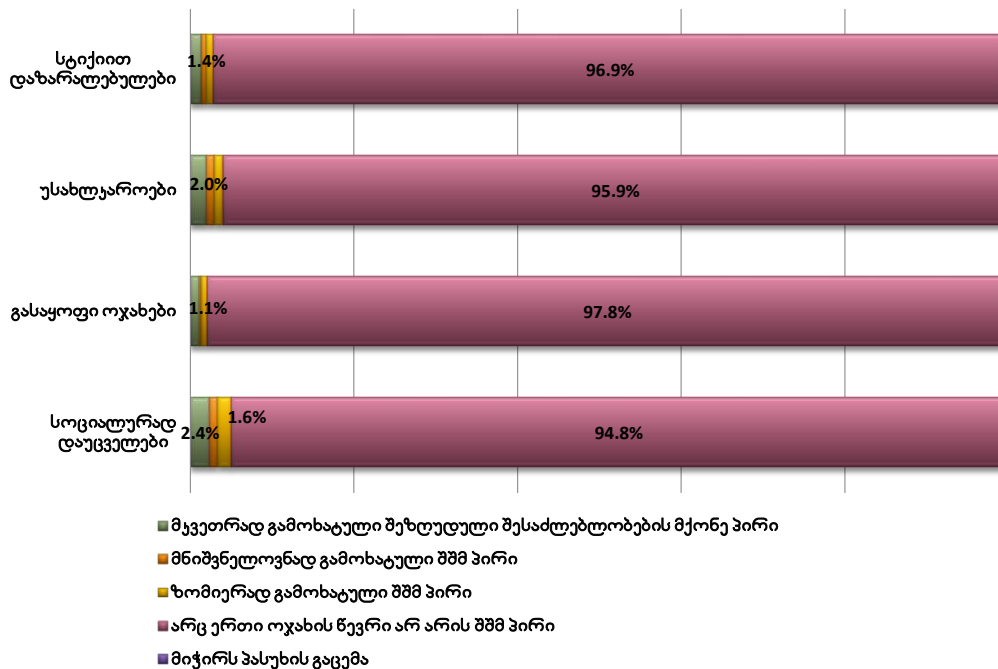
ცხრილი #6

არის თუ არა თქვენს ოჯახში მძიმედ დაავადებული ოჯახის წევრი?	სტიქიით დაზარალებულები	უსახლკაროები	გასაყოფი ოჯახები	სოციალურად დაუცველები
არის მუდმივად მწოლიარე ოჯახის წევრი/წევრები	1.4%	1.2%	1.0%	2.1%
არის ოჯახის წევრი, რომელსაც უჭირს დამოუკიდებლად გადაადგილება	1.9%	1.3%	0.9%	2.4%
მყავს ოჯახის წევრი, რომელსაც აქვს ფსიქიკური ფუნქციის დარღვევა.	0.7%	0.7%	0.6%	1.4%
არის ისეთი ოჯახის წევრი, რომელსაც აქვს ჯანმრთელობის ისეთი პრობლემები (განსხვავებული ზემოთ ჩამოთვლილი სამი პასუხისგან), რომლებიც საჭიროებენ სპეციალურ საჭიროებებს განსახლების შეთავაზებისას	0.8%	1.4%	1.2%	1.9%
არ არის	94.7%	95.3%	95.8%	91.8%
მიჭირს პასუხის გაცემა	0.5%	0.1%	0.5%	0.4%

მსგავსი სიტუაციაა ოჯახებში შეზღუდული შესაძლებლობების მქონე პირთა ყოფნის შესახებ. გამოკითხული ოჯახების აბსოლუტურ უმრავლესობაში შშმ პირი არ არის, თუმცა შედარებით მეტი შშმ პირი სოციალურად დაუცველ (სულ – 5%) და უსახლკარო (სულ – 4.1%) ოჯახებში გვხვდება (იხ.დიაგრამა #6):

დიაგრამა #6

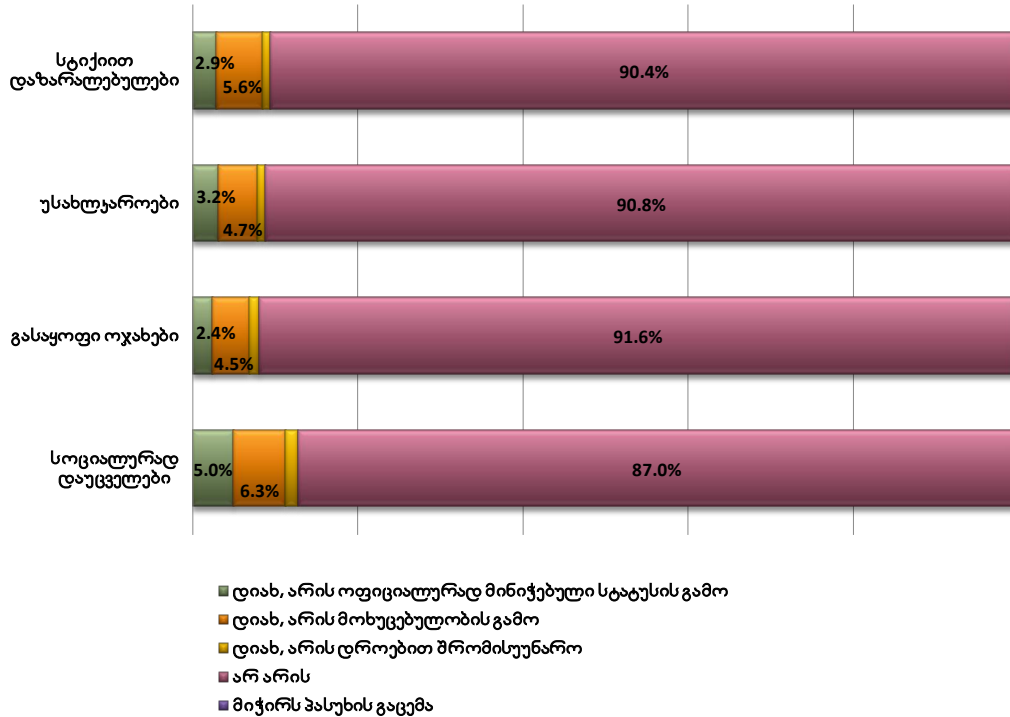
არის თუ არა ოჯახის რომელიმე წევრ(ებ)ი, რომელიც შეზღუდული შესაძლებლობების მქონე პირია?



შრომისუნარო ოჯახის წევრები გამოკითხულთა ოჯახების აბსოლუტურ უმრავლესობას არ ჰყავს. მათი ხვედრითი წილი შედარებით მეტია სოციალურად დაუცველებს შორის (სულ სხვადასხვა მიზეზის გამო შრომისუნაროების რაოდენობა – 12.8%). შრომისუნაროთა უმრავლესობა შრომისუნაროა მოხუცებულობის გამო (იხ. დიაგრამა #7):

დიაგრამა #7

არის თუ არა თქვენს ოჯახის რომელიმე წევრი შრომისუნარო?



რაც შეეხება **სამედიცინო დაზღვევას**, იმ ოჯახების ხვედრითი წილი, რომელთა ოჯახის წევრებს არანაირი სამედიცინო დაზღვევა არა აქვთ, მერყეობს 8%-იდან 14%-მდე სხვადასხვა ჯგუფებში (ასეთები ყველაზე ხშირად უსახლკაროთა შორისაა). სტიქიით დაზარალებულები, უსახლკარო და გასაყოფი ოჯახები ყველაზე მეტად მოსახლეობის საყოველთაო დაზღვევით სარგებლობენ, ხოლო სოციალურად დაუცველები – სიღარიბის ზღვარს ქვემოთ მყოფი მოსახლეობის, ე.წ. „უმწეოთა“ სამედიცინო დაზღვევით (იხ. ცხრილი #7):



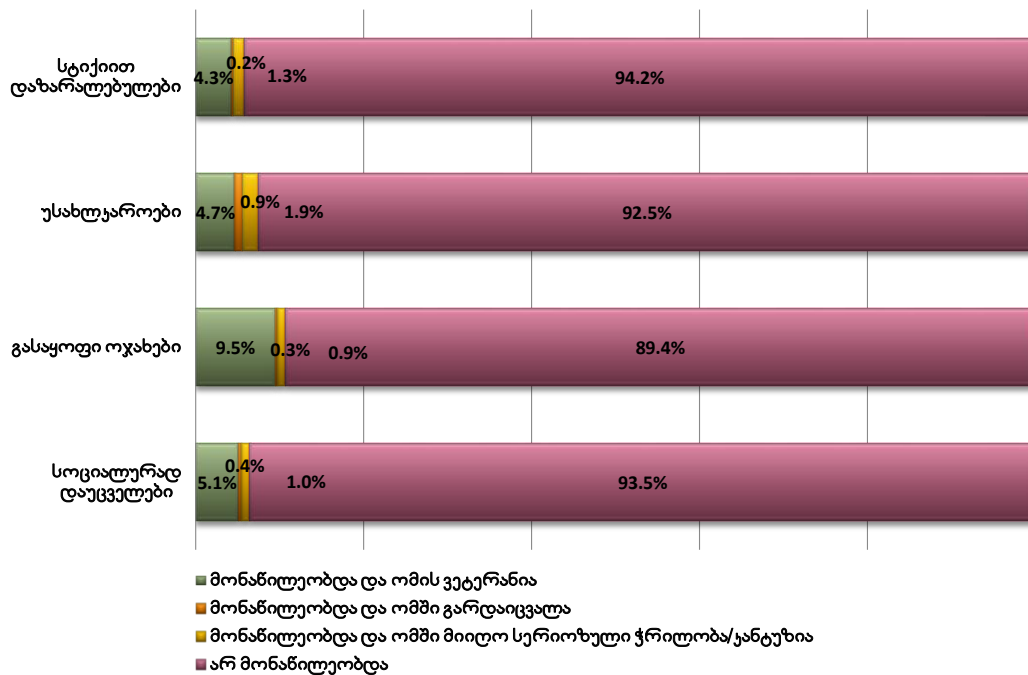
ცხრილი #7

რა ტიპის ჯანმრთელობის დაზღვევა (გ)აქვთ თქვენ/თქვენი ოჯახის წევრ(ებ)ს?	სტიქიით დაზარალებულნი	უსახლკაროები	გასაყოფი ოჯახები	სოციალურად დაუცველები
მოსახლეობის საყოველთაო დაზღვევა	66.6%	49.7%	59.4%	36.2%
სიღარიბის ზღვარს ქვემოთ მყოფი მოსახლეობის, ე.წ. "უმწეოთა" დაზღვევა	18.8%	32.0%	26.5%	54.4%
კომპაქტურ დასახლებებში მყოფ იძულებით გადაადგილებულ პირთა სამედიცინო დაზღვევა	-	-	0.1%	0.1%
ადგილობრივი ხელისუფლების მიერ დაფინანსებული დაზღვევა	0.2%	0.2%	0.8%	0.5%
საჯარო სკოლის პედაგოგთა სამედიცინო დაზღვევა	2.1%	0.6%	0.6%	0.3%
კერძო კორპორატიული დაზღვევა, ანუ დაზღვევა სამსახურიდან	0.8%	2.9%	1.4%	0.1%
ინდივიდუალური დაზღვევა, რომელიც ოჯახის სახსრებით არის შეძენილი	0.1%	-	-	-
არ აქვს დაზღვევა	10.7%	14.2%	10.6%	7.8%
მიჭირს პ/გ	0.7%	0.4%	0.5%	0.5%

ოჯახების აბსოლუტურ უმრავლესობაში ოჯახის წევრი არ მონაწილეობდა საქარველოს ტერიტორიული მთლიანობისთვის წარმოებულ ომში. ომის ვეტერანთა შედარებით მაღალი პროცენტული მაჩვენებელი (10.4%) გასაყოფ ოჯახებშია (იხ. დიაგრამა #8):

დიაგრამა#8

მონაწილეობდა თუ არა ოჯახის რომელიმე წევრ(ებ)ი საქართველოს ტერიტორიული მთლიანობისთვის წარმოებულ ომებში?





3. სამიზნე ოჯახების ეკონომიკური მდგომარეობა

რესპონდენტები აფასებდნენ საკუთარი ოჯახის ეკონომიკურ მდგომარეობას სუბიექტური (ეკონომიკური მდგომარეობის აღქმა) და ობიექტური (სიღარიბის შეფასების სკალები) მახასიათებლებით.

რესპონდენტებს, პირველ რიგში, უნდა დაესახლებინათ, თუ რა შეადგენდა მათი ოჯახის *შემოსავლის ძირითად წყაროებს*.

სტიქიით დაზარალებულებსა და გასაყოფ ოჯახებში შემოსავლის ძირითადი წყარო პენსიაა (შესაბამისად, 42.9% და 33.9%); ხოლო დაახლოებით მეოთხედი ნაწილისთვის (ორივე ჯგუფში) - ხელფასი; სოციალურად დაუცველთა ჯგუფში შემოსავლის ორი წყარო იკვეთება: უმწეო ოჯახების ფულადი სოციალური დახმარება (40.1%) და პენსია (33.1%). უსახლკაროების ჯგუფში შემოსავლის წყაროები დაახლოებით თანაბრად ნაწილდება (23 -29%) პენსიაზე, ფულად სოციალურ დახმარებასა და ხელფასზე.

სასოფლო-სამეურნეო პროდუქცია შემოსავლის წყარო შედარებით ხშირად (11-12%-ის ფარგლებში) სტიქიით დაზარალებულთათვის და გასაყოფი ოჯახებისთვისაა.

შემოსავლის წყაროს საერთოდ არქონაზე მიუთითებს სამიზნე ოჯახების 3%-დან 10%-მდე. ასეთ ოჯახთა რაოდენობა შედარებით მაღალია უსახლკაროებს შორის (10.4%) (იხ. ცხრილი #8):

ცხრილი #8

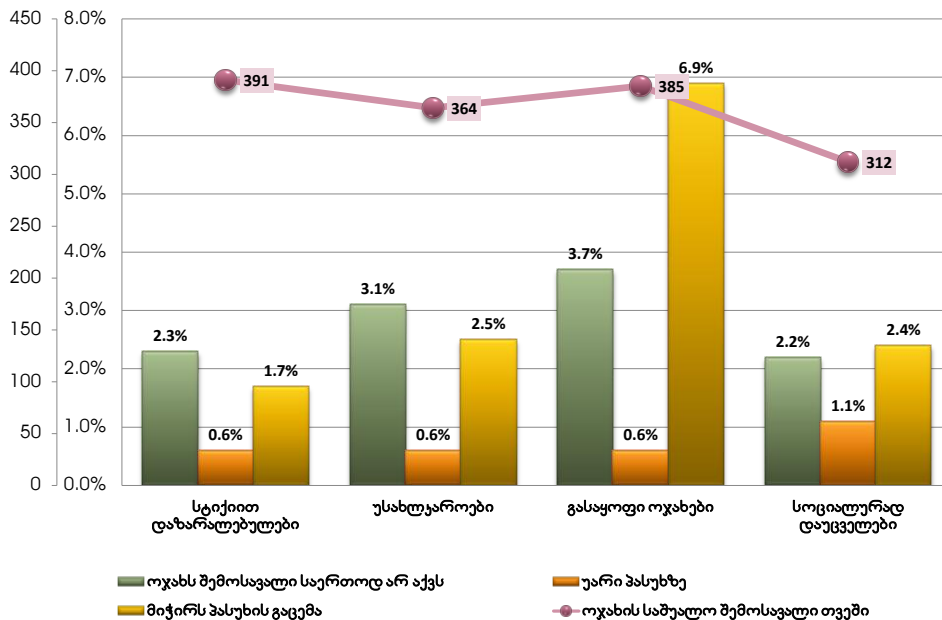
გთხოვთ, ჩამოთვალოთ თქვენი ოჯახის შემოსავლის ყველა წყარო:	სტიქიით დაზარალებულები	უსახლკაროები	გასაყოფი ოჯახები	სოციალურად დაუცველები
ხელფასი	23.5%	22.7%	22.3%	11.0%
პენსია	42.9%	29.4%	33.9%	33.1%
ომის ვეტერანის პენსია	0.2%	1.7%	0.6%	1.1%
უმწეო ოჯახების ფულადი სოციალური დახმარება	13.8%	24.1%	20.3%	40.1%
საყოფაცხოვრებო სუბსიდია (ყოველთვიური ფულადი გასაცემელი, საყოფაცხოვრებო-კომუნალური საჭიროების ხარჯების გასაწევად)	0.2%	–	–	0.1%
სოციალური პაკეტი შშმ პირებისთვის	1.2%	0.6%	3.1%	3.4%
დახმარება შშმ ბავშვებისთვის	0.5%	1.0%	1.3%	1.1%
იძულებით გადაადგილებულ პირთა შემწეობა	–	0.4%	–	0.2%
თქვენ მიერ მოწეული სასოფლო-სამეურნეო პროდუქცია	11.9%	4.0%	11.1%	4.9%
დახმარება მარტოხელა პენსიონერებისთვის	0.2%	0.4%	0.2%	0.2%
დახმარება მარჩენალდაკარგულებისთვის	0.1%	0.8%	0.2%	0.5%

გთხოვთ, ჩამოთვალოთ თქვენი ოჯახის შემოსავლის ყველა წყარო:	სტიქიით დაზარალებულები	უსახლკაროები	გასაყოფი ოჯახები	სოციალურად დაუცველები
დახმარება ობოლი ბავშვებისთვის	–	1.3%	0.2%	0.2%
ყოველთვიური ალიმენტი	–	0.2%	0.9%	0.1%
უარი პასუხზე	0.4%	0.2%	0.4%	0.2%
არ გვაქვს შემოსავლის წყარო	4.7%	10.4%	4.3%	3.3%
მიჭირს პასუხის გაცემა	0.1%	0.6%	0.2%	0.2%

ოჯახის საშუალო შემოსავალი თვეში (შემოსავლის ყველა წყაროს გათვალისწინებით) მსგავსია ყველა სამიზნე ჯგუფში (მერყეობს 300-დან 400 ლარამდე ფარგლებში); შედარებით მაღალი საშუალო თვიური შემოსავალი სტიქიით დაზარალებულებშია (391 ლარი თვეში), ხოლო შედარებით დაბალი – სოციალურად დაუცველებში (312 ლარი). არსებობენ ისეთი ოჯახებიც (2%-დან 4%-მდე), რომლებიც მიუთითებენ, რომ შემოსავალი საერთოდ არ აქვთ (იხ. დიაგრამა #9):

დიაგრამა #9

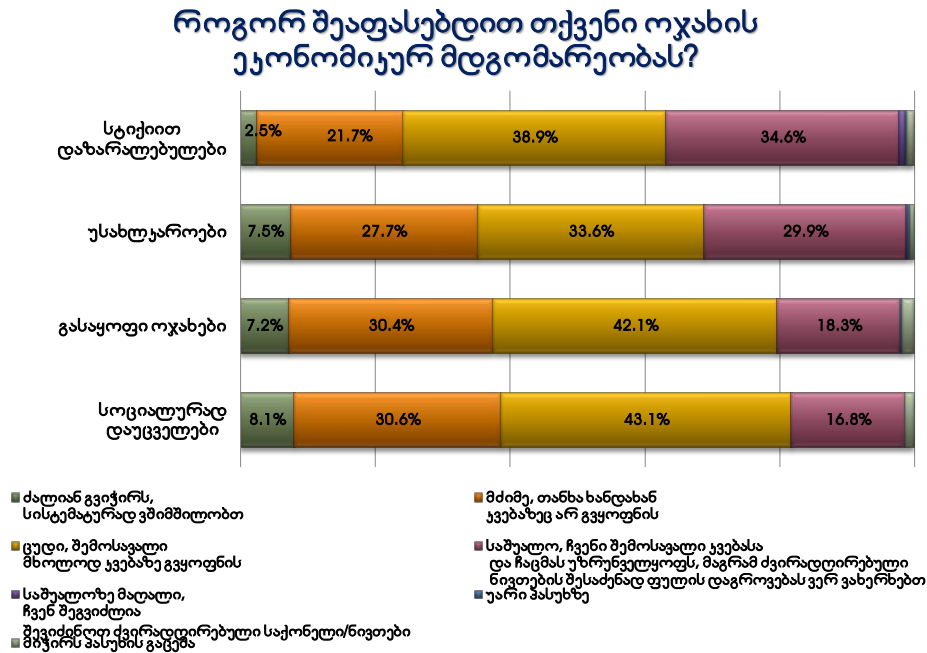
თქვენი ოჯახის საშუალო შემოსავალი თვეში



რაც შეეხება ეკონომიკური მდგომარეობის სუბიექტურ შეფასებას, აქ სურათი ასეთია: ისეთი ოჯახების რაოდენობა, ვისაც იმდენად უჭირს, რომ სისტემატურად შიმშილობს, მაღალია სოციალურად დაუცველებში, უსახლკაროებსა და გასაყოფი ოჯახებში. მძიმე ეკონომიკური მდგომარეობაც ამ სამ ჯგუფს უფრო აქვს, ვიდრე სტიქიით დაზარალებულებს. საკუთარ ეკონომიკურ მდგომარეობას როგორც „საშუალოს“, სტიქიით დაზარალებულებსა და

უსახლკაროებში უფრო მეტი აფასებს, ვიდრე დანარჩენ ორ სამიზნე ჯგუფში. გამოკითხულთაგან არცერთმა დაახასიათა საკუთარი ეკონომიკური მდგომარეობა, როგორც „მაღალი“, მეტიც, ისეთთა რაოდენობა, ვინც ეკონომიკური მდგომარეობა შეაფასეს, როგორც „საშუალოზე მაღალი“, ძალიან მცირეა (1%-საც ვერ აღწევს სტიქიით დაზარალებულებსა და უსახლკაროებში) (იხ. დიაგრამა #10):

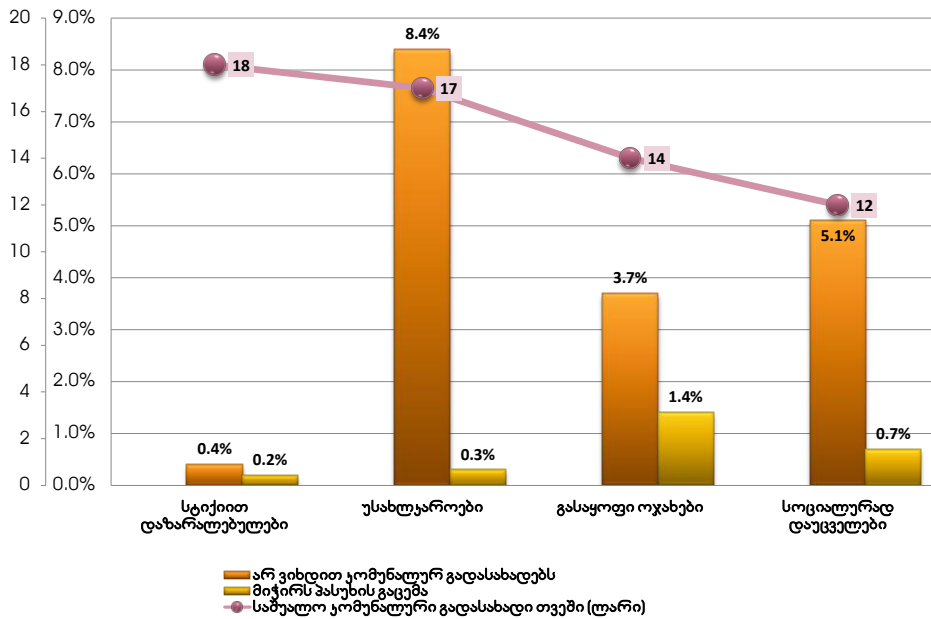
დიაგრამა #10



გამოკითხვა აჩვენებს, რომ კომუნალურ გადასახადებში რესპონდენტები, საშუალოდ, 12–18 ლარს ხარჯავენ. ყველაზე ნაკლებ თანხას სოციალურად დაუცველები იხდიან. სამიზნე ოჯახების გარკვეული ნაწილი აღნიშნავს, რომ საერთოდ არ იხდის კომუნალურ გადასახადებს (ასეთთა რაოდენობა შედარებით მაღალი უსახლკაროებში - 8.4%) (იხ. დიაგრამა #11):

დიაგრამა #11

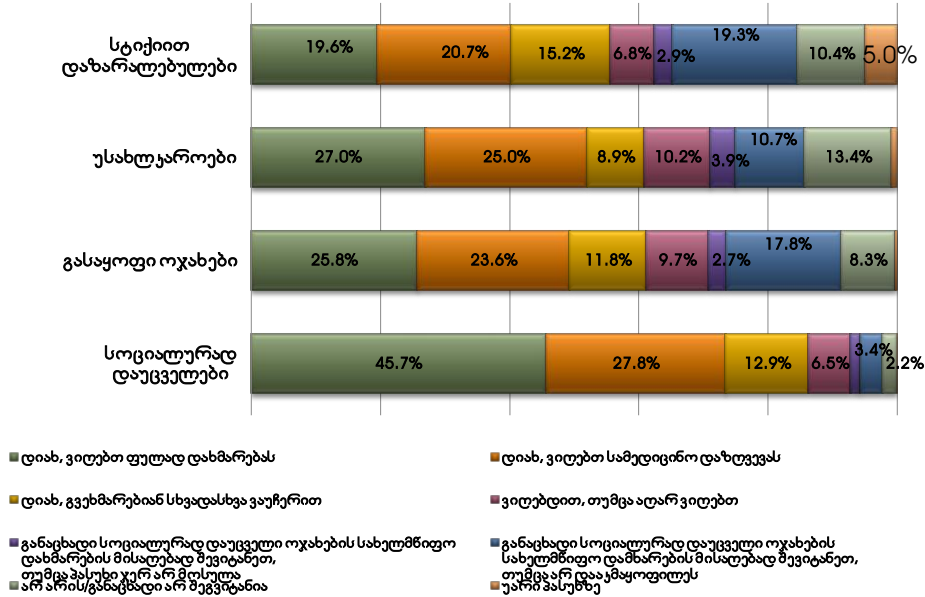
თვეში, საშუალოდ, რამდენ ღირს იხდის თქვენი ოჯახი კომუნალურ გადასახადებში ?



უმწეო ოჯახების სხვადასხვა სოციალური დახმარების მიმღები, როგორც მოსალოდნელი იყო, სოციალურად დაუცველთა დიდი უმრავლესობა - 86.4% - აღმოჩნდა. მათ შორის, 46%-მდე სახელმწიფოსგან უმწეოთა ფულად დახმარებას იღებს, ხოლო ამ კატეგორიის 40%-ს სახელმწიფო ეხმარება სამედიცინო დაზღვევით და სხვადასხვა ვაუჩერით. სხვა სამიზნე ჯგუფების უმრავლესობაც იღებს სხვადასხვა სახის სოციალურ დახმარებას, თუმცა, ფულადი სოციალური დახმარების მიმღებთა ხვედრითი წილი 27%-ს არ აღემატება (ყველაზე ნაკლებია სტიქიით დაზარალებულებში (20%-მდე). სამიზნე ჯგუფების 6%-იდან 10%-მდე რაიმე სახის სოციალურ დახმარებას იღებდა, თუმცა, აღარ იღებს. სტიქიით დაზარალებულთა 19.3%, ხოლო გასაყოფი ოჯახების 17.8% აღნიშნავს, რომ სოციალური მომსახურების სააგენტოში დახმარების მისაღებად განაცხადი შეიტანეს, თუმცა სახელმწიფომ მათი მოთხოვნა არ დააკმაყოფილა (იხ. დიაგრამა #12):

დიაგრამა #12

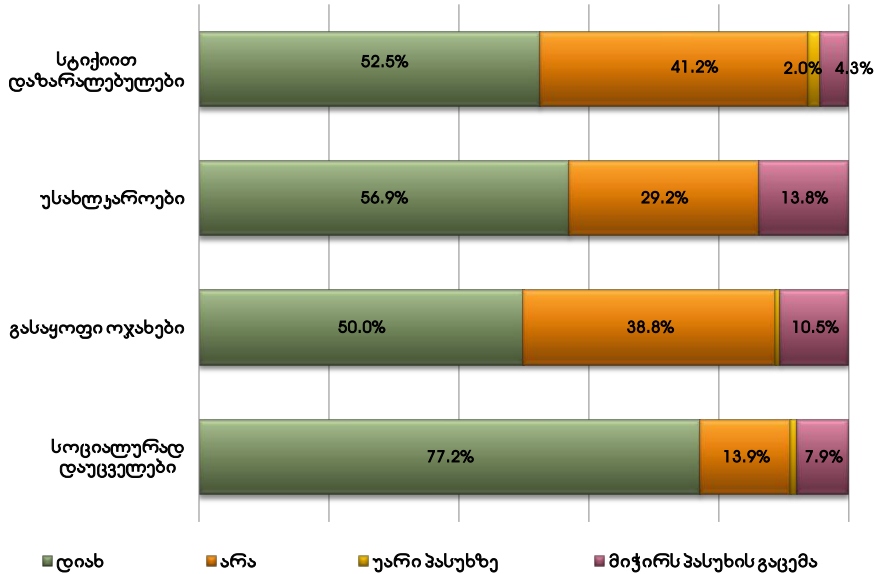
იღებს თუ არა თქვენი ოჯახი სახელმწიფოსგან სოციალურად დაუცველთა დახმარებას?



ყველა სამიზნე ჯგუფის უმრავლესობა იმითგან, ვინც არ იღებს სოციალურად დაუცველთა დახმარებას, აპირებს, შეიტანოს განაცხადი ასეთი დახმარების მისაღებად, ხოლო სოციალურად დაუცველებში – 77.2%. მათი რაოდენობა (სოციალური დახმარების არმიღებთა შორის), ვინც არ აპირებს, რომ სოციალურად დაუცველთა დახმარების მისაღებად შეიტანოს განაცხადი, ყველაზე მეტი სტატუსით დაზარალებულებში (41.2%) და გასაყოფი ოჯახებში (38.8%), ხოლო ყველაზე მცირე – სოციალურად დაუცველებშია (13.9%) (იხ. დიაგრამა #13):

დიაგრამა #13

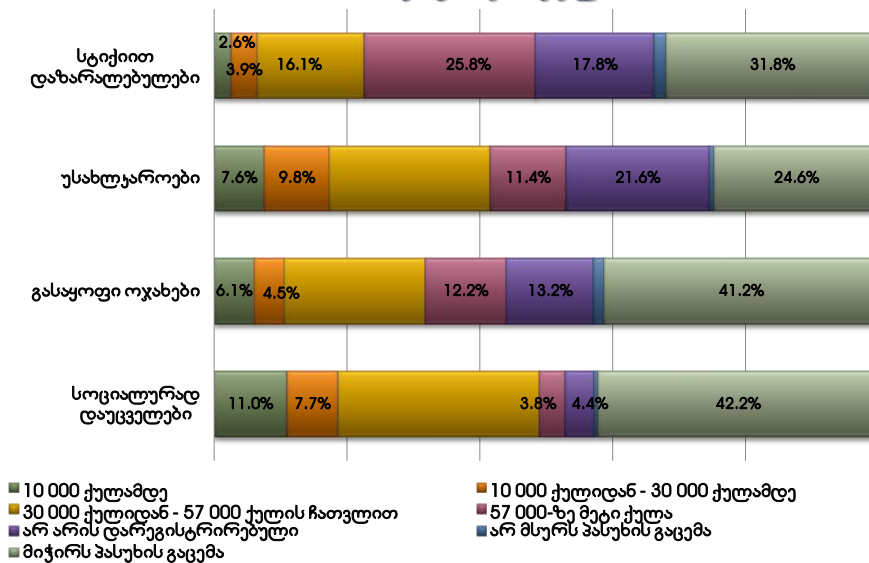
აპირებთ თუ არა შეიტანოთ განაცხადი სოციალურად დაუცველთა (უმწეოთა) დახმარების მისაღებად?



როგორც ცნობილია, ყველა ოჯახი, რომლებიც სახელმწიფოს სოციალური დახმარების მისაღებად მიმართავენ, რეგისტრირდებიან სოციალურად დაუცველი ოჯახების მონაცემთა ერთიან ბაზაში და, შემოწმების შემდეგ, ენიჭებათ ე.წ. სარეიტინგო ქულა. ქულების რაოდენობა განსაზღვრავს იმას, მიენიჭოს თუ არა რომელიმე ოჯახს სოციალურად დაუცველის სტატუსი და, აგრეთვე, სოციალური დახმარების ტიპს (მაგალითად, ოჯახები, რომელთა სარეიტინგო ქულა 57000-ის ფარგლებშია იღებს ფულად სოციალურ დახმარებას და ა.შ.). გამოკითხვა აჩვენებს, რომ ყველა უფრო დაბალი ქულების მფლობელი ოჯახები (57 000 ქულა და ნაკლები) სოციალურად დაუცველთა ჯგუფშია, ხოლო ყველაზე მაღალი ქულების მფლობელები - სტიქიით დაზარალებულებში (ეს მონაცემები კავშირშია სხვადასხვა სოციალური დახმარების ჯგუფებში განაწილების იმ სურათთან, რაზეც ზემოთ იყო საუბარი). აღსანიშნავია, რომ საკუთარი ოჯახის სარეიტინგო ქულის დასახელება გაუჭირდა გამოკითხულთა საკმაოდ დიდ ნაწილს (32%-იდან 42%-მდე სხვადასხვა ჯგუფებში) (იხ. დიაგრამა #14):

დიაგრამა #14

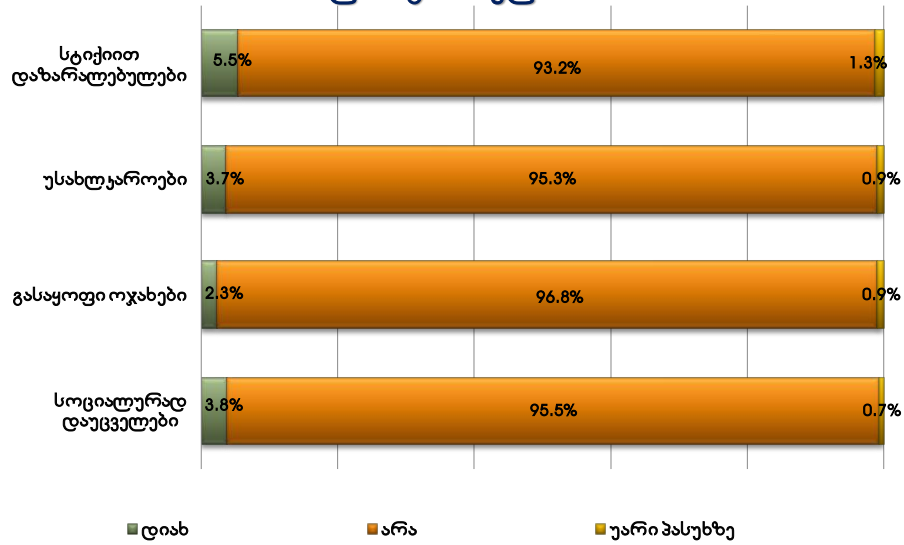
თუ თქვენი ოჯახი სოციალურად დაუცველი ოჯახების მონაცემთა ერთიან ბაზაში დარეგისტრირებული, რამდენია თქვენი ოჯახის სარეიტინგო ქულა?



გამოკითხულთა აბსოლუტური უმრავლესობის თქმით (ყველა სამიზნე ჯგუფში), ოჯახის არცერთი წევრი არ არის რეგისტრირებული საჯარო რეესტრში, როგორც ქონების მიმღები ან როგორც ქონების წილის დამთმობი ბოლო 4 წლის განმავლობაში (იხ. დიაგრამები ##15,16):

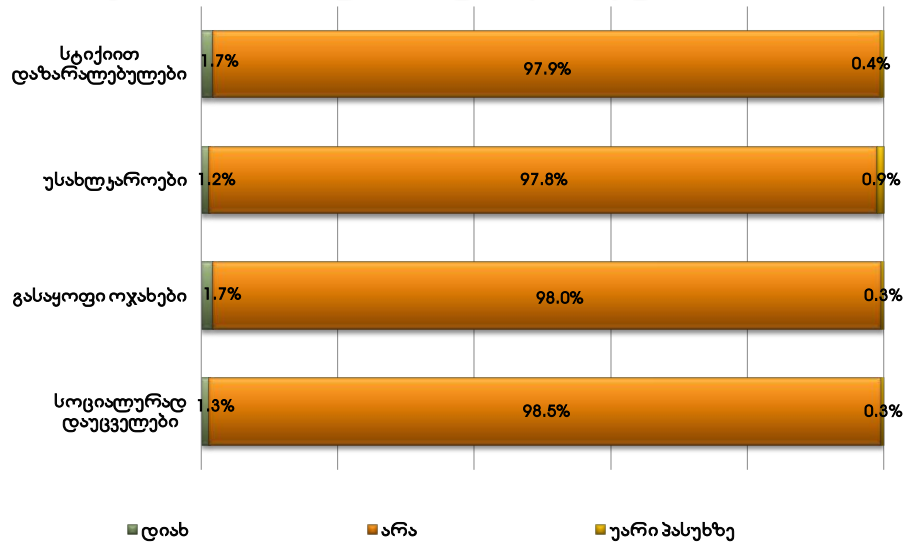
დიაგრამა #15

არის თუ არა ოჯახის რომელიმე წევრი რეგისტრირებული საჯარო რეესტრში, როგორც ქონების მიმღები ბოლო 4 წლის განმავლობაში?



დიაგრამა #16

არის თუ არა ოჯახის რომელიმე წევრი რეგისტრირებული საჯარო რეესტრში, როგორც ქონების წილის დამთმობი ბოლო 4 წლის განმავლობაში?



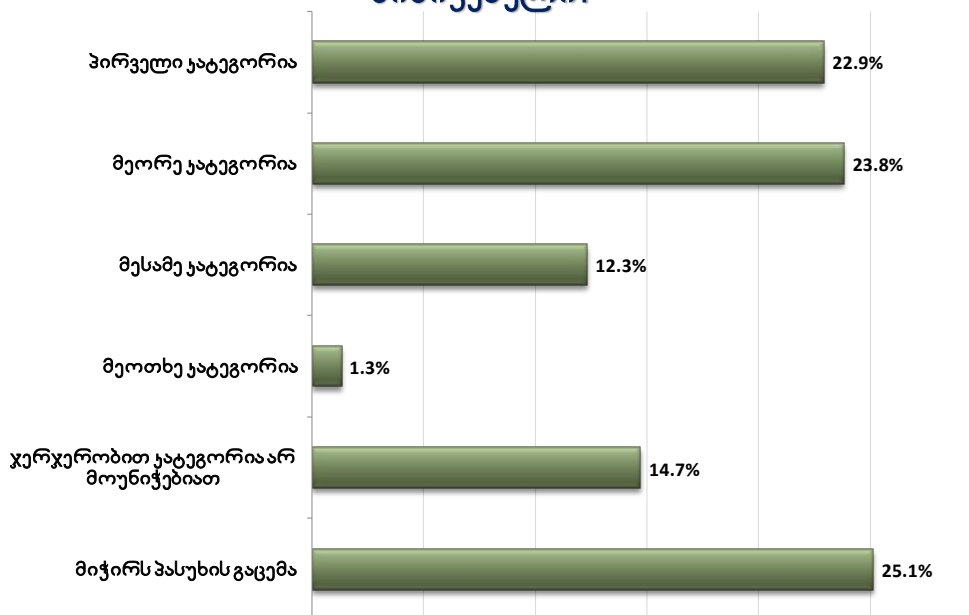
4. სამიზნე ოჯახების საცხოვრებელი გარემო

4.1. სამიზნე ოჯახების ქვეკატეგორიები და სტრუქტურა

ბუნებრივი კატასტროფის შედეგად დაზარალებული ოჯახებიდან (ასეთია 532), მეოთხედი ვერ ასახელებს, თუ კონკრეტულად რომელ კატეგორიას მიეკუთვნება მისი ოჯახი. 14.7% ამბობს, რომ მათთვის ჯერ კატეგორია არ მიუნიჭებიათ. დანარჩენთა შორის, ყველაზე მეტი ოჯახი მეორე კატეგორიას მიეკუთვნება.¹ დიდა პირველი კატეგორიის ოჯახების ხვედრითი წილიც.² მესამე კატეგორიის ოჯახების ხვედრითი წილი 12.3%-ია.³ ძალიან მცირეა ისეთი ოჯახების რაოდენობა, რომლებიც აცხადებენ, რომ მათი ოჯახი მეოთხე კატეგორიას მიეკუთვნება.⁴ ეს ნიშნავს, რომ სტიქიით დაზარალებულების შემთხვევაში, გამოკითხული ოჯახების ძირითად ნაწილს (47%-მდე) საცხოვრებელი სახლი დაზიანებული ან დანგრეული აქვს (იხ. დიაგრამა #17):

დიაგრამა №17

თუ თქვენი ოჯახი ბუნებრივი ხასიათის კატასტროფით დაზარალდა, რომელი კატეგორია გაქვთ ოფიციალურად მინიჭებული?



¹ მეორე კატეგორიას მიეკუთვნებიან ის ოჯახები, რომელთა საცხოვრებელი სახლი არ არის დანგრეული, მაგრამ დაზიანებულია სტიქიური მოვლენების შედეგად და საცხოვრებლად გამოუსადეგარია.

² პირველი კატეგორია: საცხოვრებელი სახლი (ან მისი ნაწილი) დანგრეულია სტიქიური მოვლენების შედეგად.

³ მესამე კატეგორია: საცხოვრებელი სახლი დაზიანებულია სტიქიური მოვლენების შედეგად, რომელშიც ამჟამად ცხოვრობენ (საცხოვრებელი სახლი აღდგენას ექვემდებარება).

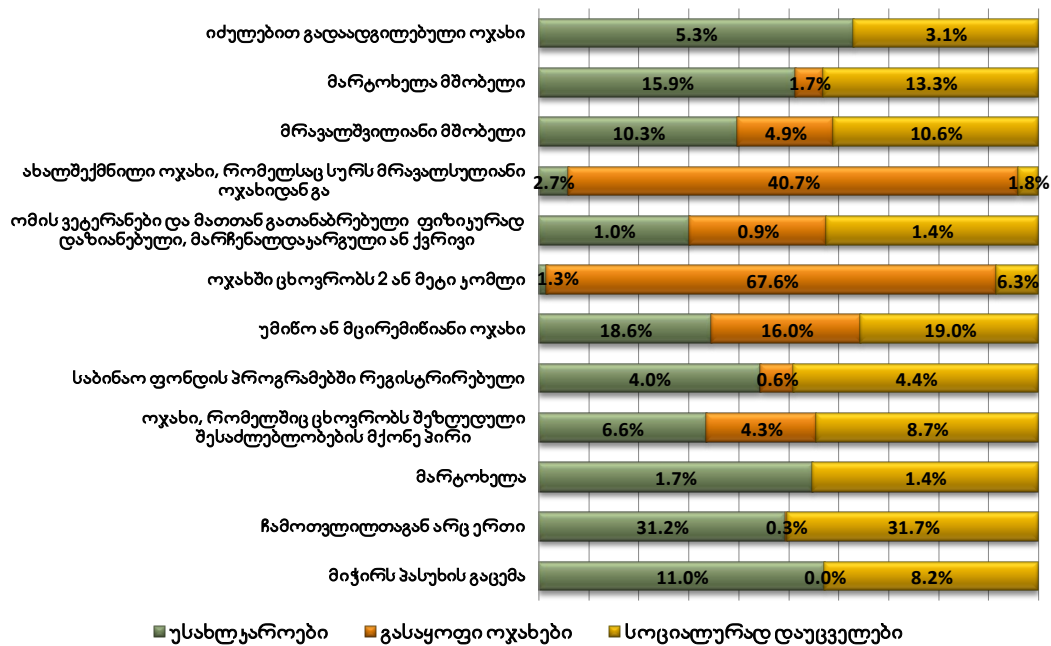
⁴ მეოთხე კატეგორია: საცხოვრებელი სახლი არ არის დაზიანებული, მაგრამ მცხოვრები პირები. იმყოფებიან ბუნებრივი ან ანთროპოგენული კატასტროფების ანდა ასეთი რისკების ზონაში, რაც საფრთხეს უქმნის მათ სიცოცხლეს, ჯანმრთელობას და საკუთრებაში ან სარგებლობაში არსებულ ქონებას.

რაც შეეხება უსახლკაროთა ან სოციალურად დაუცველთა კატეგორიას, მათი თითქმის მესამედი საკუთარ თავს რომელიმე სპეციფიკურ ქვეჯგუფს არ მიაკუთვნებს. დანარჩენთაგან კი აღმოჩნდა, რომ როგორც უსახლკარო ოჯახებში, ასევე სოციალურად დაუცველებში, ყველაზე მეტი უმიწო ან მცირემიწიანი ოჯახები, მარტოხელა მშობლები ან მრავალშვილიანი მშობლებია.

რაც შეეხება გასაყოფ ოჯახებს, მათ 67.6%-ში 2 ან მეტი კომლი ცხოვრობს, ამასთან, მათი 40.7% ახალშექმნილი ოჯახია. 16% უმიწო ან მცირემიწიანი ოჯახია ⁵ (იხ. დიაგრამა #18):

დიაგრამა №18

თუ თქვენი ოჯახი უსახლკარო/სოციალურად დაუცველია, ჩამოთვლილთაგან ოჯახთა რომელ ჯგუფს მიეკუთვნება?



იძულებით გადაადგილებულთა ხვედრითი წილი უსახლკარო ოჯახებში 5.3%-ია, ხოლო სოციალურად დაუცველთა ოჯახებში – 3.1% (სულ 31 ოჯახი, ანუ მთელი შერჩევის 2%). იძულებით გადაადგილებულ ოჯახებს თავი ძირითადად შეფარებული აქვთ არასაცხოვრებელ დროებით თავშესაფარში, სადაც სცხოვრებელი პირობები განსაკუთრებულად მძიმეა; აგრეთვე, მათი ნაწილი კომპაქტურადაა განსახლებული სახელმწიფო/კერძო საკუთრების შენობებში და მესაკუთრე ითხოვს მათი ობიექტიდან გასვლას. გასაყოფი ოჯახებიდან არც ერთი აღმოჩნდა იძულებით გადაადგილებული ოჯახი.

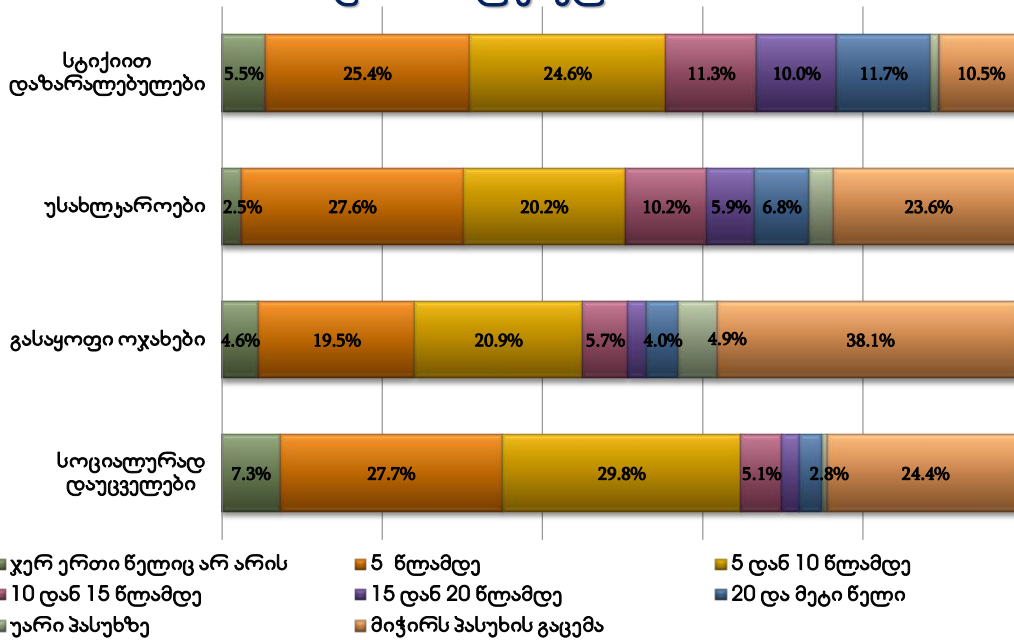
ოთხივე კატეგორიის ოჯახების ძირითადი ნაწილი (45-63%-ის ფარგლებში) 1-დან 5 წლამდე და 5-იდან 10 წლამდე პერიოდს ითვლის, რაც ამ კატეგორიას მიეკუთვნება. იმ ოჯახთა რაოდენობა, ვინც 10 და მეტი წელია რომელიმე კატეგორიას მიეკუთვნება, სტიქიით დაზარალებულებში -

⁵ აღსანიშნავია, რომ, მოცემულ შემთხვევაში, მონაცემების ჯამი 100%-ზე მეტია, რადგან რესპონდენტებს შეეძლოთ რამდენიმე პასუხის არჩევა.

33%-ია, უსახლკაროებში - 23%, გასაყოფ ოჯახებში - 12%, ხოლო სოციალურად დაუცველებში - 10.1% (იხ. დიაგრამა #19):

დიაგრამა №19

რამდენი ხანია, რაც თქვენი ოჯახი უსახლკარო, სოციალურად დაუცველი ან ბუნებრივი ხასიათის კატასტროფის შედეგად დაზარალებულია?



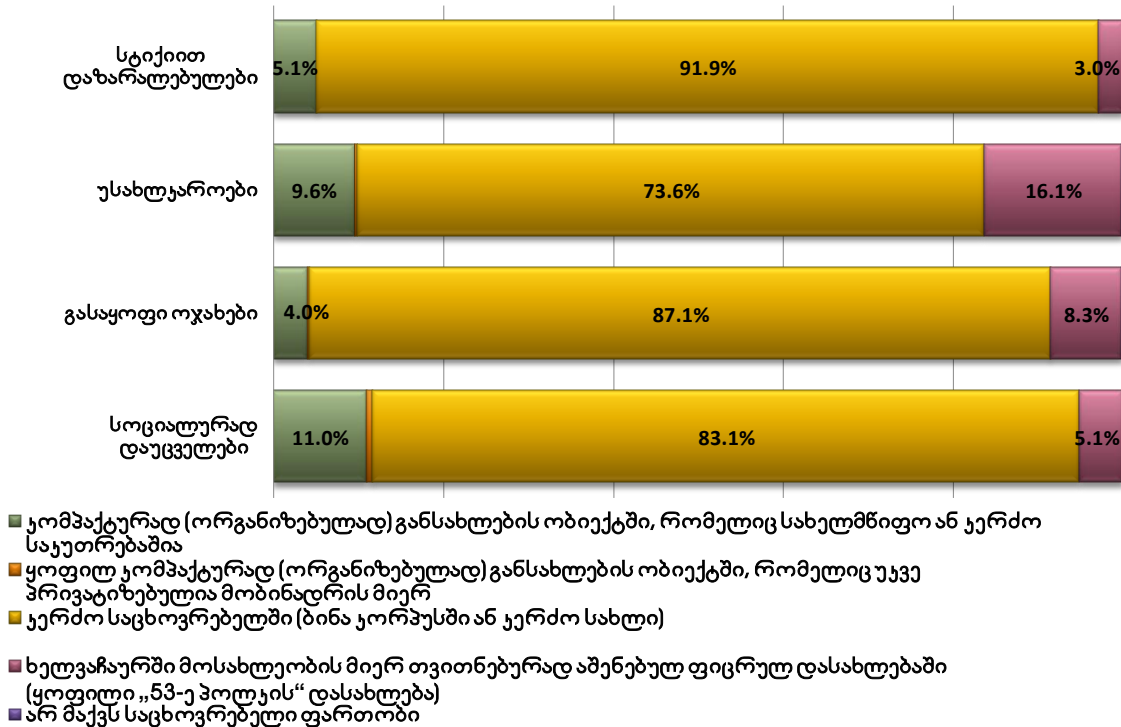
ეს მონაცემები ცხადყოფს, რომ გამოკითხული ოჯახები უკვე ბევრი წელია, რაც სოციალურად დაუცველთა, გასაყოფთა, უსახლკაროთა ან სტიქიით დაზარალებულთა „იარლიყს“ ატარებს. იმოჯახების რაოდენობა, ვინც ერთ წელზე ნაკლებია, რაც ასეთ მდგომარეობაში იმყოფება, ძალიან მცირეა.

4.2. საცხოვრებლის ტიპი და მიწის ფართობი

გამოკითხულ ოჯახთა დიდი უმრავლესობა (73-92% სხვადასხვა კატეგორიაში) კერძო საცხოვრებელში (ბინა კორპუსში ან კერძო სახლი) ცხოვრობს. გარდა ამისა, ოჯახების გარკვეული ნაწილი თვითნებურად ჩასახლებულია ხელვაჩაურში მოსახლეობის მიერ უნებართვოდ აშენებულ ფიცრულ დასახლებაში. ასეთი ოჯახების ხვედრითი წილი ყველაზე მაღალია უსახლკაროებში (16.1%). განსახლების კიდევ ერთი ადგილია კომპაქტური (ორგანიზებული) განსახლების ობიექტი, რომელიც სახელმწიფოს ან კერძო საკუთრებაშია. ასეთ ობიექტში უფრო მეტად სოციალურად დაუცველი ოჯახები ცხოვრობენ (11%). არსებობენ ისეთი ოჯახებიც, რომლებიც აცხადებენ, რომ საერთოდ არ აქვთ საცხოვრებელი ფართი (იხ. დიაგრამა #20):

დიაგრამა №20

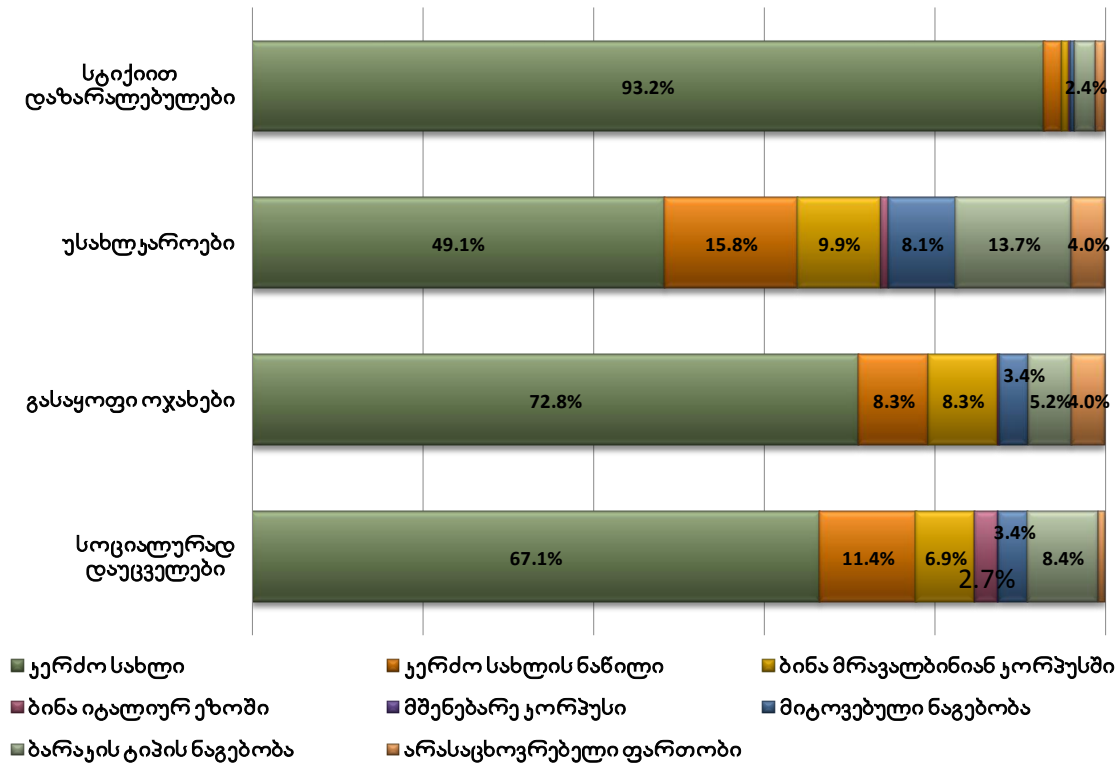
სად არის განლაგებული თქვენი ამჟამინდელი საცხოვრებელი ფართობი



სტიქიით დაზარალებული ოჯახების აბსოლუტური უმრავლესობა (93.2%), ხოლო გასაყოფი და სოციალურად დაუცველი ოჯახების გამოკვეთილი უმრავლესობა (შესაბამისად 72.8% და 67.1%) კერძო სახლებში ცხოვრობენ. თითქმის ყოველი მეორე უსახლკარო ოჯახიც კერძო სახლში ცხოვრობს, თუმცა, დიდია ისეთი უსახლკაროების რაოდენობაც, ვინც კერძო სახლის ნაწილში ცხოვრობს (16%-მდე). სოციალურად დაუცველთაგან 11.4% კერძო სახლის ნაწილში ცხოვრობს. არასაცხოვრებელ ფართობში (მიტოვებული ნაგებობა, ბარაკის ტიპის ნაგებობა, ვაგონი, საწყობი, მშენებარე კორპუსი და ა.შ.) სულ უსახლკარო ოჯახების მეოთხედი (25.8%), სოციალურად დაუცველთა – 12.7%, გასაყოფი ოჯახების – 12.6%, ხოლო სტიქიით დაზარალებულთა – 4.1% ცხოვრობს. თუ ნამდვილ რიცხვებში გადავიტანთ, სულ არასაცხოვრებელ ფართში გამოკითხულთაგან 239 ოჯახი ცხოვრობს (სტიქიით დაზარალებულებიდან – 22 ოჯახი, უსახლკაროთაგან – 83 ოჯახი, სოციალურად დაუცველთაგან – 90 ოჯახი, ხოლო გასაყოფი ოჯახებიდან – 44 ოჯახი) (იხ. დიაგრამა #21):

დიაგრამა №21

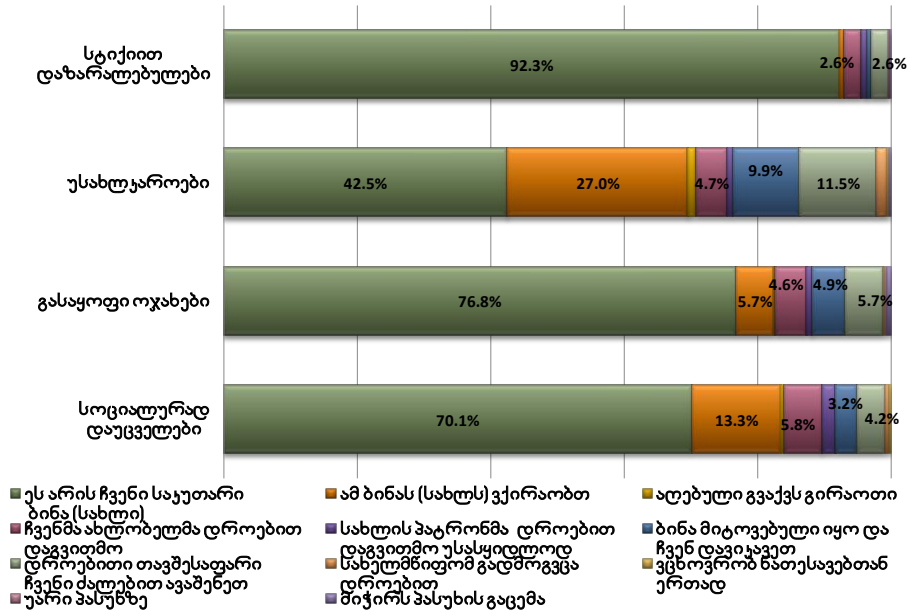
რა ტიპისაა ოჯახის საცხოვრებელი?



სტიქიით დაზარალებულთა 90%-ზე მეტი, ხოლო გასაყოფი და სოციალურად დაუცველი ოჯახების 70%-ზე მეტი ფლობს იმ სახლს/ბინას, რომელშიც ცხოვრობს. ყველაზე იშვიათად სახლი/ბინა მფლობელობაში უსახლკარო ოჯახებს აქვთ, მათგან მეოთხედზე მეტი სახლს/ბინას ქირაობს, მეათედზე მეტმა საკუთარი თავშესაფარი საკუთარი ძალებით ააშენა, ხოლო თითქმის მეათედმა – მიტოვებული ბინა დაიკავა. სოციალურად დაუცველთა უმრავლესობა ფლობს საკუთარ სახლს/ბინას, თუმცა, არცთუ უმნიშვნელო ნაწილი (13.3%) ბინას ქირაობს (იხ. დიაგრამა #22):

დიაგრამა №22

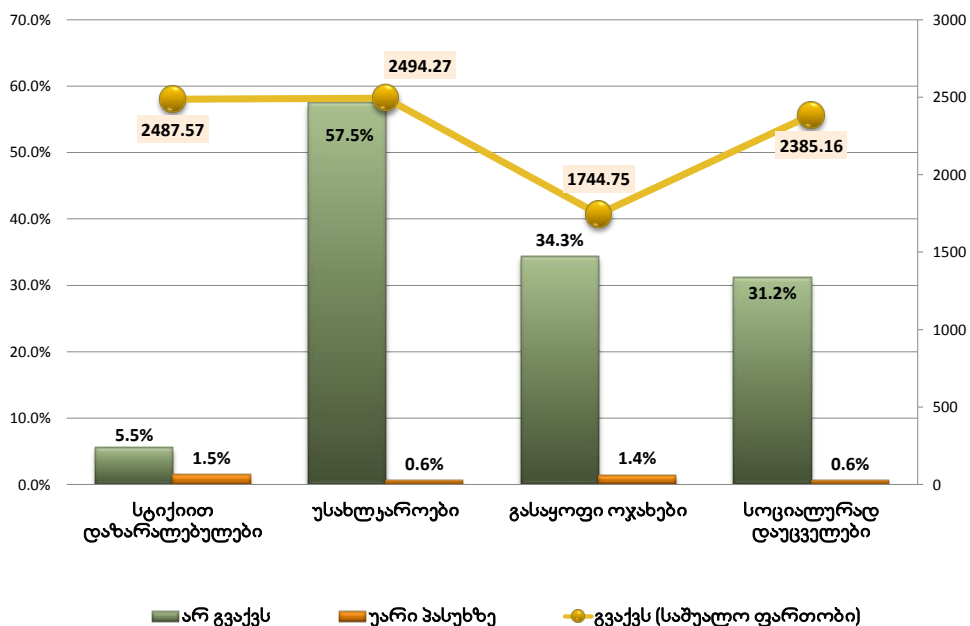
რა მიმართება გაქვთ იმ ბინასთან (სახლთან), სადაც ახლა ცხოვრობთ?



მიწის ფართობს არ ფლობს უსახლკარო ოჯახების ნახევარზე მეტი, სოციალურად დაუცველების მესამედზე მეტი და გასაყოფი ოჯახების თითქმის მესამედი. მიწის მფლობელი ოჯახები ყველაზე მეტად სტიქიით დაზარალებულები არიან (ფლობს 93%). რაც შეეხება მიწის ფართობის საშუალო მაჩვენებლებს, გასაყოფი ოჯახებს ყველაზე ნაკლები მიწის ფართობი აქვთ (საშუალოდ 1750 კვ.მ.), დანარჩენ სამ ჯგუფს – თითქმის თანაბრად (2400 კვ.მ.-ის ფარგლებში) (იხ. დიაგრამა #23):

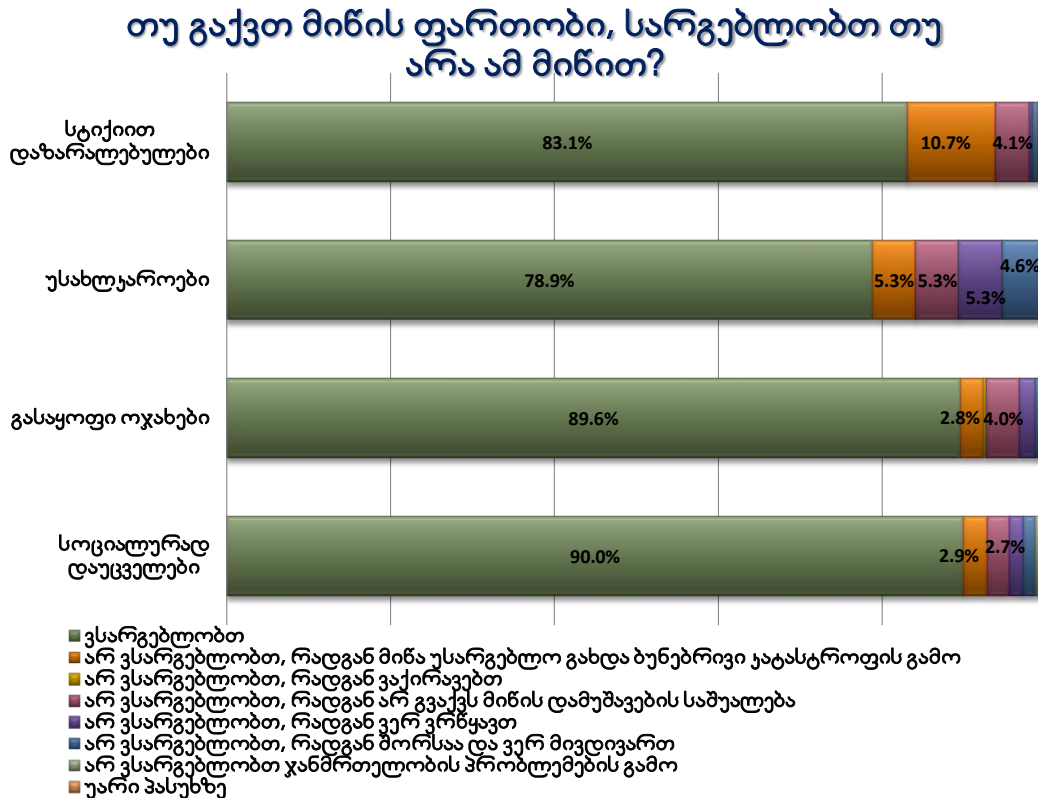
დიაგრამა №23

საცხოვრებელთან ერთად, გაქვთ თუ არა მიწის ფართობი?



გამოკითხული ოჯახების უმრავლესობა სარგებლობს იმ მიწის ფართობით, რომელსაც ფლობს, თუმცა ყველაზე ნაკლებად მიწას უსახლკაროები ამუშქავენ. სტიქიით დაზარალებულთა მეათედი მიწით ვერ სარგებლობს, რადგან ის უსარგებლო გახდა ბუნებრივი კატასტროფის გამო (იხ. დიაგრამა #24):

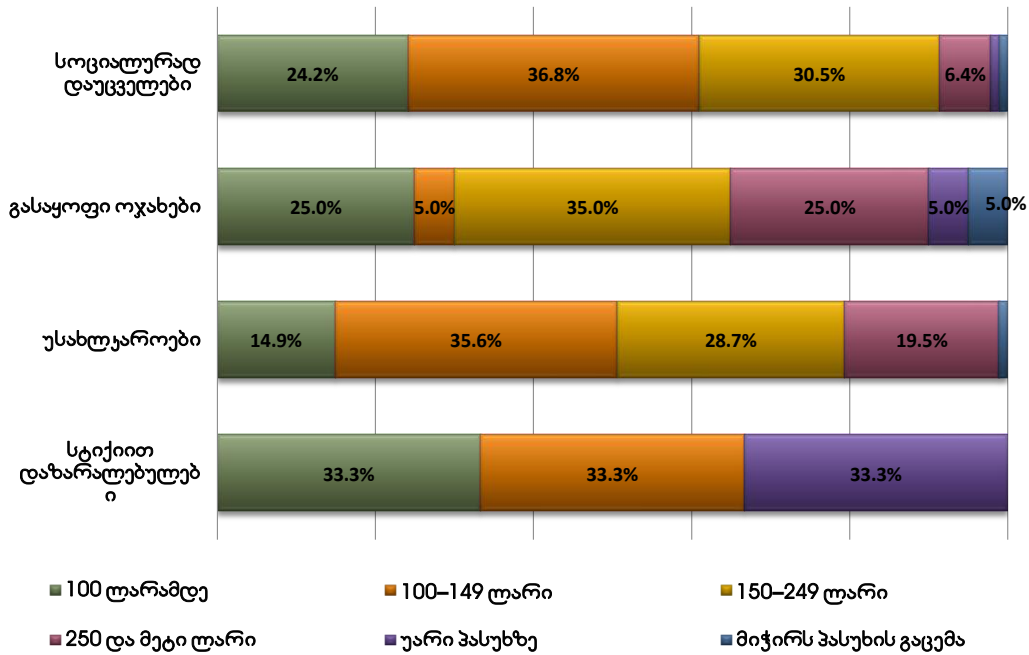
დიაგრამა №24



როგორც უკვე აღინიშნა, ბინას უსახლკაროების 27% ქირაობს (87 ოჯახი). მათგან მესამედზე მეტი 100–149 ლარს იხდის ბინის ქირაში, 28.7% – 150–249 ლარს. სოციალურად დაუცველებიდან კი ბინას 13.3% ქირაობს (95 ოჯახი). მათგან მესამედზე მეტი ქირაში 100–149 ლარს იხდის, თითქმის მესამედი – 150–249 ლარს, ხოლო თითქმის მეოთხედი – 100 ლარზე ნაკლებს (იხ. დიაგრამა #25):

დიაგრამა №25

თუ ბინას/სახლს ქირაობთ, თვითონ რამდენ ტარს იხდით ბინის ქირის საფასურად?



ყველა სამიზნე ჯგუფის უმრავლესობის სახლში/ბინაში მხოლოდ მათი ოჯახი ცხოვრობს, გარდა გასაყოფი ოჯახებისა. ამ სამიზნე ჯგუფის 57%-ში ერთ სახლში რამდენიმე ოჯახი ცხოვრობს (იხ. ცხრილი #9):

ცხრილი #9

იმ ბინაში (სახლში), სადაც ახლაც ცხოვრობთ, თქვენთან ერთად ცხოვრობს თუ არა სხვა ოჯახიც?	სტიქიით დაზარალებულები	უსახლკაროები	გასაყოფი ოჯახები	სოციალურად დაუცველები
არა, მარტო ჩვენი ოჯახი ცხოვრობს	83.5%	64.9%	33.0%	77.9%
დიახ, ცხოვრობს ოჯახის პატრონი, ვისგანაც ვქირაობთ/ვგირაობთ	–	4.3%	1.7%	3.7%
დიახ, ცხოვრობს ჩვენი ნათესავი/მეგობარი	1.5%	2.8%	4.6%	3.2%
დიახ, რამდენიმე ოჯახი (ძმები, ბიძაშვილები) ვცხოვრობთ ერთ სახლში	13.7%	17.4%	57.0%	9.1%
დიახ, ცხოვრობს სახლის პატრონი, ვინც უსასყიდლოდ დაგვითმობ	0.8%	–	0.6%	1.5%
დიახ, ცხოვრობს სხვა დამქირავებელი	0.2%	3.4%	–	1.1%
დიახ, ცხოვრობს სხვა ოჯახი, რომელიც ჩვენსავით სოციალურად დაუცველია	–	7.1%	2.9%	3.4%
დიახ, ცხოვრობს სხვა ოჯახი	–	–	0.3%	–
უარი პასუხზე	0.4%	–	–	–

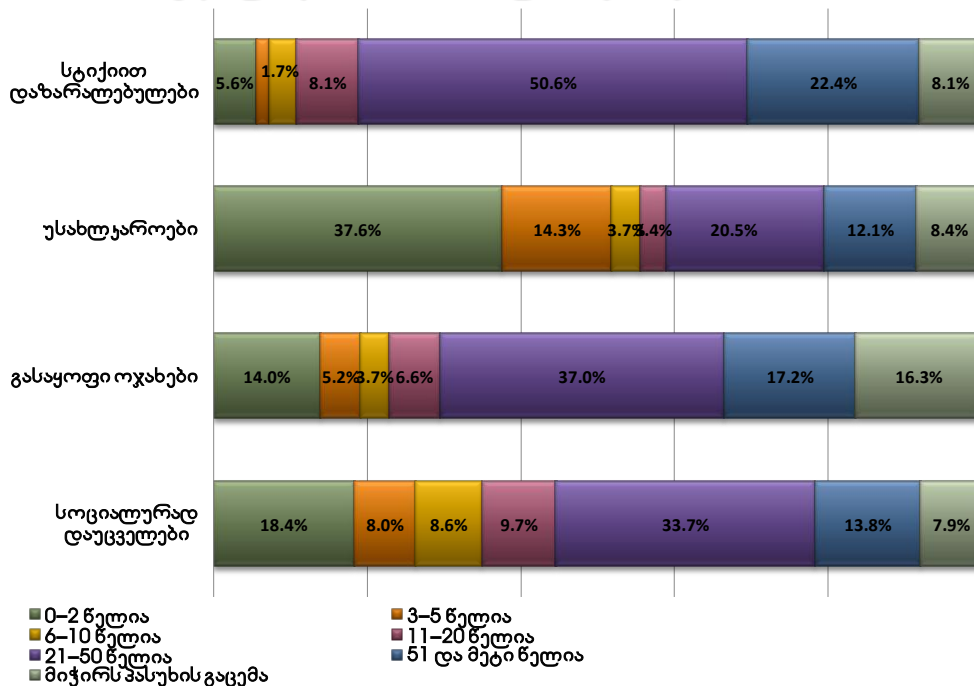
უკანასკნელ 5 წელიწადში სტიქიით დაზარალებულების 90.4%-ს, ხოლო გასაყოფი ოჯახების და სოციალურად დაუცველების გამოკვეთილ უმრავლესობას (შესაბამისად, 79.4% და 73.9%)

საცხოვრებელი ადგილი არ შეუცვლია. უსახლკარო ოჯახებოდან ყოველი მეორე მიუთითებს საცხოვრებელი ადგილის შეცვლაზე: მათგან მეხუთედზე მეტს 2–3-ჯერ აქვს საცხოვრებელი შეცვლილი, 14.3%-ს 4-ჯერ და მეტჯერ, 13%-ს – ერთხელ.

შესაბამისად, უსახლკარო ოჯახების 51.9% აღნიშნავს, რომ ამჟამინდელ საცხოვრებელ სახლში/ბინაში მხოლოდ 2-5 წელია, რაც ცხოვრობს. ყველა სხვა სამიზნე ჯგუფის ძირითადი ნაწილი ამჟამინდელ სახლებში/ბინებში ხანგრძლივად - 21 წელზე მეტი ხნის განმავლობაში ცხოვრობს (ამ თვალსაზრისით, ყველაზე უფრო სტაბილური მცხოვრებლები სტიქიით დაზარალებულები არიან - 73%) (იხ. დიაგრამა #26):

დიაგრამა №26

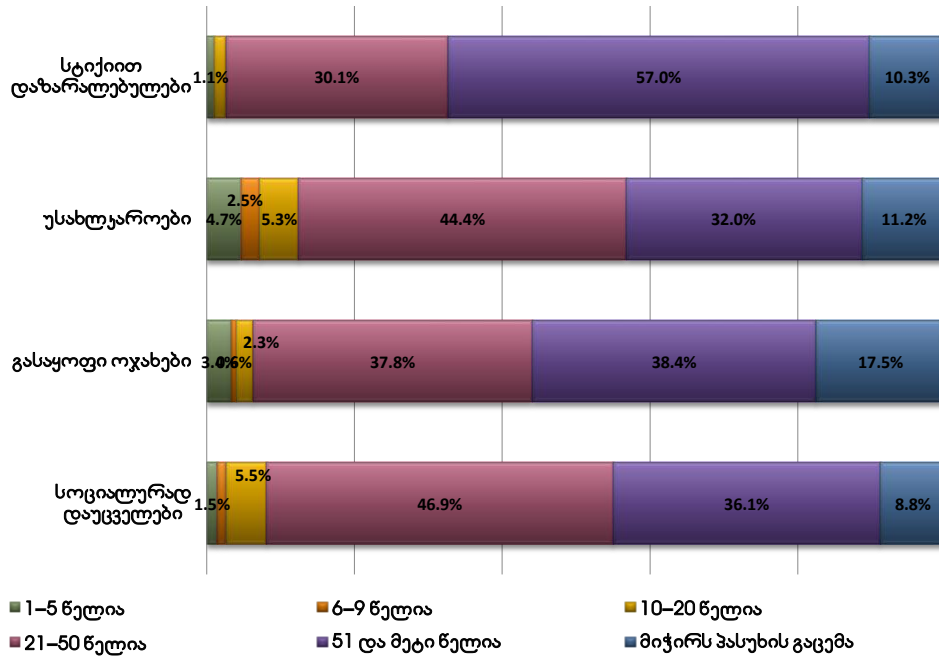
რამდენი წელია, რაც ახლანდელ საცხოვრებელ ადგილზე (ბინაში/სახლში) ცხოვრობთ?



სამიზნე ოჯახების დიდი/გამოკვეთილი უმრავლესობა აჭარის ტერიტორიაზე 21 წელზე მეტია ცხოვრობს. პროგრამის ერთ-ერთი მთავარი კრიტერიუმი ითვალისწინებს მოთხოვნას, რომ პროექტის ბენეფიციარები აჭარის რეგიონში 10 ან მეტი წელი ცხოვრობდნენ. ასეთ ოჯახთა რაოდენობა კი ძალიან მაღალია, კერძოდ, სტიქიით დაზარალებულთა 88.5%, სოციალურად დაუცველთა 88.5%, უსახლკაროთა 81.7% და გასაყოფი ოჯახების 78.5% აჭარის ტერიტორიაზე მინიმუმ 10 წელია ცხოვრობს. ეს ოჯახები პროგრამის ამ კონკრეტულ მოთხოვნას სრულად ერგებიან (იხ. დიაგრამა #27):

დიაგრამა №27

რამდენი წელია, რაც აჭარის ტერიტორიაზე ცხოვრობთ?

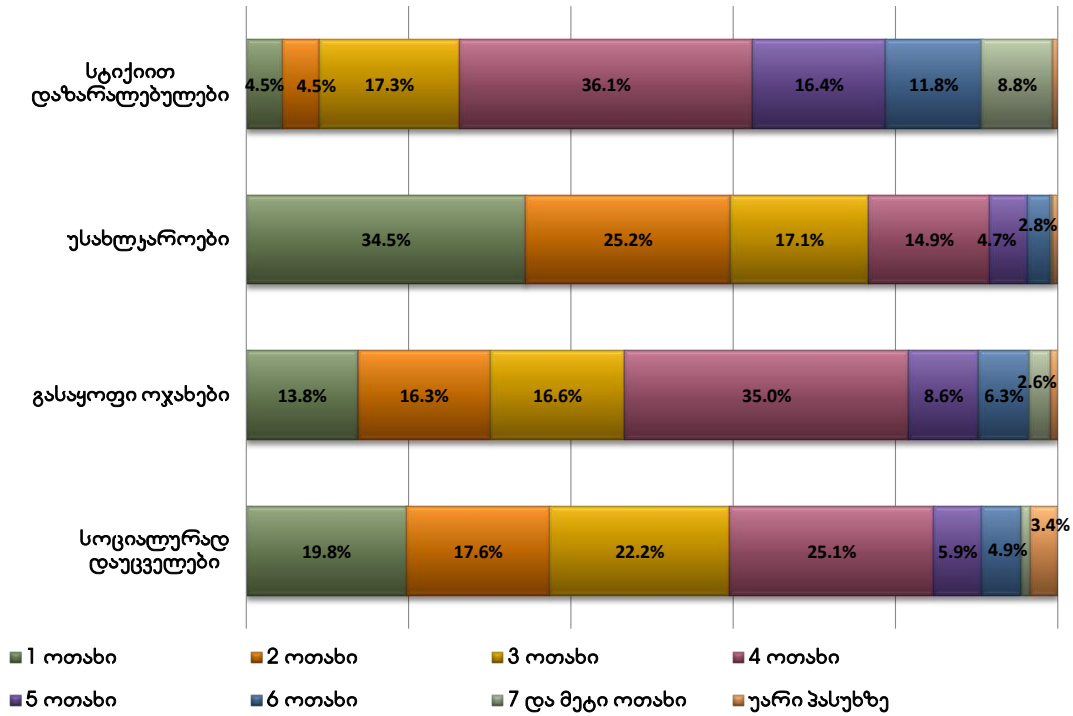


4.3. საბინაო პირობები

ბენეფიციარებს უნდა აღწერათ მათი საბინაო პირობებიც. ერთ-ერთი მნიშვნელოვანი კომპონენტი იყო ბინაში ოთახების რაოდენობა. აღმოჩნდა, რომ სტიქიით დაზარალებულთა ოჯახების გამოკვეთილ უმრავლესობას (70%-მდე) ოთხოთახიანი (36.1%-ს), სამოთახიანი (17.3%) დახუთოთახიანი (16.4%) სახლები/ბინები აქვთ; რაც შეეხება გასაყოფ ოჯახებს, ისინი ყველაზე ხშირად ოთხოთახიან (35%), სამოთახიან (16.6%) და ოროთახიან (16.3%) სახლებს/ბინებს ფლობენ. მსგავსი სიტუაციაა სოციალურად დაუცველებშიც. უსახლკარო ოჯახებში კი მესამედზე მეტს ერთოთახიანი ბინა აქვს, ხოლო ოთახების რაოდენობის ზრდის უკუპროპორციულია (ანუ, იკლებს) ამ ოჯახების პროცენტული წილიც. ეს ადასტურებს, რომ უსახლკარო ოჯახები ყველაზე მცირე ფართობის ბინებში ცხოვრობენ (იხ. დიაგრამა #28):

დიაგრამა №28

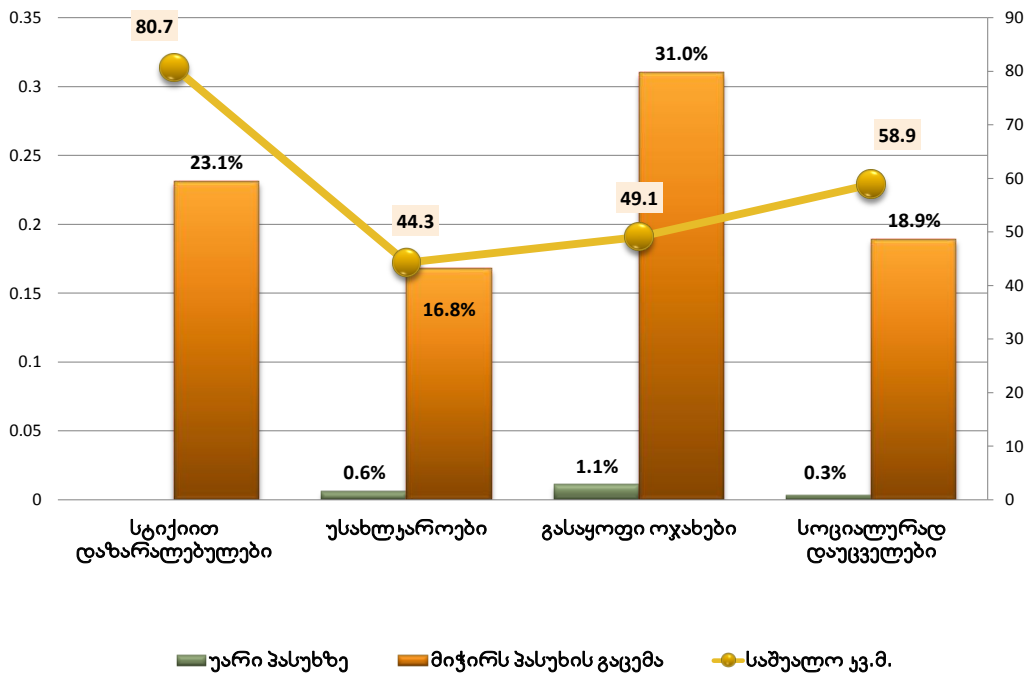
რამდენი ოთახისაგან შედგება თქვენი ბინა (სახლი)?



ზემოთ აღნიშნულს ადასტურებს ბინის საერთო ფართობის მონაცემებიც. საშუალო მონაცემების (MEAN) გამოთვლისას აღმოჩნდა, რომ ბინების ყველაზე დიდი ფართობი (საშუალოდ) სტიქიით დაზარალებულ ოჯახებს აქვთ (საშუალოდ 80.7 კვ.მ), ხოლო ყველაზე მცირე – უსახლკარო ოჯახებსა (44.3 კვ.მ.) და სოციალურად დაუცველ ოჯახებს (58.9 კვ.მ.). აღსანიშნავია, იმათი ხვედრითი წილი, ვინც საკუთარი ბინის ფართი არ დაასახელა ან გაუჭირდა პასუხის გაცემა, ყველაზე მეტი სოციალურად დაუცველებს შორისაა (იხ. დიაგრამა #29):

დიაგრამა №29

რამდენია თქვენი ბინის (სახლის) ოთახების საერთო ფართობი?



რესპონდენტებს ხუთ ქულიან სკალაზე უნდა შეეფასებინათ ის, თუ რამდენად აწუხებდათ ესა თუ ის პრობლემა საკუთარ ბინასთან (სახლთან) დაკავშირებით.⁶ ყველა კატეგორიის ოჯახისთვის საერთო ყველაზე მწვავე პრობლემას წარმოადგენს ის, რომ **ბინა (სახლი) სარემონტოა**. ოთხივე კატეგორიის ოჯახებს ყველაზე ნაკლებად ელექტროგაყვანილობის და სასმელი წყლის პრობლემები აწუხებთ.

მონაცემები აჩვენებს ცალკეული კატეგორიის ოჯახებისთვის სპეციფიკურ პრობლემებს:

- ლოგიკურია, რომ სტიქიით დაზარალებულ ოჯახებს სხვებზე მეტად ბინის(სახლის) ავარიული მდგომარეობა აწუხებთ.
- გასაყოფი და უსახლკარო ოჯახებისთვის უადრესად მწვავე პრობლემაა ის, რომ ბინის (სახლის) ფართობი საცხოვრებლად არასაკმარისია (ამ პრობლემის სიმწვავეს ხარისხი მაღალია, აგრეთვე, სოციალურად დაუცველებშიც)
- სოციალურად დაუცველ და უსახლკარო ოჯახებს მწვავედ უდგათ ბინის ქირის გადახდის პრობლემა
- უსახლკარო ოჯახებისთვის, დამატებით, მწვავე პრობლემაა ის, რომ შესაძლოა ბინის (სადაც ცხოვრობენ) დაცლა მოთხოვონ

დეტალურად შედეგები იხ. ცხრილში #10:

⁶ 5 ქულიან სკალაზე ქულა 1 აღნიშნავს, რომ ეს პრობლემა ოჯახს საერთოდ არ აწუხებს, ხოლო ქულა 5 - მაღალზე აწუხებს. სკალის მეტრალური პუნქტია 3. მონაცემები 3-ზე ქვემოთ შეესაბამება პრობლემათა არასიმწვავეს ველს, ხოლო 3-ზე ზემოთ - სიმწვავეს ველს.



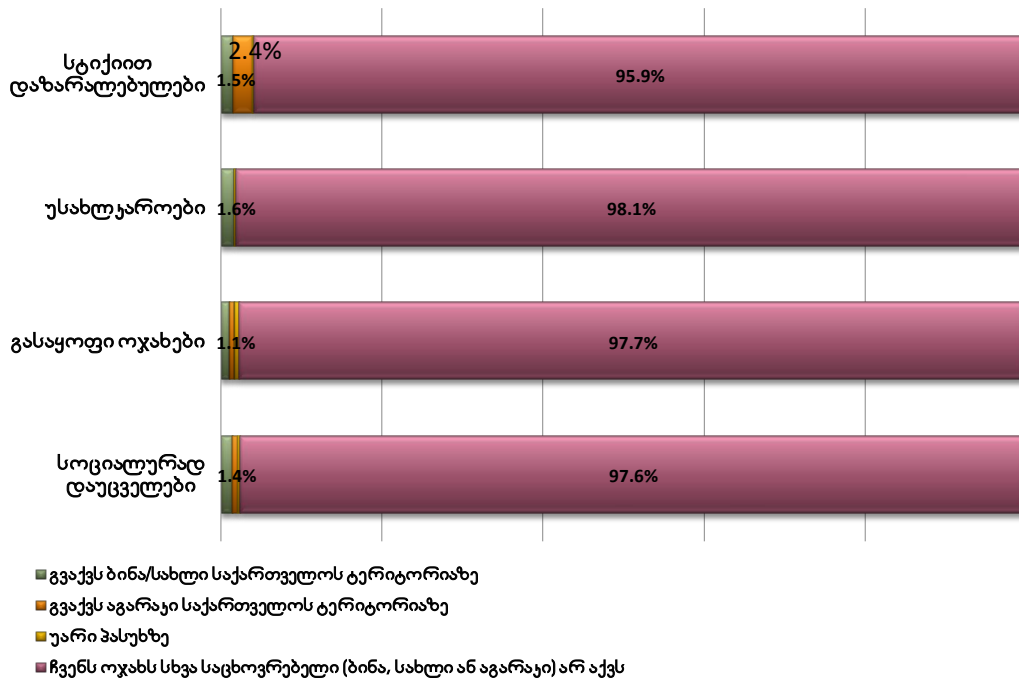
ცხრილი №10

ქვემოთ ჩამოთვლილი პრობლემებიდან, რომელი გაწუხებთ თქვენ ბინასთან (სახლთან) მიმართებაში?	სტიქიით დაზარალებული ოჯახი (Mean)	უსახლკარო ოჯახი (Mean)	გასაყოფი ოჯახი (Mean)	სოციალურად დაუცველები (Mean)
ბინა (სახლი) ავარიულ მდგომარეობაშია (ბინა (სახლი) საცხოვრებლად საშიშია)	4.26	3.24	3.11	3.71
ბინა (სახლი) საცხოვრებლად უვარგისია (არ აქვს ფანჯრები, იატაკი, ნესტიანია, სარდაფის ტიპისაა და ა.შ.)	3.64	3.76	3.32	3.93
ბინა სარემონტოა	4.50	4.27	4.29	4.59
ბინის (სახლის) ფართობი საცხოვრებლად არასაკმარისია	3.08	4.00	4.38	3.87
ბინას (სახლს) ვერ ვათბობთ	2.99	3.61	3.09	3.49
ბინაში არ არის ელექტროგაყვანილობა	1.67	1.85	1.99	2.22
არ გვაქვს წყლის გაცხელებისა და დაბანის საშუალება	3.17	3.60	3.52	3.85
გვაქვს სასმელი წყლის პრობლემა	2.43	2.50	2.65	2.69
ბინა შორსაა, რაც ხელს გვიშლის (დასაქმებაში, განათლების და სამედიცინო მომსახურების მიღებაში და ა.შ.)	3.20	3.02	3.33	3.14
ბინის ქირის გადახდა გვიჭირს	3.00	4.07	3.94	4.41
შესაძლოა, ბინის დაცლა მოგვთხოვონ	1.37	4.07	3.53	2.67

სამიზნე ოჯახების აბსოლუტურ უმრავლესობას სხვა საცხოვრებელი (ბინა, სახლი ან აგარაკი) არ აქვს. სხვებზე მეტად ბინის/აგარაკის არსებობაზე სტიქიით დაზარალებული ოჯახები მიუთითებენ, თუმცა ასეთი ოჯახების რაოდენობა ძალიან მცირეა (დაახლოებით 4%) (იხ. დიაგრამა #30):

დიაგრამა №30

ამ საცხოვრისის გარდა, აქვს თუ არა თქვენს ოჯახს სხვა ბინა, სახლი ან აგარაკი?



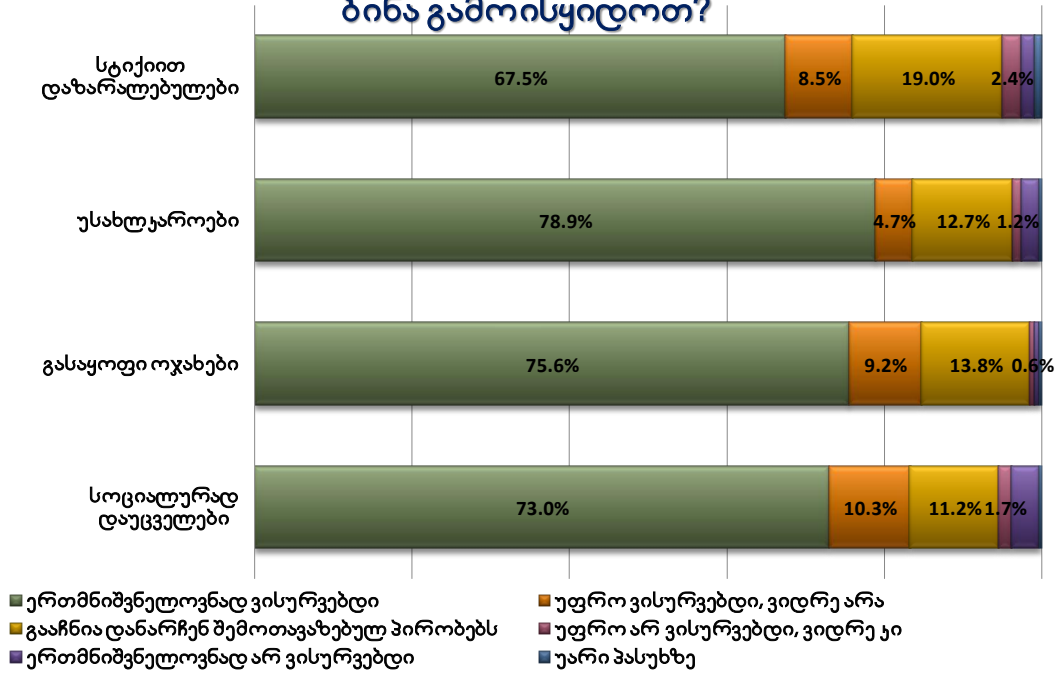
5. საბინაო ფართობის მიღების სურვილი და გადასვლის პირობები

5.1. სამიზნე ჯგუფების საბინაო პრიორიტეტები და გადახდისუნარიანობა

სამიზნე კატეგორიების გამოკვეთილი უმრავლესობა (ბუნებრივი კატასტროფის შედეგად დაზარალებულების 67.5%; უსახლკაროების 78.9%; გასაყოფი ოჯახების 75.6% და სოციალურად დაუცველების 73%) **ერთმნიშვნელოვნად** ისურვებდა იმ საცხოვრებელ კორპუსში გადასვლას, რომლის აშენებასაც და ბენეფიციარებისთვის 15 წლიანი გამოსყიდვის უფლებით გადაცემასაც აჭარის მთავრობა აპირებს. გამოკითხულ ოჯახებს ასეთი პოზიცია ბინებში შესაღების **კონკრეტული დამატებითი პირობების გაცნობამდე ჰქონდათ**. შედარებით უფრო ფრთხილები (თავეკავებულები) ბუნებრივი კატასტროფების შედეგად დაზარალებულები არიან (ამ ჯგუფში თითქმის ყოველი მეხუთე გამოკითხული ოჯახი სხვა შემოთავაზებული პირობების გათვალისწინებით მიიღებს ბინაში გადასვლის გადაწყვეტილებას) (იხ. დიაგრამა #31):

დიაგრამა №31

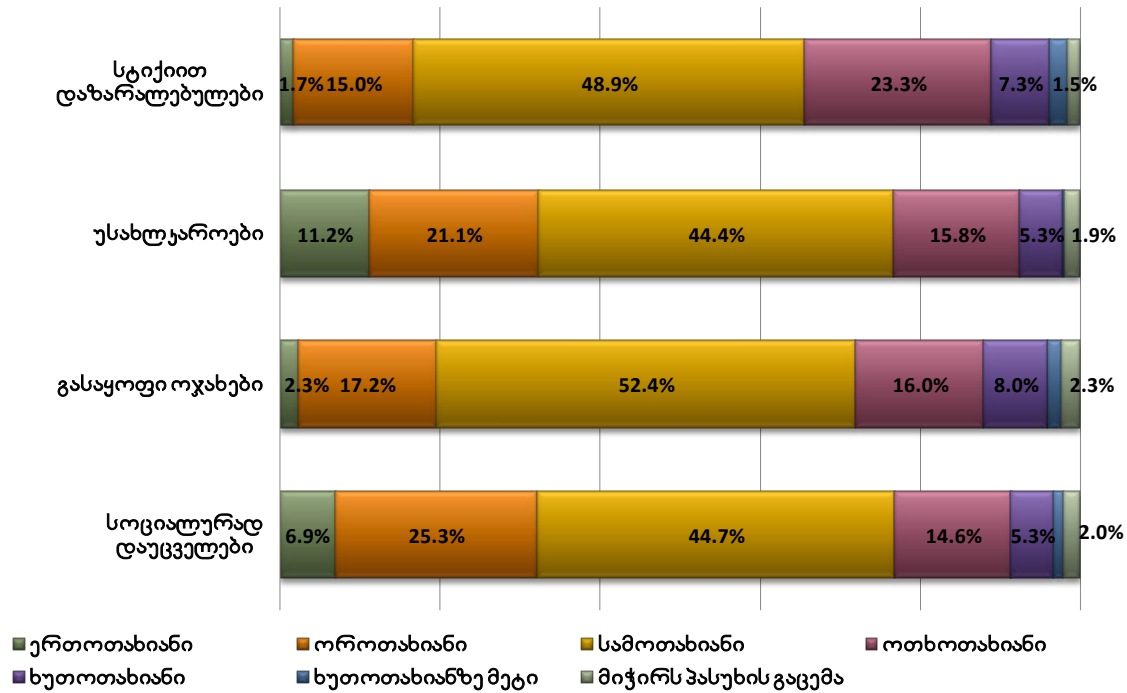
ისურვებდით თუ არა, რომ მიგეღოთ საცხოვრებელი ფართობი ასეთ საცხოვრებელში, სადაც შეგიძლიათ საკუთარი ბინა გამოისყიდოთ?



ოთხივე კატეგორიის რესპონდენტებში ყველაზე უფრო მოთხოვნადია 3 ოთახიანი ბინა. თუმცა, უსახლკაროებში ყოველი მეხუთე, ხოლო სოციალურად დაუცველებში - ყოველი მეოთხე ოჯახი ოროთახიან ბინაში გადასვლაზეც თანახმაა (იხ. დიაგრამა #32):

დიაგრამა №32

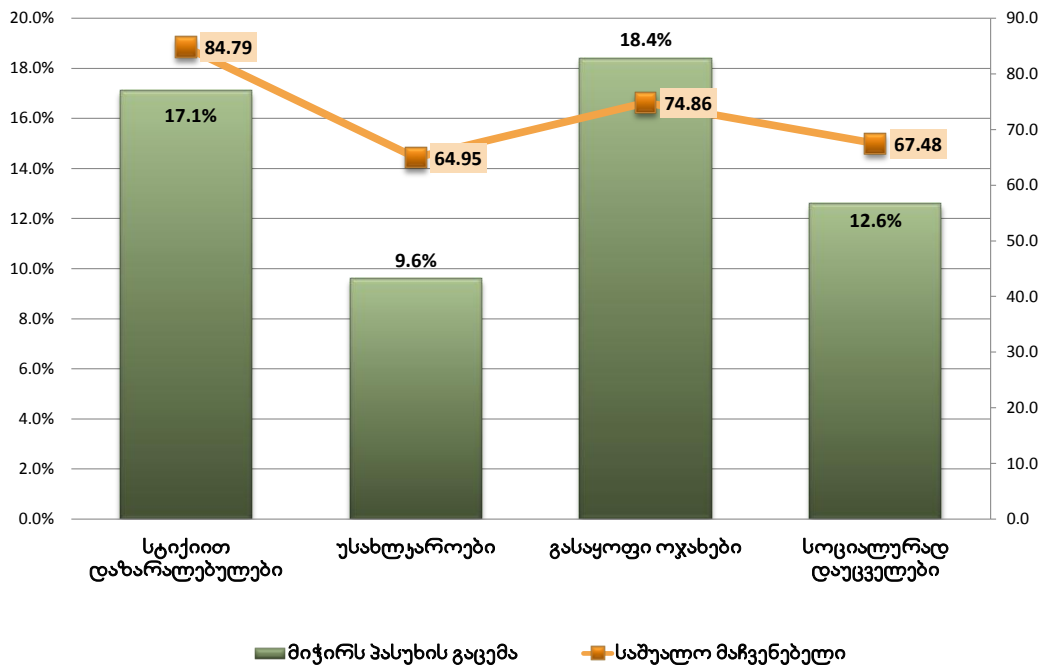
თქვენი აზრით, რამდენ ოთახიანი ბინა იქნება საკმარისი თქვენი ოჯახისთვის?



ბინის ფართობთან მიმართებაში, ყველაზე უფრო მოკრძალებულად კვლავ უსახლკაროების და სოციალურად დაუცველების სურვილები გამოიყურება. მათთვის საკმარისი იქნება საშუალოდ 65-68 კვ.მ ფართობის ბინის მიღება (იხ. დიაგრამა #33):

დიაგრამა №33

თქვენი აზრით, რა ფართობის ბინა იქნება საყმარისი თქვენი ოჯახისთვის?



კვლევა აჩვენებს, რომ არსებობს გარკვეული დისბალანსი სამიზნე კატეგორიების გადახდისუნარიანობაში ორი მიმართულებით:

- სამიზნე კატეგორიების მიერ დასახელებულ სასურველ საცხოვრებელ ფართობთან მიმართებაში.** მაგალითად, უსახლკაროები, მიუხედავად იმისა, რომ ისინი ყველაზე ნაკლებ ფართს სჯერდებიან (საშუალოდ 65 კვ.მ.), შედარებით მეტად გადახდისუნარიანები აღმოჩნდნენ.
- აჭარის მთავრობის მიერ დაწესებულ ტარიფებთან (გამოსასყიდ თანხასთან) მიმართებაში ბინების ფართობის მიხედვით:** ამ თვალსაზრით, ყველაზე ახლოს დაწესებულ ტარიფებთან აღმოჩნდნენ უსახლკაროები. ისინი თხოულობენ 65 კვ.მ. ფართს და მზად არიან გადაიხადონ საშუალოდ 149 ლარი გამოსასყიდი თანხა თვეში (აჭარის მთავრობა ამ ფართის ბინაში 180 ლარს აწესებს თვეში. შესაბამისად, განსხვავება შეადგენს თვეში 31 ლარს). ყველაზე მეუსაბამო, მოცემულ შემთხვევაში, სტიქიით დაქარაღებულთა კატეგორიაა: მათი სურვილია საშუალოდ 85 კვ.მ. ფართობის ბინაში გადასვლა, თუმცა, აქვთ მზაობა გადაიხადონ საშუალოდ 143 ლარი, მაშინ როდესაც 75 კვ.მ ფართობის მქონე ბინისთვის აჭარის მთავრობა თვეში 208 ლარიან გამოსასყიდს აწესებს, ხოლო 95 კვ.მ. ფართობის ბინისთვის - 263 ლარს.

მიმართებას აჭარის მთავრობის მიერ დაწესებულ ტარიფებსა და სამიზნე ჯგუფების გადახდისუნარიანობას შორის ნათლად აჩვენებს **1 კვ.მ.-თან მიმართებაში** თანხების დათვლა. როგორც აღინიშნა, მონაცემები ცხადყოფს, რომ ოფიციალურ ფასთან მიმართებაში ყველაზე უფრო ახლოს აღმოჩნდნენ უსახლკაროები (იხ. ცხრილი #11):

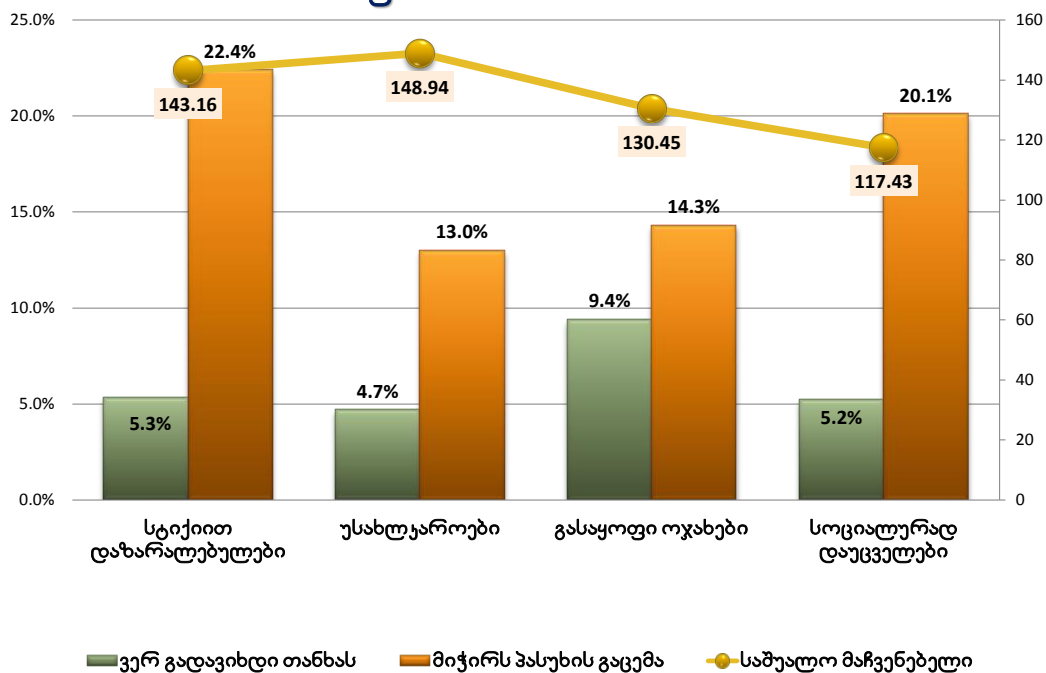
ცხრილი #11

		სასურველი ფართობი	სასურველი გამოსასყიდი თანხა	ასაშენებლად გამოზნული ფართობი	დაწესებული გამოსასყიდი თანხა
1	სტიქიით დაზარალებულები	85 კვ.მ.	143 ლარი 1 კვ.მ = 1.68 ლარი	95 კვ.მ.	263 ლარი 1 კვ.მ = 2.76 ლარი
2	უსახლკაროები	65 კვ.მ.	149 ლარი 1 კვ.მ = 2.29 ლარი	65 კვ.მ.	180 ლარი 1 კვ.მ = 2.76 ლარი
3	გასაყოფი ოჯახები	75 კვ.მ.	130 ლარი 1 კვ.მ = 1.73 ლარი	75 კვ.მ.	208 ლარი 1 კვ.მ = 2.76 ლარი
4	სოციალურად დაუცველები	67 კვ.მ.	117 ლარი 1 კვ.მ = 1.74 ლარი	65 კვ.მ.	180 ლარი 1 კვ.მ = 2.76 ლარი

აღსანიშნავია, რომ რესპონდენტთა მნიშვნელოვან რაოდენობას გაუჭირდა საკუთარი გადახდისუნარიანობის შესაძლებლობების განსაზღვრა. ეს განსაკუთრებით ეხება სტიქიით დაზარალებულებს და სოციალურად დაუცველებს (ყოველი მეხუთე გამოკითხული ოჯახი) (იხ. დიაგრამა #34):

დიაგრამა №34

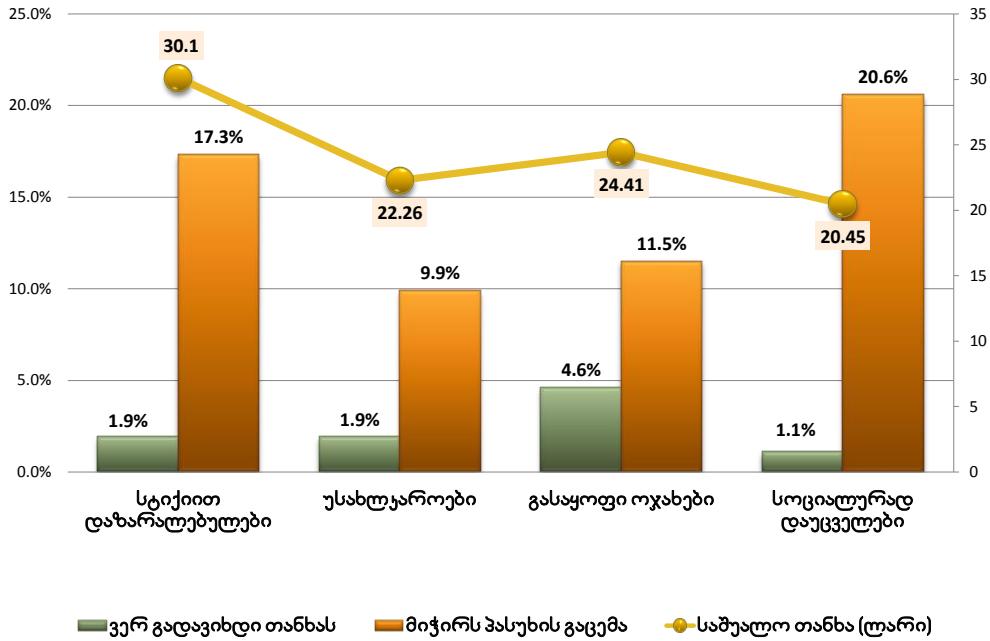
რამდენი ლარის გადახდას შეძლებთ ყოველთვიურად თქვენს მიერ დასახელებული ფართობის ბინაში



რაც შეეხება კომუნალური გადასადების გადახდისუნარიანობას, თუ გავითვალისწინებთ, რომ სამიზნე კატეგორიები მოწყვლადი ჯგუფებია, მათი გადახდისუნარიანობა კომუნალურ დანახარჯებთან მიმართებაში უიმედოდ არ გამოიყურება (იხ. დიაგრამა #35):

დიაგრამა №35

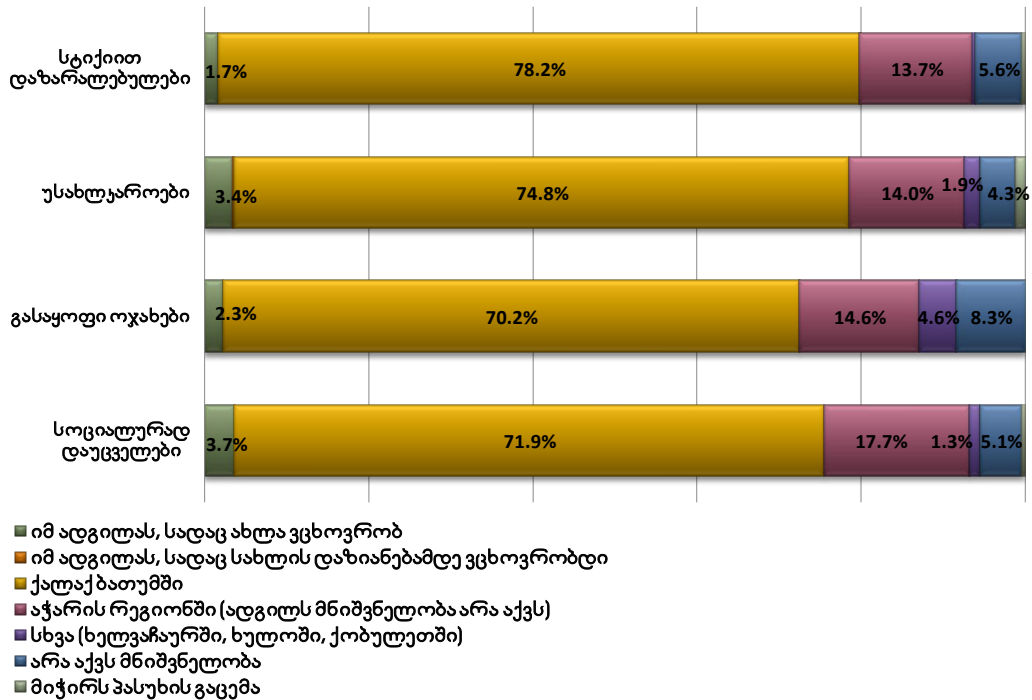
რამდენი ლარის გადახდას შეძლებთ თვიურად კომუნალურ გადასახადებში?



ოთხივე კატეგორიის რესპონდენტთა გამოკვეთილ უმრავლესობას (70-78%) ურჩევნია, რომ საცხოვრებელი კორპუსი აშენდეს ქალაქ ბათუმში. გამოკითხული ოჯახების 14%-იდან 17%-მდე (სხვადასხვა კატეგორიაში) აცხადებს, რომ მთავარია სახლი აჭარის რეგიონში აშენდეს, ადგილს მნიშვნელობა არ აქვს (იხ. დიაგრამა #36):

დიაგრამა №36

სად გირჩევნიათ აშენდეს საცხოვრებელი კორპუსი?



5.2. საცხოვრებელ კორპუსში შესახლების ოფიციალური პირობების მისაღებობა

აჭარის მთავრობის მიერ შემუშავებული 27 პირობიდან (რომელთა დაკმაყოფილება აუცილებელია ბინაში შესახლებისთვის), მხოლოდ ორი პირობა აღმოჩნდა ყველა კატეგორიის ოჯახებისთვის მიუღებელი; დამატებით, 2 პირობაა კიდევ მიუღებელი სტიქიით დაზარალებული ოჯახებისთვის (ამაზე უფრო დაწვრილებით იხილეთ ქვემოთ). ეს ნიშნავს, რომ წამოყენებული პირობების დიდი უმრავლესობა მისაღებია სამიზნე კატეგორიების ძირითადი ნაწილისათვის (იხ. ცხრილი #12):

ცხრილი №12

აჭარის მთავრობამ შეიმუშავა ოჯახების ბინით უზრუნველყოფის გარკვეული პირობები, რომელთა დაკმაყოფილების შემდეგ ოჯახი შეძლებს ბინათმშენებლობის პროგრამით სარგებლობას. ქვემოთ ჩამოთვლილია ეს პირობები. რამდენად მისაღებია თქვენთვის თითოეული მათგანი?		სტიქიით დაზარალებულები		უსახლკაროები		გასაყოფი ოჯახები		სოციალურად დაუცველები	
		(Man)	მიჭირს პ/გ (%)	(Man)	მიჭირს პ/გ (%)	(Man)	მიჭირს პ/გ (%)	(Man)	მიჭირს პ/გ (%)
1.	ბინის მიმღები უნდა იყოს საქართველოს მოქალაქე	4.8	4.7	4.9	7.1	4.9	12.9	4.8	7.6



	აჭარის მთავრობამ შეიმუშავა ოჯახების ბინით უზრუნველყოფის გარკვეული პირობები, რომელთა დაკმაყოფილების შემდეგ ოჯახი შეძლებს ბინათმშენებლობის პროგრამით სარგებლობას. ქვემოთ ჩამოთვლილია ეს პირობები. რამდენად მისაღებია თქვენთვის თითოეული მათგანი?	სტიქიით დაზარალებულები		უსახლკაროები		გასაყოფი ოჯახები		სოციალურად დაუცველები	
		(Man)	მიჭირს პ/გ (%)	(Man)	მიჭირს პ/გ (%)	(Man)	მიჭირს პ/გ (%)	(Man)	მიჭირს პ/გ (%)
2.	უნდა ცხოვრობდეს აჭარის რეგიონის ტერიტორიაზე სულ მცირე ბოლო 10 წლის მანძილზე პროგრამაში მონაწილეობაზე განაცხადის გაკეთების მომენტისათვის	4.5	4.1	4.6	1.9	4.7	10.9	4.5	4.9
3.	ოჯახების თანაბარი სოციალურ-ეკონომიკური მდგომარეობის შემთხვევაში უპირატესობა მიენიჭება იმ ოჯახს, რომელიც უფრო ხანგრძლივი დროის განმავლობაში ცხოვრობს აჭარის რეგიონის ტერიტორიაზე	4.2	5.3	4.5	3.4	4.5	8.6	4.4	8.7
4.	სამიზნე ოჯახებს ბინები გადაუნაწილდება შემდეგი პროპორციით: <ul style="list-style-type: none"> 40 % - სოციალურად დაუცველთა კატეგორია 20%-ბუნებრივი კატასტროფებით დაზარალებული კატეგორია 40 % - უსახლკარო ოჯახები 	4.2	5.5	4.6	5.6	4.5	10.9	4.5	9.0
5.	ოჯახის არც ერთი წევრი არ უნდა იყოს რეგისტრირებული საჯარო რეესტრის მონაცემთა ბაზაში, როგორც ქონების მიმღები ან ქონების წილის დამთმობი ბოლო 4 წლის განმავლობაში	3.4	6.0	4.0	6.2	3.8	10.3	3.5	7.4
6.	არ ეხება ბუნებრივი კატასტროფით დაზარალებულ ოჯახებს ბინის მიმღები ოჯახის რომელიმე წევრს არ უნდა გააჩნდეს კერძო საკუთრებაში საცხოვრებელი ფართობი ან მიწის ნაკვეთი (საქართველოში ან საზღვარგარეთ)			3.9	10.1	3.3	14.3	3.0	12.0
7.	ეხება ბუნებრივი კატასტროფით დაზარალებულ ოჯახებს ასეთი ოჯახები ბინას მიიღებენ იმ შემთხვევაში, თუ მათ საკუთრებაში არსებულ საცხოვრებელ ფართობს დათმობენ, თუმცა, იმ დათქმით, რომ მათი სახლი შეფასდება აუდიტის მიერ და მოხდება თანხის ჩათვლა ბინის საფასურში	2.5	19.9						
8.	ასეთი ოჯახები ბინას მიიღებენ იმ შემთხვევაში, თუ მათ საკუთრებაში არსებულ მიწის ნაკვეთს დათმობენ, თუმცა, იმ დათქმით, რომ მათი ნაკვეთი შეფასდება აუდიტის მიერ და მოხდება თანხის ჩათვლა ბინის საფასურში	2.6	7.1	3.8	35.4	3.1	22.6	3.1	21.9
9.	ოჯახს ექნება გადაცემული ბინის 15 წლიანი გამოსყიდვის უფლება	4.6	4.7	4.8	3.1	4.8	7.4	4.6	5.2
10.	ოჯახს შეუძლია 15 წლამდე დაფაროს ბინის საფასური, მაგრამ არ შეუძლია ვადა	3.7	5.6	4.4	4.7	4.3	8.9	4.0	8.1



აჭარის მთავრობამ შეიმუშავა ოჯახების ბინით უზრუნველყოფის გარკვეული პირობები, რომელთა დაკმაყოფილების შემდეგ ოჯახი შეძლებს ბინათმშენებლობის პროგრამით სარგებლობას. ქვემოთ ჩამოთვლილია ეს პირობები. რამდენად მისაღებია თქვენთვის თითოეული მათგანი?		სტიქიით დაზარალებულები		უსახლკაროები		გასაყოფი ოჯახები		სოციალურად დაუცველები	
		(Man)	მიჭირს პ/გ (%)	(Man)	მიჭირს პ/გ (%)	(Man)	მიჭირს პ/გ (%)	(Man)	მიჭირს პ/გ (%)
	პირობა								
	გაიხანგრძლივოს (ანუ, საფასური დაფაროს 15 წელზე მეტ ვადაში)								
11.	თუკი 15 წლიანი გამოსყიდვის პერიოდამდე დარჩენილია კონკრეტული ვადა და ბინის მფლობელი გადაწყვეტს მის გაყიდვას, ბინის ყიდვის უპირატესი უფლება ენიჭება აჭარის მთავრობის ბინათმშენებლობის ფონდს ან იმ ოჯახს (პოტენციურ ბენეფიციარს), რომელიც აკმაყოფილებს პროგრამით სარგებლობის პირობებს	3.6	6.2	4.3	5.3	4.0	10.6	3.8	12.6
12.	ოჯახისთვის ამა თუ იმ ფართობის ბინის გადაცემისას გათვალისწინებული იქნება ოჯახის შემოსავალი	4.5	4.7	4.6	2.5	4.3	8.6	4.6	5.6
13.	ბინის ფასის 6-დან 12 თვემდე გადაუხდელობის გამო გამოსახლების შემთხვევაში, ბენეფიციარს უზრუნდება მის მიერ გადახდილი თანხის 70%	4.1	4.7	4.3	3.7	4.0	9.5	4.0	6.2
14.	ოჯახის ერთი წევრი მაინც უნდა ცხოვრობდეს გადაცემულ ბინაში მუდმივად მანამ, სანამ ბინა გამოსყიდული არ არის	4.5	4.3	4.8	2.8	4.7	9.7	4.5	8.0
15.	გაწეული კომუნალური ხარჯები სრულად დაიფარება ოჯახის მიერ	4.4	4.3	4.4	1.9	4.4	8.6	4.2	6.7
16.	ერთოთახიანი ბინის ფართობი 35 კვ.მ-ია	3.4	6.2	4.2	9.0	4.1	10.0	3.9	7.0
17.	ყოველთვიური გამოსასყიდი ერთოთახიანი ბინისთვის 97 ლარია	3.3	7.0	4.0	8.7	3.8	9.7	3.6	8.1
18.	ოროთახიანი ბინის ფართობი – 45 კვ.მ.	3.5	6.4	4.2	8.7	4.2	8.3	3.9	8.4
19.	ყოველთვიური გამოსასყიდი ოროთახიანისთვის – 125 ლარი	3.3	7.1	4.0	8.7	3.7	8.9	3.6	7.9
20.	სამოთახიანი ბინის ფართობი – 65 კვ.მ.	3.9	6.4	4.3	5.6	4.3	8.6	3.9	9.4
21.	ყოველთვიური გამოსასყიდი სამოთახიანისთვის – 180 ლარი	3.3	7.1	3.8	6.8	3.6	9.7	3.4	9.3
22.	ოთხოთახიანი ბინის ფართობი – 75 კვ.მ.	3.7	7.9	4.2	10.2	4.2	10.3	3.8	11.0
23.	ყოველთვიური გამოსასყიდი ოთხოთახიანისთვის – 208 ლარი	3.2	8.1	3.8	9.9	3.6	12.0	3.3	10.4
24.	ხუთოთახიანი ბინის ფართობი – 95 კვ.მ.	3.7	8.1	4.2	10.9	4.2	11.5	3.8	11.0
25.	ყოველთვიური გამოსასყიდი ხუთოთახიანისთვის – 263 ლარი	3.1	9.0	3.9	11.2	3.5	12.3	3.3	11.5
26.	<i>(ვისაც საკუთრებაში აქვს ბინა/სახლი)</i> საკუთრებაში არსებული საცხოვრებელი ბინის/სახლის საკუთრებაში დატოვების შეუძლებლობა	2.4	8.6	1.9	8.8	2.1	17.9	2.0	13.4
27.	<i>(ვისაც საკუთრებაში აქვს ბასოფლო-სამეურნეო მიწა)</i> სასოფლო-სამეურნეო მიწის საკუთრებაში დატოვების შეუძლებლობა	2.3	8.2	1.8	8.8	1.9	18.8	1.8	11.5



შენიშვნები:

- ცხრილში საშუალო მაჩვენებლები (MEAN) დათვლილია 5 ქულიან სკალაზე, სადაც 1 აღნიშნავს „სრულიად მიუღებელია“, ხოლო 5 – „სავსებით მისაღებია“. სკალის ნეიტრალური პუნქტია 3. მონაცემები 3 ქულაზე ზემოთ შესაბამება მიმდებლობის ველს, ხოლო 3 ქულაზე ქვემოთ - მიუღებლობის ველს.
- ცხრილში თითოეული კატეგორიის ქვეშ მარცხენა სვეტში მოცემულია საშუალო მაჩვენებლები, ხოლო მარჯვენა (მუქ) სვეტში - პროცენტული მაჩვენებლები.

ზემოაღნიშნული 27 პირობა შესაძლებელია სამ ჯგუფად დავყოთ სამიზნე ჯგუფების მიერ მათი მისაღებობის თვალსაზრისით:

1. ერთმნიშვნელოვნად მისაღები პირობები (საშუალო მაჩვენებლები 4 ქულა და მეტი)
2. ერთმნიშვნელოვნად მიუღებელი პირობები (საშუალო მაჩვენებლები 3 ქულაზე ნაკლები)
3. ე.წ. „მარგინალური“ პირობები (საშუალო მაჩვენებლები ნეიტრალურ პუნქტთან (3 ქულა) ახლოსაა, ანუ რომელთა მისაღებობა ამკარად გამოკვეთილი არ არის).

დეტალურად შედეგები იხ. ცხრილში #13:

ცხრილი №13

ერთმნიშვნელოვნად მისაღები პირობები				ერთმნიშვნელოვნად მიუღებელი პირობები				„მარგინალური“ პირობები			
სტრუქტურული დაზარალებულები	უსახლკაროები	გასაყოფი ოჯახები	სოციალურად დაუცველები	სტრუქტურული დაზარალებულები	უსახლკაროები	გასაყოფი ოჯახები	სოციალურად დაუცველები	სტრუქტურული დაზარალებულები	უსახლკაროები	გასაყოფი ოჯახები	სოციალურად დაუცველები
ბინის მიმღები უნდა იყოს საქართველოს მოქალაქე				საკუთრებაში არსებული საცხოვრებელი ბინის/სახლის საკუთრებაში დატოვების შეუძლებლობა				ბინის მიმღები ოჯახის რომელიმე წევრს არ უნდა გააჩნდეს კერძო საკუთრებაში საცხოვრებელი ფართობი ან მიწის ნაკვეთი			
უნდა ცხოვრობდეს აჭარის რეგიონის ტერიტორიაზე სულ მცირე ბოლო 10 წლის მანძილზე				სასოფლო-სამეურნეო მიწის საკუთრებაში დატოვების შეუძლებლობა							
ბინების გადანაწილების პროპორცია				პირობა #7				პირობა #10			
ოჯახს ექნება გადაცემული ბინის 15 წლიანი გამოსყიდვის უფლება				პირობა #8				პირობა #11			პირობა #11
ოჯახისთვის ამა თუ იმ ფართობის ბინის გადაცემისას გათვალისწინებული იქნება ოჯახის შემოსავალი								პირობა #16			პირობა #16
ბინის ფასის 6-დან 12 თვემდე გადაუხდებლობის გამო გამოსახლების შემთხვევაში, ბენეფიციარს უბრუნდება მის მიერ გადახდილი თანხის 70%								პირობა #17		პირობა #17	პირობა #17
ოჯახის ერთი წევრი მაინც უნდა ცხოვრობდეს გადაცემულ ბინაში მუდმივად მანამ, სანამ ბინა გამოსყიდული არ არის								პირობა #18			პირობა #18
გაწეული კომუნალური ხარჯები სრულად								პირობა		პირ	პირობა



ერთმნიშვნელოვნად მისაღები პირობები				ერთმნიშვნელოვნად მიუღებელი პირობები				„მარგინალური“ პირობები			
სტიქიით დაზარალებულები	უსახლკაროები	გასაყოფი ოჯახები	სოციალურად დაუცველები	სტიქიით დაზარალებულები	უსახლკაროები	გასაყოფი ოჯახები	სოციალურად დაუცველები	სტიქიით დაზარალებულები	უსახლკაროები	გასაყოფი ოჯახები	სოციალურად დაუცველები
დაიფარება ოჯახის მიერ								#19		ობა #19	#19
	1 ოთახიანი ბინის ფართობი 35 კვ.მ.							პირობა #20			პირობა #20
	გამოსასყიდი 1 ოთახიანისთვის 97 ლარია							გამოსასყიდი 3 ოთახიანისთვის 180 ლარია			
	2 ოთახიანი ბინის ფართობი 45 კვ.მ.							პირობა #22			პირობა #22
	გამოსასყიდი 2 ოთახიანისთვის 125 ლარია							გამოსასყიდი 4 ოთახიანისთვის 208 ლარია			
	3 ოთახიანი ბინის ფართობი 65 კვ.მ.							პირობა #24			პირობა #24
	4 ოთახიანი ბინის ფართობი 75 კვ.მ.							გამოსასყიდი 5 ოთახიანისთვის 263 ლარია			
	5 ოთახიანი ბინის ფართობი 95 კვ.მ.										

როგორც მონაცემები აჩვენებს, ყველაზე უფრო **პრეტენზიულ** პოტენციურ ბენეფიციარებს წარმოადგენენ სტიქიით დაზარალებულები, ხოლო ყველაზე უფრო **დამყოლ** ბენეფიციარებს - უსახლკაროები და გასაყოფი ოჯახები.

საცხოვრებელი ბინებით უზრუნველსაყოფად აჭარის მთავრობის მიერ წამოყენებული პირობების გაცნობის შემდეგ, სამიზნე კატეგორიებისგამოკვეთილი უმრავლესობის **ცალსახა (ერთმნიშვნელოვანი) სურვილი**, მიიღონ საცხოვრებელი ფართობი, კვლავ ძალაშია. ეს კიდევ ერთხელ ადასტურებს მათ პოზიტიურ დამოკიდებულებას ბინათმშენებლობის დაგეგმილი პროგრამის მიმართ (იხ. ცხრილი #14):

ცხრილი №14

მას შემდეგ, რაც დეტალურად გაეცანით ბინის მისაღებად აჭარის მთავრობის მიერ წამოყენებულ პირობებს, მინდა ისევ შეგეკითხოთ: ისურვებდით თუ არა, რომ მიგეღოთ საცხოვრებელი ფართობი ზემოაღნიშნული პირობების გათვალისწინებით?	სტიქიით დაზარალებულები	უსახლკაროები	გასაყოფი ოჯახები	სოციალურად დაუცველები
ერთმნიშვნელოვნად ვისურვებდი	69.7%	80.7%	77.7%	71.6%
უფრო ვისურვებდი, ვიდრე არა	18.4%	10.6%	15.5%	20.6%
უფრო არ ვისურვებდი, ვიდრე კი	5.5%	2.5%	3.2%	2.1%
ერთმნიშვნელოვნად არ ვისურვებდი	1.5%	0.9%	0.3%	1.8%
მიჭირს პასუხის გაცემა	4.9%	5.3%	3.4%	3.8%



კვლევა აჩვენებს, რომ საბინაო ფართობის მიღების სურვილის წამყვანი მიზეზებია **ბინაში შესახლების პირობების მისაღება** და **ფინანსური პირობების** დაკმაყოფილების შესაძლებლობა.

ცხრილი №15

მიზეზები, რის გამოც ისურვებდნენ მიედოთ საცხოვრებელი ფართობი აჭარის მთავრობის მიერ აშენებულ კორპუსში	სტიქიით დაზარალებულები	უსახლკაროები	გასაყოფი ოჯახები	სოციალურად დაუცველები
ვისურვებდი, რადგან ბინაში შესახლების ეს პირობები ძირითადად მისაღებია ჩემთვის	50.4%	49.7%	45.3%	41.0%
ვისურვებდი, რადგან ბინაში შესახლების ფინანსური პირობების დაკმაყოფილებას შევძლებ	12.2%	26.4%	14.6%	13.6%
ვისურვებდი, რადგან გვინდა გვქონდეს საკუთარი ჭერი	18.8%	55.0%	41.3%	37.4%
ვისურვებდი, რადგან ძალიან ვიწროდ ვცხოვრობთ	14.3%	44.1%	43.8%	28.2%
ვისურვებდი, რადგან ბინა, სადაც ახლა ვცხოვრობთ, ჩვენი არ არის და პატრონი გადასვლას გვთხოვს	14.7%	35.1%	9.7%	20.6%
ვისურვებდი, რადგან დავიღალეთ ბინის დაცლის მოთხოვნით/მოთხოვნის მოლოდინით	1.3%	13.4%	2.3%	2.7%
სხვა მიზეზი		1.2%	0.6%	0.3%
მიჭირს პასუხის გაცემა	17.7%	7.8%	9.2%	12.9%

შენიშვნა: მოცემულ შეკითხვაზე დასაშვები იყო პასუხის ერთზე მეტი ვარიანტი; ამდენად, პასუხების ჯამი 100%-ს აღარბებს



5.3. ოჯახთა გადახდისუნარიანობა და შეთავაზებული პირობების მისაღებად მუნიციპალიტეტების⁷ და კეთილდღეობის სარეიტინგო ქულების ჭრილში

აღსანიშნავია, რომ თუ მონაცემებს მუნიციპალიტეტების ჭრილში განვიხილავთ, თავს იჩენს შემდეგი განსხვავებები საერთო შერჩევასთან შედარებით:

სამიზნე კატეგორიებისათვის (მთელი შერჩევისთვის) ერთმნიშვნელოვნად მიუღებელი ორი პირობა (საკუთრებაში არსებული სახლის/ბინის ან მიწის ნაკვეთის საკუთრებაში დატოვების შეუძლებლობა) რეზისტენტულობის სტატუსს კარგავს ბათუმში მცხოვრები გასაყოფი ოჯახებისთვის. მეტიც: საცხოვრებელი ბინის საკუთრებაში დატოვების შეუძლებლობას ბათუმელი გასაყოფი ოჯახები მხარდაჭერასაც კი უცხადებენ. ეს უნდა აიხსნას იმით, რომ გასაყოფი ოჯახის ერთ-ერთი წევრი მზადაა ბინა მის ოჯახის სხვა წევრს დაუთმოს და თავად ახალი ფართის ძებნა დაიწყო.

ის პირობა, რომ ბინის მიმღები ოჯახის რომელმე წევრს არ უნდა გააჩნდეს კერძო საკუთრებაში საცხოვრებელი ფართი ან მიწის ნაკვეთი საქართველოში ან საზღვარგარეთ, მისაღები აღმოჩნდა ბათუმში გამოკითხული სამივე კატეგორიის (უსახლკაროები, გასაყოფი ოჯახები და სოციალურად დაუცველები) გამოკვეთილი უმრავლესობისათვის (60%-ზე მეტი); მეორე მხრივ, ეს პირობა მიუღებელი აღმოჩნდა ქობულეთსა და ხელვაჩაურში მცხოვრები სამივე სამიზნე კატეგორიისთვის და მთიან აჭარაში მცხოვრები სოციალურად დაუცველებისათვის.

ის პირობა, რომ ოჯახებმა უნდა დათმონ სასოფლო-სამეურნეო მიწის ნაკვეთი იმ დათქმით, რომ ნაკვეთის ფასი ჩაითვლება ბინის საფასურში, მიუღებელი აღმოჩნდა არა მხოლოდ სტიქიით დაზარალებულებისათვის (ყველა მუნიციპალიტეტში), არამედ აჭარის მთის და ქობულეთი/ხელვაჩაურის სოციალურად დაუცველი ოჯახებისათვის და, აგრეთვე, ქობულეთი/ხელვაჩაურის გასაყოფი ოჯახებისთვის.

აჭარის მთავრობის მიერ დადგენილი გამოსასყიდი თანხები (ერთოთახიანი, ორთახიანი და ხუთთახიანი ბინების ფართობთან მიმართებაში) მიუღებელი აღმოჩნდა აჭარის მთაში მცხოვრები სტიქიით დაზარალებულთა უფრო დიდი ნაწილისთვის (40-45%-ის ფარგლებში).

მონაცემები იხ. ცხრილში #16:

⁷ მუნიციპალიტეტები 3 ჯგუფად დაიყო: 1. ბათუმი; 2. აჭარის მთა (ხულო, ქედა, შუახევი); 3. აჭარის დაბლობი (ქობულეთი, ხელვაჩაური)



ცხრილი #16

		სასურველი ფართობი (Mean)			სასურველი გამოსასყიდი თანხა (Mean)			ასაშენებლად გამიზნული ფართობი (Mean)	დაწესებულ ი გამოსასყიდი თანხა (Mean)
		ბენცი	მე	დებლოზ	ბენცი	მე	დებლოზ		
1	სტიქიით დაზარალებულები		86.2 კვ.მ.	85.2 კვ.მ.		138.5 ლარი 1 კვმ. =1.61 ლარი	151.3 ლარი 1 კვმ. = 1.78 ლარი	95 კვ.მ.	263 ლარი 1 კვ.მ = 2.76 ლარი
2	უსახლკაროები	60.0 კვ.მ.	72.7 კვ.მ.	68.5 კვ.მ.	164.5 ლარი 1 კვმ. =2.74 ლარი	125 ლარი 1 კვმ. =1.72 ლარი	176 ლარი 2.57 ლარი	65 კვ.მ.	180 ლარი 1 კვ.მ = 2.76 ლარი
3	გასაყოფი ოჯახები	64.2 კვ.მ.	77.1 კვ.მ.	78.5 კვ.მ.	129 ლარი 1 კვმ. =2.01 ლარი	140.8 ლარი 1 კვმ. =1.83 ლარი	110.2 ლარი 1.40 ლარი	75 კვ.მ.	208 ლარი 1 კვ.მ = 2.76 ლარი
4	სოციალურად დაუცველები	54.4 კვ.მ.	73.3 კვ.მ.	73.8 კვ.მ.	133.1 ლარი 2.44 ლარი	104 ლარი 1.42 ლარი	120.2 ლარი 1.63 ლარი	65 კვ.მ.	180 ლარი 1 კვ.მ = 2.76 ლარი

ცხრილში მოტანილი მონაცემები აჩვენებს, რომ:

- სტიქიით დაზარალებულებს მთაში (ხულო, ქედა, შუახევი) და დაბლობში (ქობულეთი, ხელვაჩაური) დაახლოებით ერთნაირი ფართობის ბინის მიღება სურთ (86.2 კვ.მ. და 85.2 კვ.მ.); თუმცა, განსხვავებულია მათი გადახდისუნარიანობა: სტიქიით დაზარალებულები დაბლობში მზად არიან 1 კვ.მ.-ში 1.78 ლარი გადაიხადონ, ხოლო მთაში მცხოვრებნი - 1.61 ლარი. თუმცა, ორივე ქვეკატეგორიის გადახდისუნარიანობა მნიშვნელოვნად ჩამორჩება ოფიციალურ ტარიფს (2.76 ლარი 1 კვ.მ.-ში).
- ბათუმელი უსახლკაროები შედარებით ნაკლებ ფართობს სჯერდებიან მთაში (ხულო, ქედა, შუახევი) და დაბლობში (ქობულეთი/ხელვაჩაური) მცხოვრებ უსახლკაროებთან შედარებით. ამასთან, მთაში მცხოვრები უსახლკაროების გადახდისუნარიანობა (1.72 ლარი 1 კვ.მ.-ში) გაცილებით ჩამორჩება როგორც აჭარის სხვა ადგილებში მცხოვრები უსახლკაროების გადახდისუნარიანობას (ბათუმი - 2.74 ლარი 1 კვ.მ.-ში, ქობულეთი/ხელვაჩაური - 2.57 ლარი 1 კვ.მ.-ში), ისე ოფიციალურ ტარიფს (2.76 ლარი 1 კვ.მ.-ში). შესაბამისად, ოფიციალურ ტარიფთან პრაქტიკულად გათანაბრებულია ბათუმელი უსახლკაროების გადახდისუნარიანობა.



- გასაყოფ ოჯახებს შორის ყველაზე მეტ ფართს მთაში და დაბლობში მცხოვრები ოჯახები მოითხოვენ (77-78 კვ.მ.); ამასთან, სწორედ ამ ქვეკატეგორიების გადახდისუნარიანობა შორდება ყველაზე მეტად ოფიციალურ ტარიფს (ეს განსაკუთრებით ეხება ქობულეთი/ხელვაჩაურში მცხოვრებ გასაყოფ ოჯახებს, რომლებიც მზად არიან 1 კვ.მ.-ში გადაიხადონ 1.40 ლარი, მაშინ როდესაც ოფიციალური ტარიფია 2.76 ლარი).
- სოციალურად დაუცველთა შორის ყველაზე ნაკლებ ფართს ჯერდებიან ბათუმელი ოჯახები (54.4 კვ.მ.), ხოლო მთაში და დაბლობში მცხოვრებლების სასურველი ფართობი პრაქტიკულად თანაბარია (73.3 კვ.მ. და 73.8 კვ.მ.). ამასთან, სწორედ ბათუმელი სოციალური დაუცველების გადახდისუნარიანობა (2.44 ლარი 1 კვ.მ.-ში) უახლოვდება ოფიციალურ ტარიფს (2.76 ლარი 1 კვ.მ.-ში).

თუ სოციალურად დაუცველთა სამიზნე ჯგუფს ორ კატეგორიად წარმოვადგენთ (ისინი, ვისი სოციალური კეთილდღეობის სარეიტინგო ქულა ტოლია ან ნაკლებია 57000-ზე და ისინი, ვისი სარეიტინგო ქულად 57000-ზე მეტია), აღმოვაჩინებთ, რომ უფრო დაბალქულიან ოჯახებს ნაკლები ფართის მიღების სურვილი აქვთ და, ამასთან, მათი გადახდისუნარიანობაც დაბალია მაღალქულიან ოჯახებთან შედარებით. თუმცა, ორივე ქვეკატეგორიის გადახდისუნარიანობა მნიშვნელოვნად ჩამორჩება ოფიციალურ ტარიფს (იხ. ცხრილი #17):

ცხრილი #17

	სოციალურად დაუცველი ოჯახების სარეიტინგო ქულა	
	<=57000	>57000
სასურველი ფართი	68.2	77.3
სასურველი გამოსასყიდი თანხა	124.33	144.19
საშუალო ფასი 1 კვ.მ-ზე	1.82	1.86

5.4. დამატებითი ფაქტორები, რომლებიც გაუადვილებს სამიზნე ოჯახებს საცხოვრებელ კორპუსში გადასვლის გადაწყვეტილების მიღებას

კვლევა ითვალისწინებდა იმ **დამატებითი/ალტერნატიული ფაქტორების გარკვევას**, რომლებიც, შესაძლოა, გაუადვილებთ პოტენციურ ბენეფიციარებს აჭარის მთავრობის მიერ შემოთავაზებულ საცხოვრებელ კორპუსში გადასვლის გადაწყვეტილების მიღებას.

როგორც მონაცემები აჩვენებს, თითქმის ყველა დამატებითი/ალტერნატიული ფაქტორი მაღალი მნიშვნელოვნების ველში მოექცა (იხ. ცხრილი #18):



ცხრილი №18

ქვემოთ ჩამოთვლილია სხვადასხვა ფაქტორი, რომლებიც აჭარის მთავრობის მიერ წამოყენებული მოთხოვნების ალტერნატიულ ან დამატებით პირობებად შეიძლება ჩაითვალოს. რამდენად მნიშვნელოვანია ეს ფაქტორები თქვენთვის, რათა გაგიადვილდეთ აჭარის მთავრობის მიერ შემოთავაზებულ ბინაში გადასვლის გადაწყვეტლების მიღება?		სტიქიით დაზარალებულები		უსახლკაროები		გასაყოფი ოჯახები		სოციალურად დაუცველები	
		(Man)	მიჭირს პ/გ (%)	(Man)	მიჭირს პ/გ (%)	(Man)	მიჭირს პ/გ (%)	(Man)	მიჭირს პ/გ (%)
	პირობა								
1.	გაიზრდება ბინის გამოსყიდვის ვადა 15 წლიდან 20 წლამდე, რაც შეამცირებს ყოველთვიურ გამოსასყიდს	8.2	1.7	8.0	5.6	8.0	3.4	7.9	3.1%
2.	ოჯახს არ გაუუქმდება სოციალური ან სხვა ტიპის დახმარება (შემწეობა) ბინაში გადასვლის შემდეგ	8.3	0.9	8.2	3.7	8.5	4.3	8.7	2.4
3.	თანხის გადაუხდელობის შემთხვევაში ბინაში დარჩენის ვადა ყველა ოჯახისთვის იქნება თანაბარი და გაუტოლდება 1 წელს	8.0	5.3	8.0	5.3	8.1	4.9	7.7	6.7
4.	ოჯახს მიეცემა შესაძლებლობა, გამოსასყიდი გადაიხადოს სამ თვეში ერთხელ, ვიდრე ყოველთვიურად	7.4	3.0	6.7	5.6	7.2	4.9	6.9	5.2
5.	ოჯახს მიეცემა შესაძლებლობა, გამოსასყიდი გადაიხადოს წელიწადში ერთხელ, ვიდრე ყოველთვიურად	6.5	2.1	5.3	5.9	6.1	5.7	6.2	5.5
6.	გვექნება უფლება გადავაკეთოთ დაკავებული ფართობი საკუთრების უფლების მოპოვებამდეც	7.6	3.4	7.6	3.7	7.7	6.0	7.5	5.9
7.	გვექნება უფლება ბინა მოვიხმაროთ სამეწარმეო საქმიანობისთვის (მაგალითად, გავაქიროთ ბინა ან ოთახი ბინაში, გავხსნათ მაღაზია, სხვადასხვა მომსახურება და ა.შ.)	7.2	2.1	6.2	5.3	7.4	6.9	7.1	6.7
8.	შემოგვთავაზებენ ჩვენთვის სასურველი ფართობის ბინას	8.7	1.9	8.5	5.9	8.5	4.6	8.4	3.5
9.	გამოსასყიდის გადაუხდელობის შემთხვევაში ბინიდან გასვლის შემდეგ ოჯახს დაუბრუნდება გადახდილი თანხის 80%-მდე (70%-ის ნაცვლად)	8.1	2.4	8.0	5.3	7.9	4.6	7.8	5.9
10.	სახელმწიფო იზრუნებს ოჯახის წევრების დასაქმებაზე	8.8	1.5	8.5	3.4	8.6	3.7	8.6	2.7
11.	სახელმწიფო იზრუნებს ოჯახის წევრების პროფესიულ გადამზადებაზე შრომის ბაზარზე მოთხოვნადი პროფესიების გათვალისწინებით	8.4	1.3	8.1	4.0	8.2	4.3	8.0	5.5
12.	სახელმწიფო/საბინაო ფონდი თავად შეაკეთებს ბინაში დაზიანებებს მანამ, სანამ ბინა არ გადაეცემა საკუთრებაში	8.4	1.1	8.5	3.4	8.5	5.2	8.5	4.9
13.	ოჯახებს დარჩება შეღავათები კომუნალურ მომსახურებებზე (თუ ასეთი აქვთ საყოფაცხოვრებო სუბსიდიის ან სხვა ტიპის სოციალური დახმარების ფარგლებში)	8.3	3.0	8.4	8.4	8.2	6.3	8.3	5.3
14.	ოჯახს შეუნარჩუნდება საკარმიდამო ნაკვეთი, რათა	8.6	1.7	7.4	11.5	8.0	6.0	8.0	5.1



ქვემოთ ჩამოთვლილია სხვადასხვა ფაქტორი, რომლებიც აჭარის მთავრობის მიერ წამოყენებული მოთხოვნების ალტერნატიულ ან დამატებით პირობებად შეიძლება ჩაითვალოს. რამდენად მნიშვნელოვანია ეს ფაქტორები თქვენთვის, რათა გაგიადვილდეთ აჭარის მთავრობის მიერ შემოთავაზებულ ბინაში გადასვლის გადაწყვეტილების მიღება?		სტიქიით დაზარალებულები		უსახლკაროები		გასაყოფი ოჯახები		სოციალურად დაუცველები	
		(Mean)	მიჭირს პ/ბ (%)	(Mean)	მიჭირს პ/ბ (%)	(Mean)	მიჭირს პ/ბ (%)	(Mean)	მიჭირს პ/ბ (%)
პირობა									
მისი დამუშავება შეძლოს და ჰქონდეს შემოსავლის წყარო									
15.	აჭარის მთავრობა დაგვეხმარება სასოფლო-სამეურნეო ნაკვეთების დამუშავებასა და მოწეული პროდუქტის გასაღებაში	8.3	1.5	7.2	11.5	7.8	6.9	7.6	5.3
16.	აჭარის მთავრობა დაგვეხმარება, რომ ხელი მიეცოთ მეცხოველეობას (შეგვისციდის პირუტყვის, საკვებს და სხვ.)	7.5	1.5	6.8	9.9	7.0	7.2	7.2	6.7
17.	საცხოვრებელი კორპუსი აშენდება ბათუმის ცენტრში, ან ცენტრთან ახლოს	8.1	2.4	7.9	5.3	7.6	6.6	7.9	5.6
18.	ეხება მხოლოდ სტიქიით დაზარალებულ ოჯახებს ოჯახს შეუნარჩუნდება ავარიული სახლი	8.3	28.4						

შენიშვნები:

- ცხრილში საშუალო მაჩვენებლები (MEAN) დათვლილია 9 ქულიან სკალაზე, სადაც 1 აღნიშნავს „სრულიად უმნიშვნელო“, ხოლო 9 – „ძალზე მნიშვნელოვანი“. სკალის ნეიტრალური პუნქტია 5. მონაცემები 5 ქულაზე ზემოთ შესაბამება მნიშვნელოვნების ველს, ხოლო 5 ქულაზე ქვემოთ - არამნიშვნელოვნების ველს.
- ცხრილში თითოეული კატეგორიის ქვეშ, მარცხენა სვეტში მოცემულია საშუალო მაჩვენებლები, ხოლო მარჯვენა (მუქ) სვეტში - პროცენტული მაჩვენებლები.

მიუხედავად იმისა, რომ ყველა დამატებითი/ალტერნატიული ფაქტორი მაღალი მნიშვნელოვნების ველში მოექცა, ოთხივე კატეგორიის რესპონდენტებმა გამოყვეს **5 ყველაზე მნიშვნელოვანი ფაქტორი**, რომლებიც გაუადვილებთ მათ აჭარის მთავრობის მიერ შემოთავაზებულ ბინაში გადასვლის გადაწყვეტილების მიღებას. ეს ფაქტორებია (იხ. ცხრილი #19):

ცხრილი №19

	სტიქიით დაზარალებულები	უსახლკაროები	გასაყოფი ოჯახები	სოციალურად დაუცველები	
1	სახელმწიფო იზრუნებს ოჯახის წევრების დასაქმებაზე ბინებში შესახლების შემდეგ	70.3%	62.1%	68.5%	69.5%
2	გაიზრდება ბინის გამოსყიდვის ვადა 15 წლიდან 20 წლამდე, რაც შეამცირებს ყოველთვიურ გამოსასყიდს	57.7%	54.7%	48.4%	39.7%
3	ოჯახს არ გაუუქმდება სოციალური ან სხვა დახმარება ბინაში გადასვლის შემდეგ	31.0%	55.0%	46.4%	56.3%
4	ოჯახს შეუნარჩუნდება საკარმიდამო ნაკვეთი, რათა მისი დამუშავება შეძლოს და ჰქონდეს შემოსავლის წყარო	49.6%	23.6%	40.7%	34.6%



5	ოჯახებს შესთავაზებენ მათთვის სასურველი ფართობის ბინას	27.6%	30.1%	22.9%	31.5%
---	---	-------	-------	-------	-------

აღსანიშნავია, რომ სტიქიით დაზარებულთა კატეგორიისათვის მაღალი მნიშვნელობის მქონე ფაქტორს მიეკუთვნება ოჯახისთვის ავარიული სახლის შენარჩუნება.

სამიზნე ოჯახები აფასებდნენ იმასაც, თუ რამდენად მნიშვნელოვანია *კეთილმოწყობის სხვადასხვა პირობების* არსებობა ბინაში.

როგორც მონაცემები აჩვენებს, ბინის კეთილმოწყობისთვის საჭირო პირობების უმრავლესობა მაღალი მნიშვნელოვნების ველში მოექცა. თუმცა, ოთხივე კატეგორიის რესპონდენტებმა გამოიყვეს *ყველაზე მნიშვნელოვანი სამი ფაქტორი*, რომელთა საშუალო მაჩვენებლები, უმრავლეს შემთხვევაში, 8 ქულას აჭარბებს:

1. ბინის მისამართზე დარეგისტრირება
2. ბინაში მინიმალური რემონტის არსებობა
3. ბინაში ცხელი წყლის არსებობა

დეტალურად შედეგები იხ. ცხრილში #20:
ცხრილი №20

	პირობები	სტიქიით დაზარალებულები (Mean)	უსახლკაროები (Mean)	გასაყოფი ოჯახები (Mean)	სოციალურად დაუცველები (Mean)
1.	ბინაში იქნება მინიმალური რემონტი	8.2	7.8	8.0	8.1
2.	ბინა იქნება გაწყობილი აუცილებელი მინიმალური ავეჯით	7.2	7.2	7.5	7.7
3.	ბინაში ცენტრალური გათბობის არსებობა	8.1	7.5	7.9	7.8
4.	ბინაში ცხელი წყლის არსებობა	8.3	7.7	7.9	7.9
5.	ბინაში ბუნებრივი აირის არსებობა	8.0	7.6	8.0	8.0
6.	ბინაში სარეცხი მანქანის არსებობა	6.1	6.1	6.0	6.9
7.	ბინის მისამართზე დარეგისტრირება	8.2	8.5	8.5	8.3
8.	ბინაში სატელეფონო ხაზის არსებობა	6.4	5.8	6.0	6.6
9.	ბინაში ადეკვატური პირობების არსებობა შეზღუდული შესაძლებლობების მქონე პირთათვის (პანდუსები, სპეციალურად მოწყობილი საპირფარეშო და ა.შ.)	6.4	7.2	6.9	7.2
10.	ბინის მიმდებარე ტერიტორიაზე მაღაზიების, სუპერმარკეტების, აფთიაქების არსებობა	7.5	7.5	7.8	8.1
11.	ბინის მიმდებარე ტერიტორიაზე ავტობუსის გაჩერების და შესაბამისი სატრანსპორტო ინფრასტრუქტურის (გზა, ტროტუარი და სხვ.) არსებობა	7.6	7.7	7.7	8.1
12.	ბინის მიმდებარე ტერიტორიაზე სკოლის ან/და საბავშვო ბაღის არსებობა	7.7	7.6	8.1	8.0
13.	ბინის მიმდებარე ტერიტორიაზე დასასვენებელი პარკის/სკვერისა და/ან ბავშვების სათამაშო მოედნის არსებობა	7.3	7.0	7.3	7.5
14.	ბინაში ინტერნეტის არსებობა	6.4	5.4	5.7	6.1
15.	საცხოვრებლის ეზოს არსებობა	7.8	7.6	8.0	8.2

შენიშვნა: ცხრილში საშუალო მაჩვენებლები (MEAN) დათვლილია 9 ქულიან სკალაზე, სადაც 1 აღნიშნავს „სრულიად უმნიშვნელოა“, ხოლო 9 – „მაღალ მნიშვნელოვანია“. სკალის ნეიტრალური პუნქტია 5. მონაცემები 5 ქულაზე ზემოთ შესაბამება მნიშვნელოვნების ველს, ხოლო 5 ქულაზე ქვემოთ - არამნიშვნელოვნების ველს.



6. ატიტუდები ბინათმშენებლობის პროგრამასთან დაკავშირებით

რესპონდენტებს უნდა შეეფასებინათ საკუთარი დათანხმების ხარისხი ცალკეული დებულებების მიმართ, რომლებიც აჭარის მთავრობის მიერ ინიცირებულ ბინათმშენებლობის პროგრამას უკავშირდება. შეფასება ამჯერადაც ხდებოდა 5 ქულიან სკალაზე;⁸ საშუალო საშუალო მაჩვენებლები (MEAN) აჩვენებს, რომ რესპონდენტები ოთხივე სამიზნე ჯგუფში ყველაზე უფრო მეტად ეთანხმებიან მოსაზრებას, რომ აჭარის მთავრობის ბინათმშენებლობის პროგრამის განხორციელება მნიშვნელოვანი ნაბიჯი იქნება მოსახლეობის სოციალური დახმარების კუთხით. ამასთან, რესპონდენტები ფიქრობენ, რომ კარგი იქნება, თუ ბინათმშენებლობის პროგრამის განხორციელებას ზედამხედველობას გაუწევენ საერთაშორისო ორგანიზაციები; თუ ბენეფიციარი ოჯახები შეირჩევიან კორპუსების აშენებამდე, რათა მათ შეძლონ თვალყურის მიდევნება მშენებლობის პროცესზე და თუ ბენეფიციარები შეირჩევიან სამართლიანად. ეს ნიშნავს, რომ ბენეფიციარი ოჯახების შერჩევის სამართლიანობა, მათი წინასწარ შერჩევა შიდა მონიტორინგის ეფექტურობისთვის და საერთაშორისო ორგანიზაციების მხრიდან ზედამხედველობა ყველაზე მნიშვნელოვან კომპონენტად მიიჩნევა ოთხივე სამიზნე ჯგუფს შორის.

რაც შეეხება იმ დებულებებს, რომლებსაც სამიზნე ოჯახები იშვიათად ეთანხმებიან, ისინი, ძირითადად, დაკავშირებულია პროგრამის განხორციელების შესაძლო შეფერხებებთან და ხარვეზებთან. კერძოდ, ოთხივე კატეგორიის ოჯახების ძირითადი ნაწილი არ ეთანხმება მოსაზრებას, რომ აჭარის მთავრობის ბინათმშენებლობის პროგრამა წინასაარჩევნო დაპირებაა, რომელსაც განხორციელება არ უწერია; არც იმას, რომ მომავალი 15 წლის მანძილზე აჭარის ხელისუფლება შეიცვლება, რაც ზრდის რისკს, რომ შესახლების დღეისათვის დადგენილი მოთხოვნები შეიცვლება, რამაც შეიძლება მოსახლეობა დააზარალოს; რესპონდენტები იშვიათად ეთანხმებიან იმასაც, რომ არსებობს საშიშროება, კორპუსი უხარისხო სამშენებლო მასალებით აშენდეს, რადგან ამ პროექტში კომერციული ინტერესები არ დევს (იხ. ცხრილი #21):

ზემოაღნიშნული მონაცემები კიდევ ერთხელ მეტყველებს ბინათმშენებლობის პროგრამის მიმართ პოტენციური ბენეფიციარების (სამიზნე ოჯახების) პოზიტიურ დამოკიდებულებაზე.

⁸ ამ სკალაზე ქულა 5 აღნიშნავს „სრულიად ვეთანხმები“, ხოლო ქულა 1 „სრულიად არ ვეთანხმები“. სკალის ნეიტრალური პუნქტია 3. მონაცემები 3-ზე ქვემოთ დებულებებზე დაუთანხმებლობის ველია, ხოლო 3-ზე ზემოთ - დათანხმების ველი.



ცხრილი №21

რამდენად ჩამოთვლილ მთავრობის ბინათმშენებლობის დაკავშირებით?	ეთანხმებით ებრძვებით	ქვემოთ დებულებებსაჭარის ინიცირებულ პროგრამასთან	სტიქიით დაზარალებულები (Mean)	უსახლკაროები (Mean)	გასაყოფი ოჯახები (Mean)	სოციალურად დაუცველები (Mean)
აჭარის მთავრობის ბინათმშენებლობის პროგრამის განხორციელება ძალზე მნიშვნელოვანი ნაბიჯი იქნება შეჭირვებული მოსახლეობის სოციალური დახმარების კუთხით		ბინათმშენებლობის პროგრამით მოსარგებლე ოჯახების შერჩევა სამართლიანად მოხდება	4.93	4.96	4.98	4.90
მოსალოდნელია, რომ მომავალი 15 წლის მანძილზე აჭარის ხელისუფლება შეიცვლება; ეს ზრდის რისკს, რომ შესახლების დღეისათვის დადგენილი მოთხოვნები შეიცვლება, რამაც შეიძლება მოსახლეობა დააზარალოს		აჭარის მთავრობის ბინათმშენებლობის პროგრამა წინასაარჩევნო დაპირებაა, რომელსაც განხორციელება არ უწერია	4.56	4.75	4.70	4.65
არსებობს საშიშროება, რომ კორპუსი, სადაც შეგვასახლებენ, უხარისხო სამშენებლო მასალებით აშენდება, რადგან ამ პროექტში კომერციული ინტერესები არ დევს		კარგი იქნება, თუ საცხოვრებელ კორპუსში ბენეფიციარების გარდა იცხოვრებენ სხვა ოჯახებიც, რომლებიც სამიზნე ჯგუფებს არ მიეკუთვნება	2.76	2.72	2.94	3.21
კარგი იქნება, თუ ბინათმშენებლობის პროგრამის განხორციელებას ზედამხედველობას გაუწევენ საერთაშორისო ორგანიზაციები		კარგი იქნება, თუ ბენეფიციარი ოჯახები შეირჩევა კორპუს(ებ)ის აშენებამდე, რათა მათ შეძლონ თვალყურის მიდევნება მშენებლობის პროცესზე	2.50	2.35	2.51	2.77
			2.34	2.53	2.62	2.78
			3.70	3.99	4.10	3.87
			4.78	4.96	4.92	4.84
			4.67	4.87	4.87	4.79