



ИНСТИТУТ СОЦИАЛЬНЫХ ИССЛЕДОВАНИЙ И АНАЛИЗА

**ОТНОШЕНИЕ НАСЕЛЕНИЯ ГРУЗИИ К СОЦИАЛЬНО-
ПОЛИТИЧЕСКИМ ПРОЦЕССАМ, ПРОИСХОДЯЩИМ В СТРАНЕ**

(9 -24 июня 2006 года)

СОДЕРЖАНИЕ

Методология -----	3
1. Оценка деятельности центральных и местных властей Грузии; отношение к неправительственным организациям	7
2. Установки населения к настоящему и будущему -----	17
3. Доверие к политическим лидерам Грузии -----	20
4. Насколько успешно решаются в стране существующие проблемы? Оценка осуществленных и текущих реформ ----	25
5. Политическая активность населения и партийные предпочтения -----	32
6. Отношение к изучению русского языка и оценка российского образования -----	39
7. Насколько доступны в Грузии Российские телеканалы и насколько смотрят их? Визиты в Россию -----	43
ОСНОВНЫЕ РЕЗУЛЬТАТЫ -----	46

МЕТОДОЛОГИЯ СОЦИОЛОГИЧЕСКОГО ИССЛЕДОВАНИЯ

Тип исследования: Количественное социологическое исследование.

Метод: Исследование проводилось методом опроса, в частности, с использованием интервью (face to face) в семьях.

Генеральная совокупность: Население Грузии (18 лет +).

Объем выборочной совокупности: 1500 респондентов.

Модель выборки:

- Отбор респондентов осуществлялся по принципу многоступенчатой кластерной выборки, при максимальном соблюдении случайности.
- Базой для выборки послужили данные переписи населения Грузии 2002 года.
- На первом этапе формирования выборки вся выборочная совокупность перераспределилась на регионы пропорционально численности населения 18+.
- Каждый регион был разбит на страты, т.е. на территориально-демографические единицы: большой город, маленький город, село (деревня). Количество интервью в регионах перераспределилось в страты пропорционально численности населения 18+.
- Первичной единицей выборки был район.
- Вторичную единицу выборки - кластер - представлял в городских стратах – пункт переписи, а в сельских стратах – село (деревня).
- В каждой страте было отобрано больше половины районов с использованием метода PPS.
- Было определено количество вторичных единиц (кластеров) с расчетом, что в каждом кластере городских страт будет проводиться 6, а в каждом отобранном селе -12 интервью. Всего было покрыто 188 кластера выборки.
- Отбор вторичных кластеров осуществлялся по методу PPS.
- В каждом отобранном кластере для интервьюера были определены начальная точка и метод «случайного брожения». для отбора семей. Иным образом был определен интервал (шаг) между семьями: а) для города (внутри города: для многоэтажных корпусов, частных домов и итальянских дворов) и б) для сел/деревень.
- Интервьюеры были снабжены географическими точками выборки и пространственным ареалом передвижения по улицам, что и дало возможность исключить вторичные визиты по одним и тем же точкам.
- Отбор респондентов в семьях осуществлялся по «таблице Киш» (Kish Table), что обеспечило максимальную случайность и репрезентативное распределение по социально-демографическим параметрам (пол, возраст, ценз образования, национальность).
- В целях агрегирования результатов, данные были взвешены.

В конечном итоге, по разным социально-демографическим параметрам, картина выборки следующая (*см. таблицу №1*):

таблица № 1

ПОЛ		(%)	ВОЗРАСТНЫЕ ГРУППЫ		(%)	ОБРАЗОВАНИЕ		(%)
мужской		45.8	18–24		12.3	неполное среднее образование		6.5
женский		54.2	25–34		20.7	средняя школа		32.7
			35–44		20.9	средне-специальное образование		21.3
			45–54		16.8	неполное высшее		6.8
			55–64		11.2	бакалавриат		1.2
			65+		18.1	полное высшее образование		31.5
МАТЕРИАЛЬНОЕ ПОЛОЖЕНИЕ								
МАТЕРИАЛЬНОЕ ПОЛОЖЕНИЕ		(%)	РЕГИОН		(%)	ТОЧКИ ВЫБОРКИ (кластеры)		число
денег вполне достаточно, чтобы ни в чем себе не отказывать		0.5	Тбилиси		25.2	Тбилиси		63
покупка большинства товаров длительного пользования (холодильник, телевизор) не вызывает у нас трудностей, однако покупка автомашины сейчас недоступна		4.4	Квемо Картли		7.2	Квемо Картли		12
денег вполне достаточно для приобретения необходимых продуктов питания и одежды, однако более крупные покупки приходится откладывать		29.0	Шида Картли		11.2	Шида Картли		19
денег хватает только на приобретение продуктов питания		31.1	Кахети		9.6	Кахети		14
денег не хватает даже на приобретение продуктов питания		30.6	Самтсхе- джавахеги		4.8	Самтсхе- джавахеги		7
<i>не хочу отвечать на этот вопрос</i>		1.6	Аджария		9.2	Аджария		16
<i>затрудняюсь ответить</i>		2.8	Гурия		3.2	Гурия		5
			Самегрело		10.4	Самегрело		18
			Имерети		16.4	Имерети		30
			Мцхета- мтианети		2.8	Мцхета- мтианети		4
ТИП НАСЕЛЕННОГО ПУНКТА								
ТИП НАСЕЛЕННОГО ПУНКТА		(%)	ВЕРУЕТЕ ЛИ ВЫ В БОГА?		(%)	К КАКОЙ РЕЛИГИОЗНОЙ КОНФЕССИИ ВЫ СЕБЯ ОТНОСИТЕ?		(%)
город		50.4	верую		91.5	исповедую мусульманство		9.3
село		49.6	не считаю себя подлинно верующим, но задумываюсь о Его существовании		5.1	являюсь последователем Грузинской апостольской церкви		83.6
			не верю		1.7	придерживаюсь другого христианского вероисповедания (<i>Григориянец, свидетель Иеговы, пятидесятник, православный русской церкви</i>)		3.8

			<i>не хочу отвечать на этот вопрос</i>	0.4		не принадлежу никакой конфессии	0.4
			<i>затрудняюсь ответить</i>	1.3		<i>не хочу отвечать на этот вопрос</i>	0.9
						<i>затрудняюсь ответить</i>	0.3
ОСНОВНОЕ ЗАНЯТИЕ	%		ТИП ЗАНЯТИЯ (те, которые работают по найму на постоянной долговременной основе)	%			
работаю по найму (контракту) на постоянной долговременной основе (за исключением находящихся в декретном отпуске или в отпуске по уходу за ребенком)	12.2		руководители, главные специалисты предприятий, организаций, органов управления	11.9			
периодически работаю по краткосрочным контрактам (меньше года), разовым трудовым соглашениям, работаю временно	4.5		руководители структурных подразделений предприятий, организаций (отделов, цехов, лабораторий)	4.1			
предприниматель, имеющий наемных работников (включая фермеров)	0.6		квалифицированные специалисты (должность предполагает высшее образование)	42.8			
занимаюсь индивидуальной трудовой деятельностью (мелкие частники в городе, семейный подряд, «челноки» и т.п.)	5.4		специалисты (должность предполагает среднее и с/с образование)	20.8			
работаю в семейном сельском хозяйстве (крестьянские хозяйства, без использования наемных рабочих)	13.3		служащие из числа технического и обслуживающего персонала (машинистка, лаборант, учетчик и т.п.)	12.1			
военнослужащий срочной службы (рядовой и сержантский состав) в армии и пр.	0.3		офицеры, прапорщики и другие военнослужащие-контрактники	2.1			
учусь в колледже	1.2		квалифицированные городские и сельские рабочие (наладчики, механизаторы и т.п.)	1.1			
учусь в ВУЗе	3.6		неквалифицированные городские и сельские рабочие, разнорабочие, младший обслуживающий персонал (уборщицы, сторожа, дворники и т.п.)	2.3			
нахожусь на пенсии по возрасту, инвалидности	17.0		<i>другая группа</i>	0.5			
веду домашнее хозяйство (включая лиц, находящихся в декретном отпуске или в отпуске по уходу за ребенком)	7.6		<i>затрудняюсь ответить</i>	2.1			
временно не работаю, безработный (-ая)	33.9						
<i>другие (абитуриент, служитель церкви)</i>	0.3						
<i>не хочу отвечать на этот вопрос</i>	0.2						

Учитывая размер выборочной совокупности, ошибка (погрешность) итогов исследования с надежностью 95% (для 50%-ой переменной) такова (*см. таблицу №2*):

таблица №2

	Значения ошибок (%)
Грузия	2.5
Тбилиси	4.9
Кроме Тбилиси	2.9
Западная Грузия	4.0
Восточная Грузия	4.2

Примечание: для отдельных регионов значения ошибок нерепрезентативны и колеблются в рамках 6%-15%.

Социологические данные были обработаны по компьютерной программе SPSS.

Для анализа данных были использованы такие методы, как группировка и типологизация, корреляционный, факторный и др. анализы.

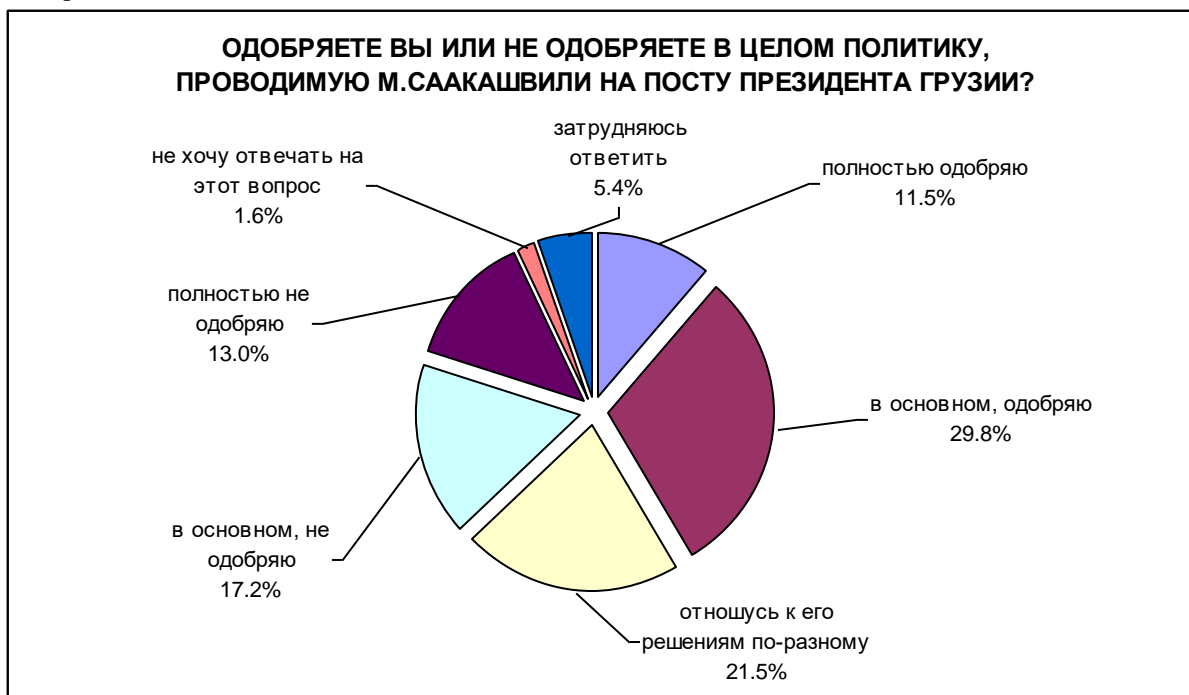
1. ОЦЕНКА ДЕЯТЕЛЬНОСТИ ЦЕНТРАЛЬНЫХ И МЕСТНЫХ ВЛАСТЕЙ; ОТНОШЕНИЕ К НЕПРАВИТЕЛЬСТВЕННЫМ ОРГАНИЗАЦИЯМ

1.1. Оценка деятельности центральных властей Грузии

Оценка деятельности президента Грузии

см. диаграмму №1

диаграмма №1



Результаты показывают, что 41.3% населения Грузии позитивно оценивает политику Михаила Саакашвили на посту президента. Однако, среди опрошенных, лишь незначительная часть (11.5%) однозначно положительно настроена к этой политике («полностью одобряю»). Гораздо большая часть опрошенных выражает позицию – «в основном одобряю».

Политику президента не одобряет 30.2% респондентов. Из них 13% категорически негативны в своих высказываниях («полностью не одобряю»).

Примерно каждый пятый респондент не дал определенную, положительную или отрицательную оценку. У таких опрошенных иное отношение к решениям президента: часть его решений они одобряют, а часть – нет. Такая категория опрошенных потенциально может примкнуть как к рядам сторонников политики президента, так и к её противникам во время будущих президентских выборов.

Итак, по сегодняшнему положению, баланс между сторонниками политики нынешней власти и её противниками, в пользу сторонников власти.

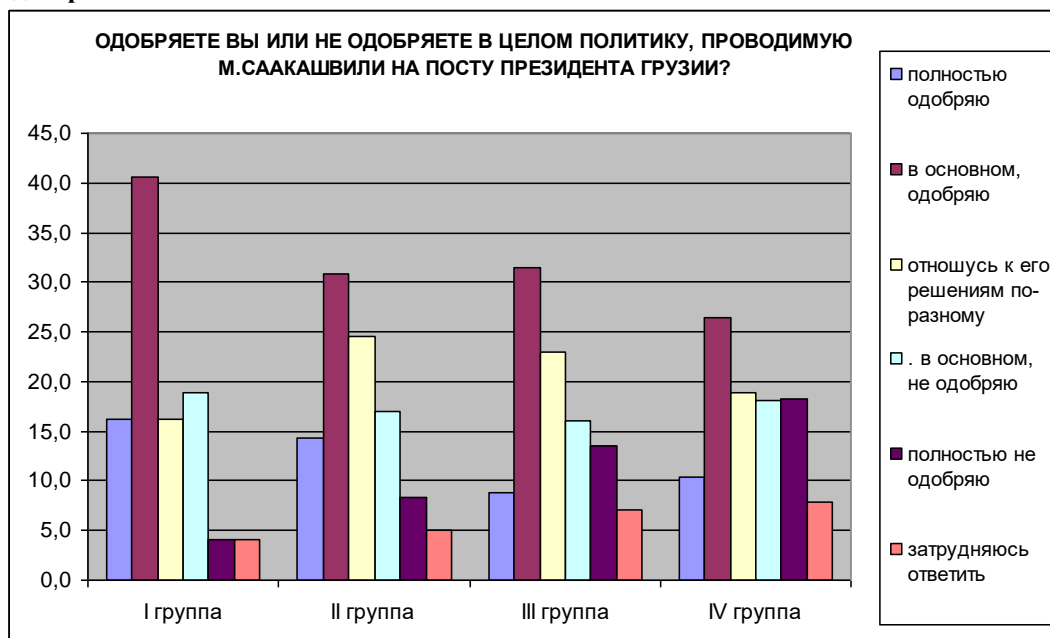
* * *

Примечательно, что анализ отношения к политике Саакашвили по **социально-демографическим показателям**, не выявляет радикальных противоречий в оценках социально-демографической групп:

- Отношение к политике М. Саакашвили однородное среди респондентов мужского и женского пола.
- Положительный баланс в пользу текущей политики сохраняется во всех возрастных группах. Хотя определенных различий не наблюдается по возрастным параметрам в выделенных группах. В частности, высокая доля сторонников политики президента наблюдается в возрастных группах до 25 и старше 65 лет.
- Одинаковая тенденция прослеживается в группах по параметрам образования. В группе респондентов с высшим образованием и без высшего образования показатель доли сторонников президента один и тот же. Среди респондентов с высшим образованием преобладает доля неодобряющих сегодняшнюю политику. А среди респондентов без высшего образования высок показатель доли не имеющих определенную позицию.
- В оценку политики президента радикальных изменений не вносит и признак (переменная) занятости респондентов, за исключением лишь некоторых акцентов. Во всех статистически значимых группах, выделенных по этому признаку, доля сторонников настоящей политики превышает долю тех, кому не по душе политика Саакашвили. Высокий показатель сторонников политики президента фиксируется и в группах, работающих по контракту на долгосрочной основе (44,8%) и в группе пенсионеров и инвалидов (49%). По сравнению с общей картиной, сторонников политики президента гораздо меньше среди безработных и домохозяек (группа безработных – 37.7% - 33.2%; группа домохозяек – 37.4% - 26.1%).
- **Экономическое положение** респондента та переменная, которая дает самую большую разницу в оценках политики президента Саакашвили. В частности, доля сторонников его политики высока в группах респондентов с высоким и средним доходом. Вероятность его поддержки уменьшается с ухудшением экономического положения респондента. В группах опрошенных с самым низким доходом, фиксируется отличная картина от общей выборки. Уравнивается доля сторонников и противников политики президента.

Таким образом, по существующему ныне положению, по сравнению с общей выборкой, политику президента Саакашвили одобряют респонденты, имеющие высокий или средний доход. Низок показатель поддержки этой политики среди опрошенных слоев населения с самым низким доходом, хотя в этой группе, баланс между сторонниками и противниками политики Саакашвили равен. Таким образом, нельзя утверждать, что группы населения с низким доходом противопоставляют нынешней политике (см. диаграмму №2):

диаграмма №2



I группа - а) денег вполне достаточно, чтобы ни в чем себе не отказывать; б) покупка большинства товаров длительного пользования (холодильник, телевизор) не вызывает у нас трудностей, однако покупка автомашины сейчас недоступна

II группа - денег вполне достаточно для приобретения необходимых продуктов питания и одежды, однако крупные покупки приходится откладывать

III группа - денег хватает только на приобретение продуктов питания

IV группа - денег не хватает даже на приобретение продуктов питания

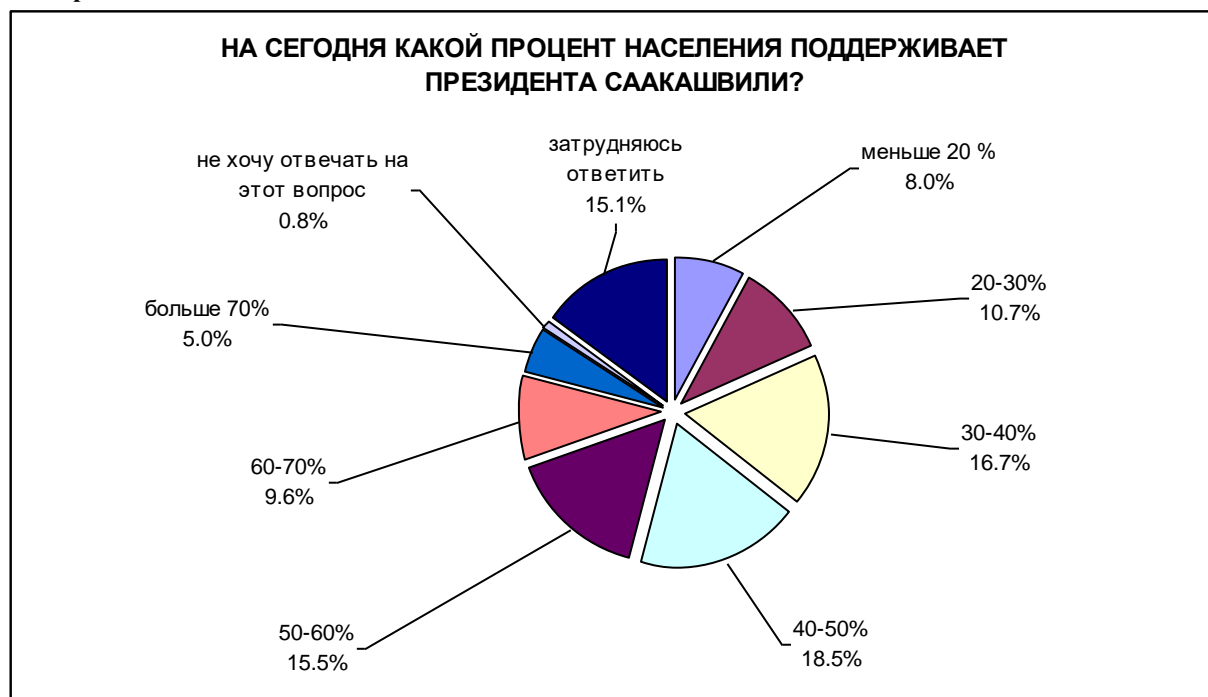
- Рассматривая отношение к политике президента Саакашвили по регионам Грузии, мы убеждаемся, что по сегодняшним данным у него одинаковые позиции как в столице, так и по масштабу Восточной и Западной Грузии. По сравнению со столицей и западной Грузией, доля респондентов, одобряющих политику Саакашвили в Восточной Грузии чуть ниже, хотя в этом регионе этот показатель растет не за счет респондентов, дающих отрицательную оценку, а за счет тех опрошенных, которые вовсе не дают или не могут дать определенной оценки¹.

Если в целом оценим отношение регионов Грузии и социально-демографических групп к политике Саакашвили, можно отметить, что в нынешнем положении политика президента пользуется одинаковой поддержкой в различных регионах Грузии. Радикальных различий в оценках в группах, выделенных по социально-демографическим параметрам не наблюдается. У этой политики сравнительно меньше сторонников среди опрошенных с низким доходом. В этих группах доля сторонников и противников его политики одинакова. По сегодняшним данным, радикально противостоящих политике Саакашвили социально-демографических групп не существует.

* * *

Как определяют респонденты предположительное число сторонников президента среди населения Грузии? (см. диаграмму №3):

диаграмма №3



Результаты показывают, что мнения респондентов, в основном, группируются в той части ответов, которая указывает на амплитуду от 30% до 60% (50.7% респондентов). Учитывая реальное число сторонников политики президента, которое колеблется в рамках 40-45%, это средний показатель того диапазона (30%-60%), который по мнению большинства опрошенных, охватывает вероятное число сторонников президента. **Можно предположить, что средний респондент, в основном, реалистично оценивает «вес» президента в глазах грузинского населения.**

¹ Вообще, в данных исследования такая тенденция повторяется часто: в Восточной Грузии доля таких респондентов, у которых нет определенного мнения о происходящих событиях - выше. Эта тенденция объясняется тем, что в восточных регионах показатель национальных метышинств высок. А респонденты этой категории, зачастую, не фиксируют оценок происходящих событий.

Интересно, что не такое уж малое число респондентов (15.1%) затрудняется определить предположительную численность сторонников президента среди грузинского населения.

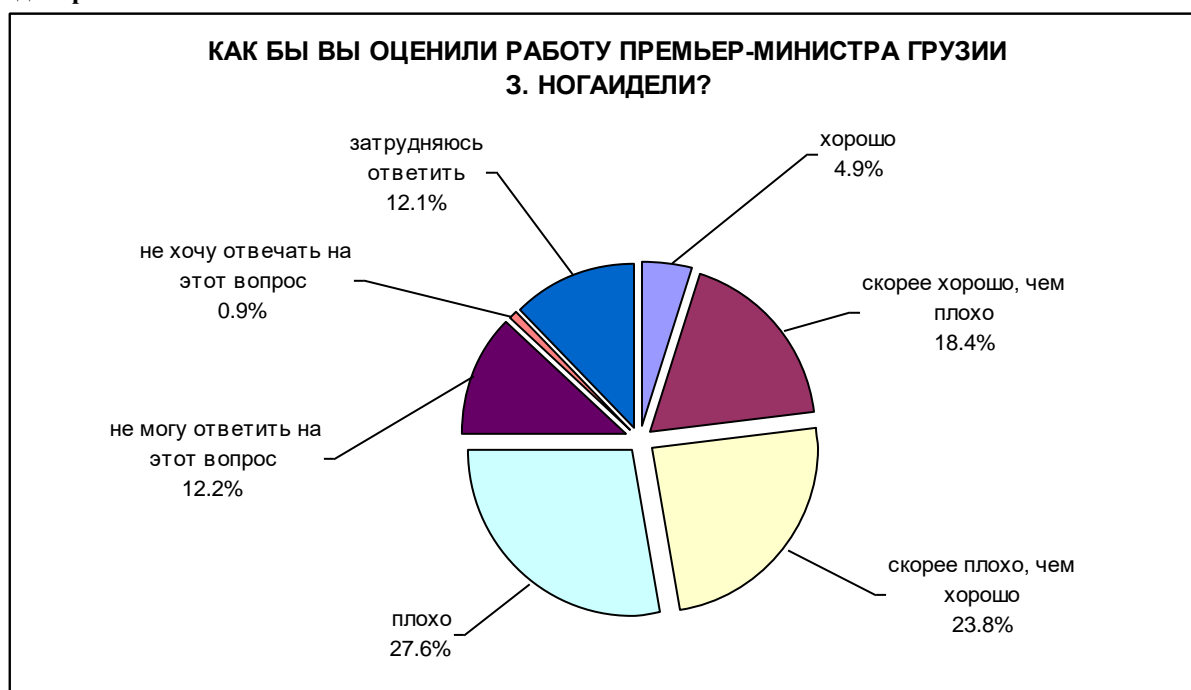
Количество как реальных, так и вероятных сторонников президента свидетельствует о том, что:

- а) По сравнению с 2004-2005 гг., число сторонников (которое колебалось в рамках 70%-96%), значительно уменьшилось. Незначительна доля тех респондентов (5%), которые предполагают, что президента поддерживает больше 70% населения.
- б) Несмотря на вышесказанное, данные опроса подтверждают и то, что М. Саакашвили имеет достаточный кредит доверия у населения Грузии, а противники его политики не составляют большую часть.

Оценка деятельности премьер-министра Грузии

см. диаграмму №4

диаграмма №4



Большинство населения Грузии отрицательно оценивает деятельность премьер-министра Зураба Ногаидели (51.3%). Более того, среди них большая доля опрошенных крайне негативно оценивает его деятельность. Лишь 23.3% одобряет работу премьер-министра, хотя, среди них невелика доля опрошенных (4.9%), которые однозначно положительно оценивают его деятельность.

Если сравнить оценки, данные деятельности З. Ногаидели и М. Саакашвили, в глаза бросится их асимметричность. На первый взгляд, это может показаться алогичным, учитывая то обстоятельство, что президент несёт ответственность за работу исполнительной власти. Такая асимметричность, на наш взгляд, объясняется и тем, что **Саакашвили способствует его имидж харизматического лидера и положительный ресурс, обретенный им во время революции, чего нет у Ногаидели.**

Примечание: В Грузии, по всей видимости, повторяется положение, характерное для пост советских и пост революционных стран: в таких странах типичный тандем создают популярный, *харизматический* лидер и

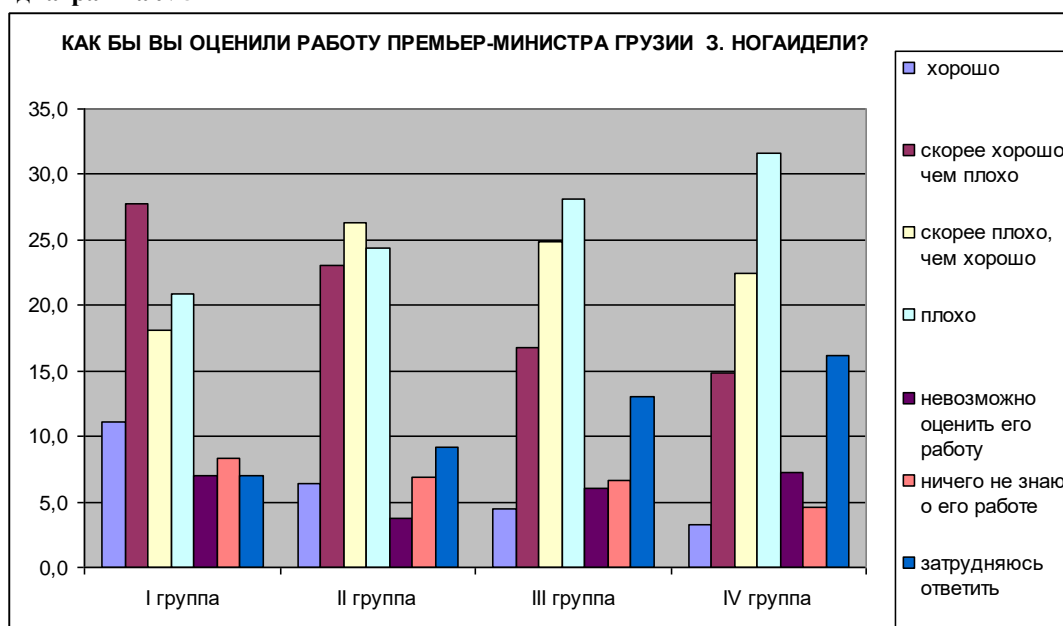
непопулярный, **инструментальный** лидер. Харизматический лидер, как правило, эмоционально мобилизует общество для проведения непопулярных реформ. Его функция придает легитимности этим реформам в глазах народа. Инструментальный же лидер несет на себе бремя этих реформ и принимает на себя всю критику. Такой лидер, как правило, всегда не популярен и не харизматичен. Более того, он является своего рода «резервом» для президента, так как в критической ситуации президент может спасти свой политический курс путем отстранения непопулярного премьер-министра.

* * *

Если рассмотреть оценку деятельности премьер-министра Зураба Ногаидели по **социально-демографическим переменным**, можно сказать, что частично повторяется картина характеристики Саакашвили:

- Переменная пола не дает однозначных различий в оценках деятельности премьера.
- Анализ, проведенный по возрасту респондентов не даёт однозначных различий. Во всех возрастных группах преобладает доля негативно оценивающих опрошенных. Хотя, как и в случае оценки политики Саакашвили, и у Ногаидели, по сравнению с другими группами респондентов, больше сторонников в возрастной группе до 25 (30.1%) и свыше 65 лет (28.1%).
- Среди респондентов без высшего образования, по сравнению с опрошенными с высшим образованием, преобладает доля тех, кто не осведомлен о деятельности премьера, не может оценить или затрудняется высказать свою позицию. (таких 29,4%). Однако, в обеих группах, как с высшим образованием, так и без высшего образования, наблюдается одинаковая позиция: доля отрицательно оценивающих премьер-министра Ногаидели дважды превышает доля положительно оценивающих.
- В группах респондентов, выделенных по признаку экономического состояния, позиции премьера Ногаидели ослабевают с уменьшением дохода респондента (см. диаграмму №5)

диаграмма №5



I группа - а) денег вполне достаточно, чтобы ни в чем себе не отказывать; б) покупка большинства товаров длительного пользования (холодильник, телевизор) не вызывает у нас трудностей, однако покупка автомашины сейчас недоступна

II группа - денег вполне достаточно для приобретения необходимых продуктов питания и одежды, однако крупные покупки приходится откладывать

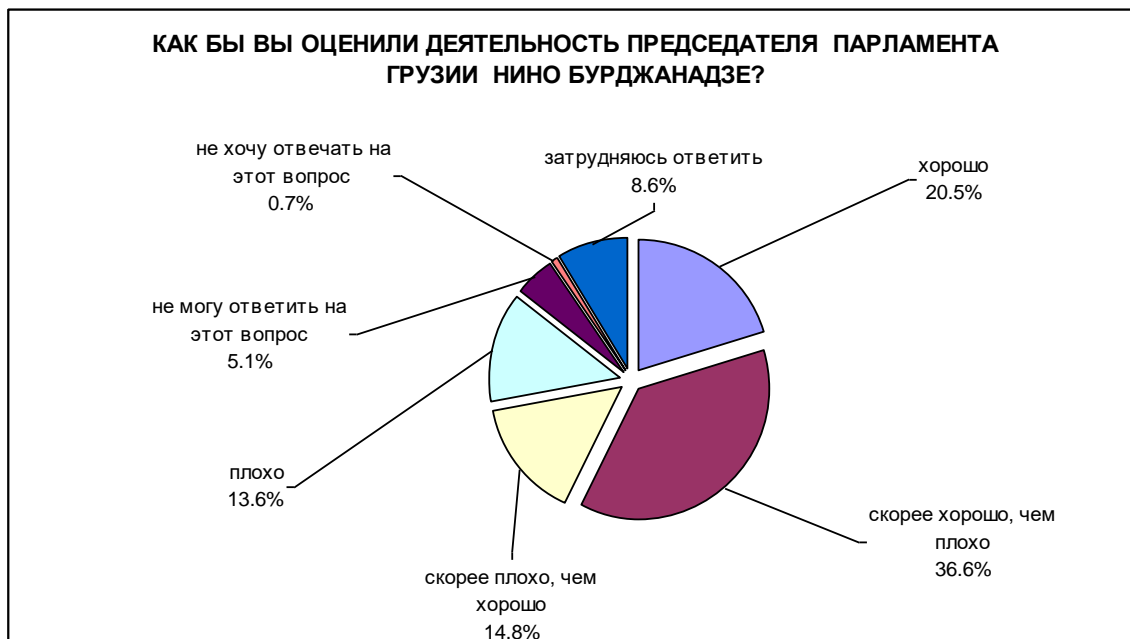
III группа - денег хватает только на приобретение продуктов питания

IV группа - денег не хватает даже на приобретение продуктов питания

- В региональном разрезе, оценка деятельности премьер-министра показывает, что картина в Тбилиси и в регионах повторяют тенденции общей выборки. Хотя, деятельность премьер-министра в Тбилиси, большинством респондентов оценивается более негативно чем в Восточной и Западной Грузии.

Оценка деятельности председателя парламента и парламента Грузии

см. диаграмму №6:
диаграмма №6



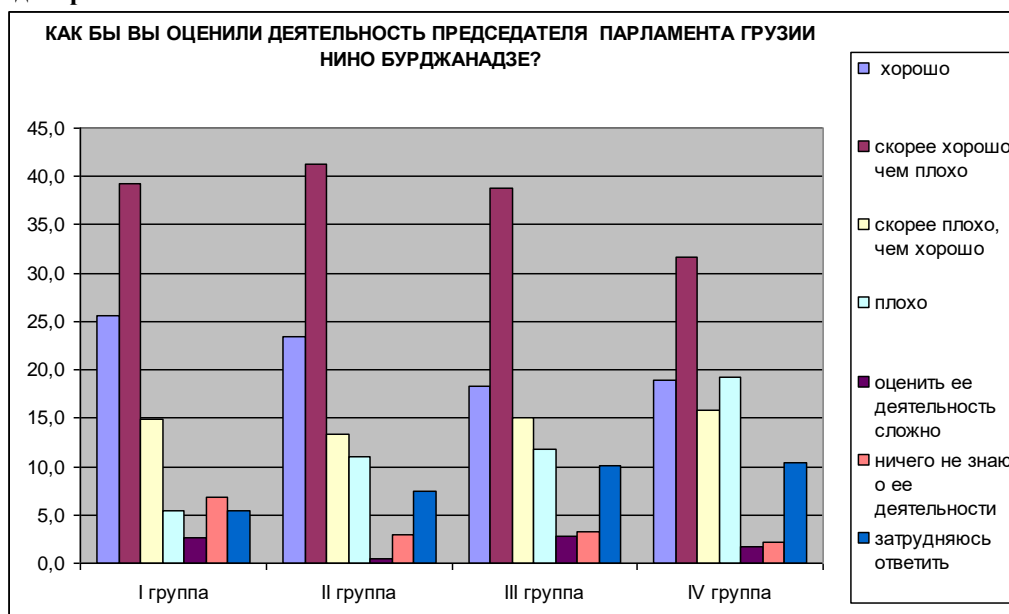
Большинство грузинского населения положительно оценивает деятельность председателя парламента Грузии Н. Бурджанадзе (57.0%). Однако, однозначно положительно она оценивается сравнительно меньшей частью (20.5%) опрошенных. В поле негативных оценок ее ставит 28.4% респондентов.

* * *

В связи с оценкой деятельности Н. Бурджанадзе можно сказать, что статистически значимых различий в группах по многим социально-демографическим параметрам не наблюдается, т.е. группы, различные по полу, возрасту, образованию и роду занятий почти одинаково оценивают деятельность председателя парламента.

- Анализ, проведенный по экономическому положению выявил, что у Бурджанадзе больше сторонников в группах с высоким или средним доходом. Хотя, подобная тенденция в пользу ее сторонников сохраняется в группах с низким доходом (см. диаграмму №7)

диаграмма №7



I группа - а) денег вполне достаточно, чтобы ни в чем себе не отказывать; б) покупка большинства товаров длительного пользования (холодильник, телевизор) не вызывает у нас трудностей, однако покупка автомашины сейчас недоступна

II группа - денег вполне достаточно для приобретения необходимых продуктов питания и одежды, однако крупные покупки приходится откладывать

III группа - денег хватает только на приобретение продуктов питания

IV группа - денег не хватает даже на приобретение продуктов питания

Анализ осуществленный по регионам показал, что рейтинг председателя парламента в Тбилиси и в Западной Грузии одинаков. В Восточной Грузии, по сравнению с общей выборкой, её деятельность положительно оценивает гораздо меньшее число респондентов. Хотя, доля положительно оценивающих уменьшается за счет тех респондентов, которые или не могут выразить свою позицию по отношению деятельности Бурджанадзе (14.6%), или же вообще не осведомлены (6.2%). В Восточной Грузии доля таких респондентов гораздо выше по сравнению с общей выборкой.

* * *

Опрос показал, что позитивная оценка деятельности председателя парламента не распространяется на грузинский парламента. На вопрос: «**Как вы оцениваете в целом работу грузинского парламента?**» - ответы респондентов распределились следующим образом (см. диаграмму №8):

диаграмма №8



По данным опроса, подавляющее большинство опрошенных (65.9%) дает отрицательную оценку работе парламента. К тому же, среди них почти вдвое большее число опрошенных дает однозначно отрицательную оценку.

Налицо интересное обстоятельство: **население считает, что парламента плох, но хороша - его председатель.** Факт отдаления (дистанцирования) Н. Бурджанадзе от парламента, с одной стороны, указывает на то, что:

а) население не возлагает на нее ответственность за работу парламента и принятые им решения. Возможно, здесь такая логика – парламента является органом коллективных решений и его председатель, даже имеющий высокий политический рейтинг, не может серьезно влиять на его работу;

б) не исключено, что значимость Н. Бурджанадзе, как политика, воспринимается шире, чем её должность председателя парламента;

г) эти данные указывают и на другую тенденцию, не раз зафиксированную в социологических исследованиях. **Политика в Грузии персонифицирована в значительной степени.** Это выражается противоположным образом: 1) часто, оценка деятельности политика не связывается с оценкой деятельности социального института (в котором работает тот или иной политик) или 2) наоборот, расположение к данному политику, который связан с институтом, значительно влияет на оценку деятельности данного социального института (подобная ситуация часто применима к политическим партиям).

По видимому, в случае с Н. Бурджанадзе мы имеем дело с первой ситуацией.

* * *

- Во всех возрастных группах доля негативно оценивающих работу парламента превышает долю позитивно оценивающих. По сравнению с общей выборкой доля негативно оценивающих гораздо меньше среди респондентов до 25 лет. На сей раз, это тенденция в меньшей степени проявляется в возрастной группе старше 65 лет.
- В группах выделенных по признаку образования повторяется наблюдаемая тенденция, в частности, в группе респондентов без высшего образования растет доля тех, которые не могут дать свои определенные определенные оценки. В группе респондентов с высшим образованием возрастает доля как позитивно, так и негативно оценивающих работу парламента. В конечном итоге, признак образования дает отличную от общей выборки картину.
- Интересно, что оценка работы парламента по регионам Грузии противоположна оценки деятельности председателя парламента. Как отмечалось, в восточной Грузии деятельность председателя парламента оценивалась в менее позитивно. А работа парламента более отрицательно оценивается в Тбилиси и в западной Грузии (Тбилиси – 74.1%, западная Грузия – 71%), чем в восточной части Грузии. Совершенно асимметричная картина в оценке Парламента и его председателя по регионам Грузии лишней раз доказывает предположения о том, что **в сознании населения наблюдается мало связи в оценках парламента и его председателя.**
- Учитывая высокую степень персонификации политического процесса в Грузии, и вообще на постсоветском пространстве, можно предположить, что имидж парламента Грузии в глазах населения в большей степени идентифицируется с иными политическими персоналиями, чем с председателем парламента.

Таким образом, если оценить в целом отношение к ключевым политическим фигурам и парламента по регионам Грузии по социально-демографическим параметрам респондентов, можно сказать, что явен определенный параллелизм в оценках различных групп, т.е. радикальных различий в оценках групп не наблюдается и они, в той или иной степени, повторяют общие тенденции целой выборки.

1.2. Оценка деятельности местных властей

Респонденты оценили разные уровни местных властей:

- городскую мэрию
- правительство города
- городское сакребуло
- районное сакребуло
- сельское сакребуло
- районное правление

По данным опроса, единственная местная структура, которая оценивается положительно, - городская мэрия (положительно оценивает 53%). Местные законодательные структуры (сакребуло), на всех уровнях, разделяют «участь» парламента Грузии и попадают в отрицательное поле оценок. Что же касается местных исполнительных структур, мнение респондентов разделилось и в общей сложности городским правительствам были даны

оценки близкие к нейтральной². Хотя, аналогичная тенденция в оценках, не повторяется в случае районных исполнительных структур (районное правление): к работе этих органов значительная часть опрошенных настроена отрицательно. Подробнее см. *Таблицу №3*:

Таблица №3

КАК ВЫ ОЦЕНИВАЙТЕ РАБОТУ ОРГАНОВ МЕСТНОГО ПРАВЛЕНИЯ И САМОУПРАВЛЕНИЯ?	городская мэрия (%)	городское правительство (%)	городское сакребуло (%)	районное сакребуло (%)	сельское сакребуло (%)	районное правление (%)
хорошо	21.5	10.6	8.7	9.1	11.4	8.6
скорее хорошо, чем плохо	31.5	35.9	22.9	19.6	24.4	18.9
скорее плохо, чем хорошо	13.2	18.6	18.7	22.9	21.0	19.0
плохо	18.7	20.8	24.2	24.6	24.6	26.1
<i>не хочу отвечать на этот вопрос</i>	<i>1.9</i>	<i>1.4</i>	<i>2.1</i>	<i>2.8</i>	<i>2.3</i>	<i>2.3</i>
<i>затрудняюсь ответить</i>	<i>13.1</i>	<i>12.8</i>	<i>23.4</i>	<i>21.1</i>	<i>16.4</i>	<i>25.1</i>
Mean	2.34	2.58	2.78	2.83	2.72	2.86

Примечание: средние показатели соответствуют шкале от 1-го до 4-х. Нейтральный пункт шкалы 2.5. Показатель ниже 2.5 соответствует положительному, а выше 2.5 - отрицательному полю оценок.

* * *

Сравнение данных по г. Тбилиси и регионам дает значительную разницу. В частности, в Тбилиси, большая часть опрошенных оценивает работу мэрии и правительства положительно: 77% жителей Тбилиси положительно оценивают работу мэрии, а 61,6% - работу городского правительства. В отношении же Сакребуло (городской парламент), доля положительных оценок значительно уменьшается (49.7).

Таким образом, высокие оценки работы Тбилисской мэрии и правительства являются важным активом нынешних властей.

Просмотрев общие показатели, можно повторить, что по-видимому, респонденты считают органы местного правления более действенными, чем органы самоуправления³.

1.3. Отношение к неправительственным организациям

На фоне негативных отношений к государственным структурам ставится вопрос – каковы информированность населения и его отношение к неправительственным организациям? Опрос показал, что большая часть респондентов (52.1%), по их признанию, почти не имеет информацию о деятельности этого сектора. Доля тех, кто заявляет, что хоть что-нибудь слышал об их деятельности, составляет 44% (3.8% не фиксирует степень своей информированности по данному вопросу).

Результаты нам дают возможность высказать некоторые предположения: в Грузии существует несколько неправительственных организаций, степень известности которых, по итогам опросов, являются весьма высокой. Тот факт, что больше половины

² Лишь несколько городов Грузии имеет правительство: Тбилиси, Кутаиси, Поти, Батуми, и Рустави. Поэтому работу правлений оценивали опрошенные лишь вышеперечисленных городов.

³ **Примечание:** мнение о причинах вызвавших такое положение высказывалось неоднократно. В том числе назывались: отсутствие законодательных и финансовых рычагов для реального самоуправления, низкая культура самоуправления в странах бывшего СССР и др.

опрошенных не имеет понятия о неправительственных организациях, свидетельствует о том, что респонденты затрудняются идентифицировать правовой статус этих организаций и им сложно осмыслить сущность гражданского общества.

* * *

- более информированными о неправительственных организациях оказались респонденты мужского пола (мужчины – 47.7%; женщины – 40.9%);
- так же более информированными об НПО (NGO) были опрошенные, респонденты принадлежащие к возрастной группе 35-54 года. В этой группе самый высокий показатель доли тех респондентов, которые слышали об этих организациях (51-52%). Менее всех информированы респонденты старшего поколения за 65 лет. В этой группе 70,2% не осведомлены о работе неправительственных организаций;
- как ожидалось, параметр **образования** дает самое важное различие в отношении информированности о неправительственных организациях. В частности, 62,3% респондентов с высшим образованием слышаны об их деятельности, аналогичен и показатель для группы респондентов без высшего образования – 32,1%;
- более информированной о неправительственных организациях оказалась часть материально лучше обеспеченного населения;
- лучше всех о неправительственных организациях информировано население столицы (61,7%). Аналогичны показатели для Восточной и Западной Грузии, примерно равные (39-37%)

* * *

Респонденты, имеющие какую-либо информацию о неправительственных организациях, предполагают, что их деятельность больше всего ощутима в **правозащитных сферах** (включая защиту прав человека) – (49.6%). Определенную активность НПО респонденты замечают в сфере благотворительности (23.1%), а также в сфере защиты прав бывших заключенных (16.2%) и на политическом поприще (15%).

Как показал опрос, для деятельности третьего сектора, по мнению респондентов, более релевантные это помощь заключенным, правозащитные и благотворительные сферы. Население считает, что неправительственные организации не достаточно активны в сфере борьбы против алкоголизма и наркомании, а также в работе с молодежью. Соответственно, опрошенные требуют активизировать их деятельность в этом направлении (34.2% и 27.7%).

Итоги данного опроса приводятся **в таблице №4:**
таблица №4

	В КАКОЙ СФЕРЕ ДЕЯТЕЛЬНОСТЬ НЕГОСУДАРСТВЕННЫХ ОРГАНИЗАЦИЙ НАИБОЛЕЕ ЗАМЕТНА? (%)	В КАКОЙ СФЕРЕ НЕОБХОДИМО АКТИВИЗИРОВАТЬ РАБОТУ НЕГОСУДАРСТВЕННЫХ ОРГАНИЗАЦИЙ? (%)
в правозащитной (в том числе, в сфере защиты прав человека)	49.6	29.3
в исследовательской	8.4	3.2
в образовательной	6.8	18.7
в благотворительной (материальная помощь бедным, сиротам и т.п.)	23.1	39.8
в борьбе с алкоголизмом и наркоманией	7.6	34.2
в работе с молодежью	5.6	27.7
в помощи бывшим заключенным	16.2	14.9
в местном самоуправлении	3.0	9.6
в экологической	4.4	14.0
в политической	15.0	5.6
в гендерной сфере (равные права мужчин и женщин)	2.6	4.2
в другой (здравоохранение, сельское хозяйство, культура и др.)	–	1.7
ни в одном из названных	1.0	0.1
не хочу отвечать на этот вопрос	2.1	2.4
затрудняюсь ответить	20.0	10.4

Примечание: сумма ответов превышает 100 % поскольку респонденты могли выбрать более одного варианта.

2. УСТАНОВКИ НАСЕЛЕНИЯ К НАСТОЯЩЕМУ И БУДУЩЕМУ

Как показал опрос, отношение респондентов к большинству разветвлений центральных (за исключением президиума) и местных властей, довольно скептически. Означает ли это, что среди населения существуют установки фрустрации, недоверия к будущему и отчаяния? Итоги свидетельствуют, что это не так. Абсолютное меньшинство (2.6%) составляют те опрошенные, которые считают, что все идет прекрасно; но каждый третий респондент отвечает, что он как-то умудряется перебороть трудности; одной трети респондентов, существующее положение все еще кажется терпимым. Число безнадежно настроенных респондентов чуть превышает одну четверть опрошенных. Они считают, что им приходится жить в бедственных условиях (см. таблицу №5):

таблица №5

КАКОЕ ИЗ ПРИВЕДЕННЫХ НИЖЕ ВЫСКАЗЫВАНИЙ БОЛЬШЕ СООТВЕТСТВУЕТ ВАШЕМУ НЫНЕШНЕМУ СОСТОЯНИЮ?	(%)
все идет хорошо	2.6
не все идет так хорошо, как хотелось бы, но мне удастся преодолевать трудности	32.1
жить очень трудно, но пока еще можно терпеть	32.5
терпеть такое бедственное положение уже невозможно	26.8
не хочу отвечать на этот вопрос	1.4
затрудняюсь ответить	4.6

По всей видимости, нынешнее положение респондентами воспринимается как сложное, но не депрессивное.

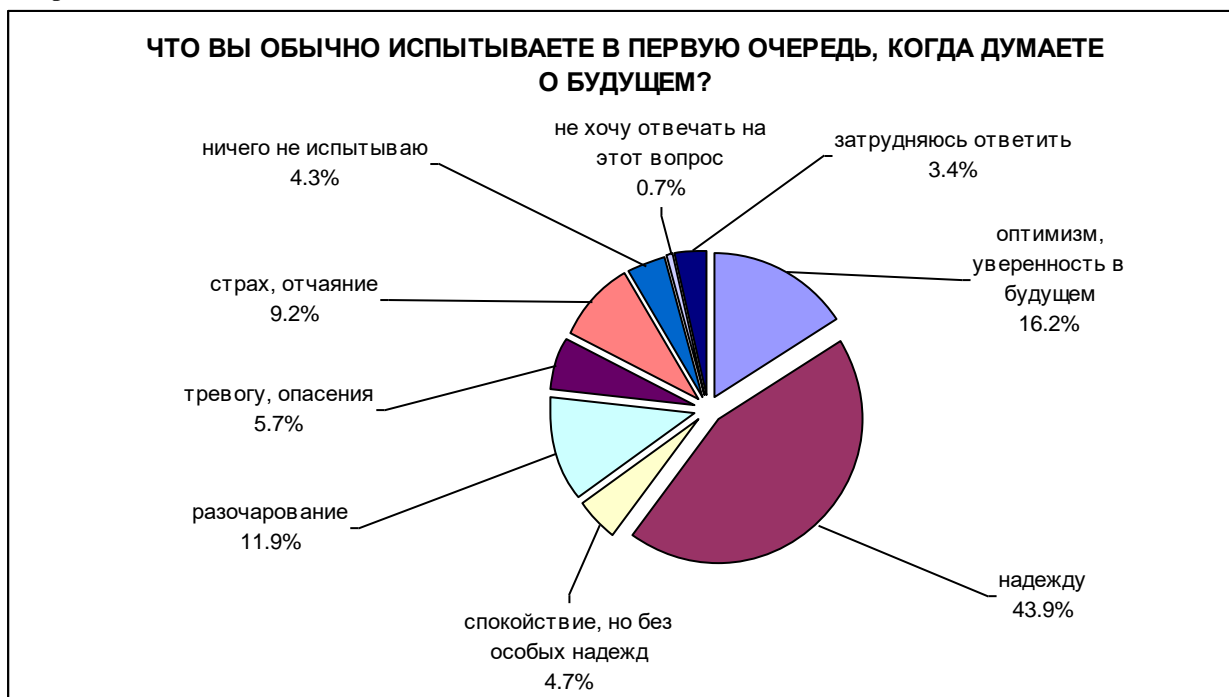
* * *

- Респонденты мужского пола более оптимистично воспринимают ситуацию, чем женщины. Для 29.3% опрошенных женского пола их нынешнее состояние кажется нестерпимым. Аналогичен показатель для мужской части респондентов - 23,9%.
- Как ожидалось, во время оценки нынешнего состояния, по отношению с возрастом респондентов проявляется следующая тенденция: чем моложе респондент, тем оптимистичней оценивает свое положение. Степень оптимизма уменьшается среди респондентов старше 55 лет.
- В группе опрошенных с высшим образованием доля респондентов «впавших в отчаяние» ниже, чем в группе без высшего образования.
- Группы респондентов по признаку занятости: пенсионеры, инвалиды, домохозяйки и безработные меньше способны к адаптации к нынешнему состоянию.
- Значительных различий не наблюдается по регионам Грузии. Доля тех респондентов, для которых такие условия невыносимы, одинакова как в столице, так и в других регионах Грузии.

* * *

Сохраняется ли аналогичная тенденция, когда респонденты передают свои чувства и восприятия *будущего*? Результаты свидетельствуют, что большая часть опрошенных с надеждой и оптимистически смотрит на будущее. Чувство разочарования, тревоги и отчаяния испытывает 25% респондентов (см. диаграмму №9:)

диаграмма №9



Чем обоснованы надежды населения связанные с будущим? На вопрос - «*С чем прежде всего вы связываете надежды на улучшение своего положения?*» - респонденты ответили следующим образом (см. таблицу №6):

таблица №6

С ЧЕМ, ПРЕЖДЕ ВСЕГО, ВЫ СВЯЗЫВАЕТЕ НАДЕЖДЫ НА УЛУЧШЕНИЕ СВОЕГО ПОЛОЖЕНИЯ?	(%)
с деятельностью нынешнего Президента Грузии	28.2
с деятельностью нынешнего правительства страны	9.1
с деятельностью нынешнего парламента	2.0
с деятельностью не представленных в парламенте политических партий, движений	3.3
с радикальной сменой власти в стране	11.6
с деятельностью руководителя региона (губернатора)	3.8
с работой районных властей	3.3
с работой городских / сельских властей	1.6
с действиями крупных бизнесменов, предпринимателей	8.4
с работой предприятия, организации, в которой Вы трудитесь	4.8
с помощью родственников	17.8
с помощью друзей, знакомых	9.7
с помощью церкви, Бога	49.1
с помощью из-за рубежа (инвестиции в экономику, гуманитарная помощь, учеба и пр.)	5.3
со своими личными способностями и со своим трудом	49.2
<i>другое (преодоление безработицы, укрепление грузинского государства и др).</i>	<i>0.6</i>
<i>ни с чем из перечисленного</i>	<i>1.5</i>
<i>не хочу отвечать на этот вопрос</i>	<i>1.5</i>
<i>затрудняюсь ответить</i>	<i>8.6</i>

примечание: поскольку респонденты могли выбрать более одного ответа, сумма ответов превышает 100%.

Из данных видно, что респонденты меньше всего связывают свои надежды на улучшение собственного положения с социальными институтами и организациями, в том числе, с теми кто обязан заботиться о благосостоянии населения (в первую очередь подразумеваются государственные структуры).

Самой адекватной реакцией респондентов на отчуждение от социальной среды является концентрация на на самом себе (на собственные усилия) или же упование на бога. Данные исследования свидетельствуют о том, что самой надежной опорой в борьбе с жизненными трудностями население считает максимальное использование своих собственных возможностей и навыков (49.2%) и веру в бога (49.1%).

Несмотря на то, что данный вопрос не является инструментом для точного измерения локуса контроля, мы все же считаем возможной интерпретацию данных в терминах локуса контроля. **То обстоятельство, что внушительная часть ответов (49.2% и 49.1%) в жизненных трудностях ориентируется на максимальное использование собственных возможностей, указывает о большой доле респондентов, обладающих интернальным локусом контроля. Это обстоятельство, в условиях слабых социальных институтов, можно считать важным резервом стабильности и развития общества.**

Следует отметить, что значительная часть опрошенных (до 30%) надежды возлагает на деятельность президента. Фигура М Саакашвили, у этой части населения, опять-таки стоит особняком от деятельности грузинского правительства и парламента (т.е. за реальными институциональными инструментами правления) и признана его отличительная персональная сила (харизма). **Такое фокусирование на фигуру президента, который воспринимается абстрагировано от социальных институтов, указывает еще на то, что в значительной части общества сохранены признаки патерналистического сознания.**

Итак, население уповает на три главных источника: человек рассчитывает на самого себя, на бога и на сильного президента. Союз этой «триады», по видимому, сплочён в той мере, что население не испытывает чувства радикального социального протеста к окружающей социальной среде (в том числе и к властям).

3. ДОВЕРИЕ К ПОЛИТИЧЕСКИМ ЛИДЕРАМ ГРУЗИИ

Шкала доверия: степень доверия к политикам измерялась по пятибалльной шкале, где 1 соответствует полному недоверию, а 5 – полному доверию.

Основные результаты см. на *таблицу №7 и диаграмму №10*

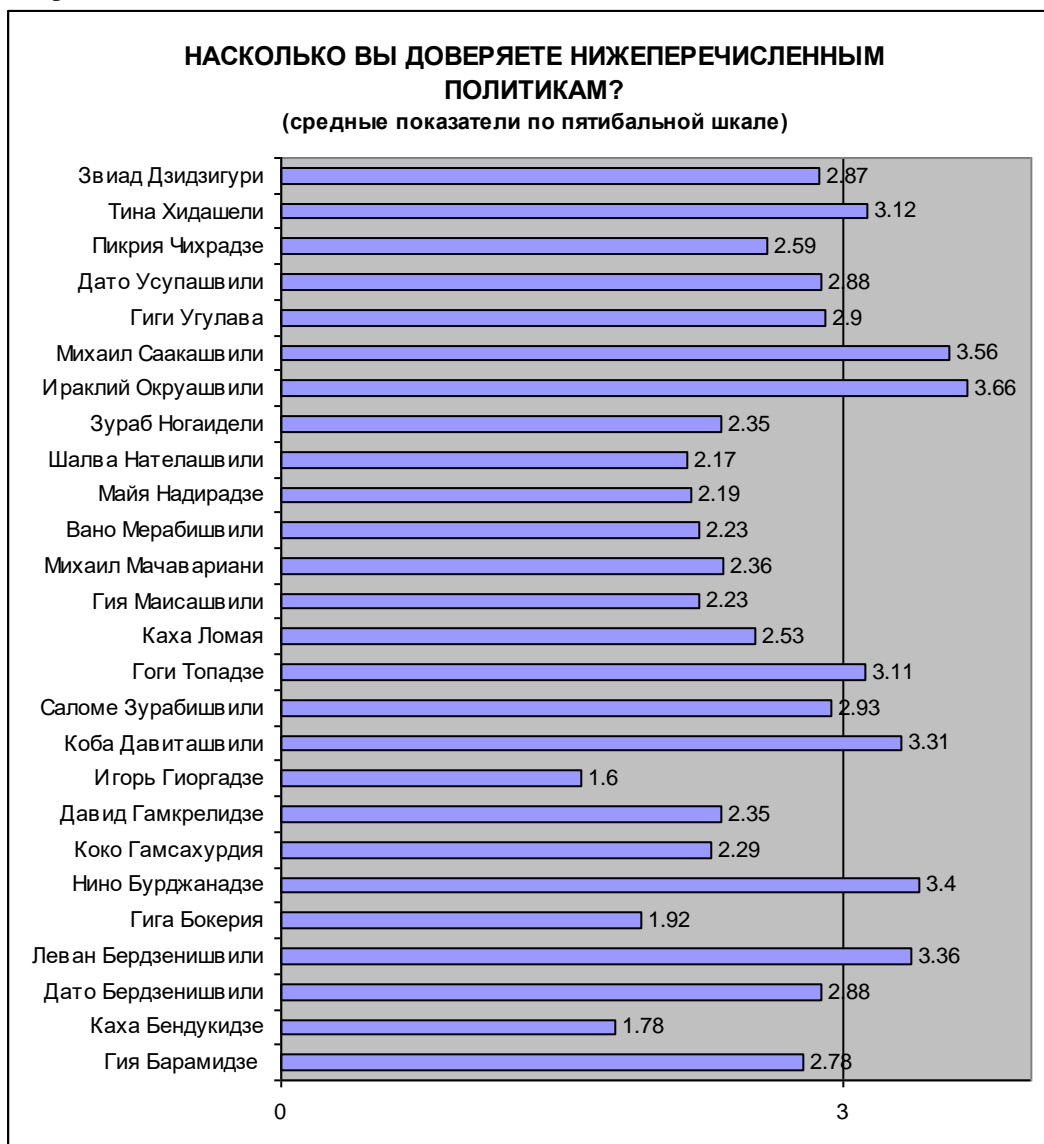
таблица №7

	ДОВЕРЯЕТ (%)	НЕ ДОВЕРЯЕТ (%)	ПОЛНОСТЬЮ ДОВЕРЯЕТ (%)	ПОЛНОСТЬЮ НЕ ДОВЕРЯЕТ (%)	не знает такого политика (%)	затрудняется ответить (%)
Гия Барамидзе	22.7	31.1	10.7	19.5	8.9	10.4
Каха Бендукидзе	8.1	62.9	3.6	50.9	6.8	5.6
Дато Бердзенишвили	25.1	29.7	10.9	15.6	8.8	8.8
Леван Бердзенишвили	39.5	19.8	21.1	11.9	7.9	8.0
Гига Бокерия	12.4	59.1	5.2	47.7	7.9	5.9
Нино Бурджанадзе	47.4	23.2	25.0	13.9	2.3	4.8
Коко Гамсахурдия	13.0	43.4	5.4	29.4	11.2	9.0
Давид Гамкрелидзе	14.0	45.4	5.9	26.1	8.1	8.7
Игорь Гиоргадзе	9.0	67.3	5.3	60.7	6.6	7.7
Коба Давиташвили	39.0	21.5	21.1	12.3	7.0	4.5
Саломе Зурабишвили	27.5	29.5	12.4	15.8	7.7	6.9
Гоги Топадзе	30.3	24.1	14.0	11.7	7.2	7.6
Каха Ломая	20.9	40.1	9.2	27.3	8.7	9.0
Гия Маисашвили	8.0	27.5	4.1	19.9	40.9	9.7
Михаил Мачавариани	14.4	42.1	4.6	27.1	9.1	9.1
Вано Мерабишвили	16.6	49.6	5.8	37.2	5.7	6.7
Майя Надирадзе	13.3	49.9	5.4	33.6	7.8	8.2
Шалва Нателашвили	15.8	55.5	7.9	39.0	6.2	5.1
Зураб Ногаидели	17.1	45.2	4.8	30.0	5.4	8.7
Ираклий Окруашвили	53.0	17.7	33.0	11.5	5.5	4.3
Михаил Саакашвили	52.6	20.8	33.2	14.1	0.3	4.0
Гиги Угулава	28.4	29.2	12.2	18.9	10.4	10.5
Дато Усупашвили	29.3	23.4	9.1	15.0	20.2	11.5
Пикрия Чихрадзе	17.0	34.0	7.3	20.1	13.7	9.5
Тина Хидашели	29.1	21.3	13.9	13.5	17.2	9.8
Звиад Дзидзигури	23.7	28.4	10.6	15.7	12.0	8.5

примечания:

- в таблице столбец «доверяет» содержит данные о доле тех респондентов, которые выбрали позиции 4 и 5 баллов (*положительное поле доверия*) по пятибалльной шкале;
- столбец «не доверяет» содержит данные о доле тех респондентов, которые выбрали позиции 1 и 2 балла (*отрицательное поле доверия*) по пятибалльной шкале;
- столбец «полностью доверяет» объединяет тех респондентов, выбор которых соответствует 5 баллам;
- столбец «полностью не доверяет» объединяет тех респондентов, выбор которых соответствует 1 баллу.

диаграмма №10



примечание: нейтральный пункт шкалы – 3. Показатель ниже 3 соответствует полю недоверия, выше 3 – полю доверия.

По данным исследования, примерно 80% населения определило свое доверие или недоверие почти к каждому из политиков. Доля тех респондентов, которые не фиксируют определенную позицию к большинству из политических лидеров, колеблется в рамках 20%.

Среди опрошенных, к политическим лидерам Грузии, ощутимо преобладает **настрой недоверия**: из перечисленных 26 политиков 19, в большей или меньшей степени, попадает в поле недоверия. Это касается как представителей властей, так и оппозиционных политических фигур.

Самым **высоким показателем доверия** отличаются:

- Ираклий Окруашвили (3.66%)
- Михаил Саакашвили (3.56%)
- Нино Бурджанадзе (3.40%)
- Леван Бердзенишвили (3.36%)
- Коба Давиташвили (3.31%)

Соответственно, на их долю приходится наибольшая часть **полного** доверия опрошенных (т.е. чаще других получают максимальный балл (5) доверия).

Примечательно одно обстоятельство: оценка М Саакашвили по параметрам доверия лишний раз доказывает снижение рейтинга президента по сравнению с предыдущими годами. К тому же доля доверяющих (52.6%) превышает долю тех, кому нравится политический курс взятый государством (41.3% – таков процентный показатель, как уже отмечалось выше). **Это свидетельствует о том, что в определенной части населения доверие не измеряется на основе реально проведенной политики президента (в этом случае доверие является своеобразным «авансом» предстоящей деятельности).**

В меньшей степени, но все же, в поле доверия также попали:

- Тина Хидашели (3.12%)
- Гоги Топадзе (3.11%)

По видимому, по всей выборке «поле доверия» к политическим фигурам не монополизировано ни властями, ни оппозицией.

С точки зрения **недоверия**, «фаворитами» населения являются:

- Игорь Гиоргадзе (1.60%)
- Каха Бендукидзе (1.78%)
- Гига Бокерия (1.92%)

Перечисленные политики отличаются наибольшей степенью недоверия (т.е. чаще всех получают максимальный 1 балл недоверия).

Особую категорию представляют политики, которые несмотря на то, что попали в поле недоверия, очень близки к той грани, за которой начинается пространство доверия. К таким «**маргинальным**» политикам относятся:

- Саломе Зурабишвили (2.95%)
- Гиги Угулава (2.90%)
- Давид Бердзенишвили (2.88%)
- Давид Усупашвили (2.88%)
- Звиад Дзидзигури (2.87%)

В основном, политики отличаются большой степенью **известности**. Исключением является Гия Маисашвили, которого не знает почти 41% опрошенного населения.

* * *

При отдельном анализе итогов сторонников правящей и оппозиционных партий, мы получаем следующую картину:

Среди политиков проявляются такие фигуры, которые пользуются определенной степенью доверия среди сторонников как правящей, так и оппозиционных партий⁴.

⁴ **Примечание:** в электорате оппозиционных партий подразумевается выборка сторонников самых рейтинговых оппозиционных партий. О партийных предпочтениях разговор пойдет ниже.

Например, среди сторонников оппозиционных партий, И. Окруаишвили и Н. Бурджанадзе остаются в рядах тех политиков, которым респонденты доверяют в той или иной степени. Позиции президента в этой выборке близки к нейтральной:

- Ираклий Окруаишвили – (3.4);
- Нино Бурджанадзе – (3.1);
- Михаил Саакашвили – (2.9).

Что же до политиков оппозиционного крыла, то и среди них встречаем таких, которых сторонники правящей партии ставят в положительное или в нейтральное поле доверия. Выборка респондентов сторонников правящей партии:

- Леван Бердзенишвили (3.1);
- Тина Хидашели (3.0);
- Коба Давитаишвили (3.0).

Итак, в двух противоположных политических пространствах есть фигуры, приемлемые для всего электората.

Результаты данного опроса представляют материал для интерпретации популярности Ираклия Окруаишвили. В частности, политика, направленная на упрочение обороноспособности страны положительно оценивается большинством населения.

В правящей партии есть и такие политики, которые пользуются низким рейтингом доверия даже среди собственного электора:

- Каха Бендукидзе (2.6);
- Гига Бокерия (2.6).

Результаты исследования позволяют высказать определенные предположения по одному из тех факторов, по причине которого К.Бендукидзе попадает в поле крайнего недоверия. Население негативно оценивает политику в сфере приватизации, а имя К. Бендукидзе непосредственно связано с ультра либеральной политикой приватизации. По всей вероятности, население еще не готово к принятию ультра либеральных экономических идей.

Самым низким показателем популярности, как среди избирателей правящей, так и среди избирателей оппозиционно настроенных партий, пользуется Игорь Гиоргадзе. В его оценке единодушен весь электорат.

Примерно такую же участь разделяют К. Гамсахурдия и Ш. Нателаишвили, которые также попадают в поле недоверия⁵.

* * *

Исследование отношения населения к политикам по методу факторного анализа⁶.

В данном исследовании, по факторному анализу было выделено 4 группы политиков, в которых они объединены по одному и тому же признаку (см. таблицу №8):

⁵ **Примечание:** существует целый ряд факторов, определяющих степень доверия или недоверия к политикам. В их числе – акцентуации психологических портретов политиков, которые в разных культурах принимают различное значение. Целью нашего исследования не являлось изучение факторов, определяющих популярность того или иного политика. Мы представляем лишь ту интерпретацию, для которой существует определенный материал, полученный в ходе данного исследования.

⁶ **Примечание:** факторный анализ является популярной техникой анализа взаимоотношений. Его цель группировка переменных, среди которых высок показатель корреляции).

таблица №8

I Фактор		II Фактор	
Гия Барамидзе	0.676	Дато Бердзенишвили	0.504
Каха Бендукидзе	0.594	Леван Бердзенишвили	0.425
Гига Бокерия	0.575	Давид Гамкрелидзе	0.541
Нино Бурджанадзе	0.698	Коба Давиташвили	0.563
Гоги Топадзе	0.503	Шалва Нателашвили	0.519
Каха Ломая	0.631	Пикрия Чихрадзе	0.604
Михаил Мачавариани	0.715	Тина Хидашели	0.554
Вано Мерабишвили	0.608	Звиад Дзидзигури	0. 633
Майя Надирадзе	0.667		
Зураб Ногаидели	0.660		
Ираклий Окруашвили	0.646		
Михаил Саакашвили	0.646		
Гиги Угулава	0.747		
Дато Усупашвили	0.606		
III Фактор		IV Фактор	
Саломе Зурабишвили	0.515	Игорь Гиоргадзе	0.606
		Коко Гамсахурдия	0.406

В первую группу, в основном, попали представители властей, а также представители оппозиции: Г. Топадзе, Д. Усупашвили. На наш взгляд, население не полностью осведомлено о их политической ориентации. Это объясняется тем, что за последнее 2 года Г. Топадзе редко появляется в политическом пространстве. Д. Усупашвили новоизбранный председатель Республиканской Партии и у населения пока еще сложилось о нем впечатление. Эта партия для населения ассоциируется с более известными политическими фигурами.

В политическом пространстве особняком стоит фигура Саломе Зурабишвили, которую трудно по какому либо признаку объединить с другими политическими силами.

Гораздо сложнее представить «союз» И. Гиоргадзе и К. Гамсахурдия и подыскать для них точки соприкосновения⁷.

⁷ **Примечание:** по данным факторного анализа, второй показатель К. Гамсахурдия (0. 356) ближе к той группе, которую составляют представители оппозиционных партий.

4. НАСКОЛЬКО УСПЕШНО РЕШАЮТСЯ В СТРАНЕ СУЩЕСТВУЮЩИЕ ПРОБЛЕМЫ? ОЦЕНКА ОСУЩЕСТВЛЕННЫХ И ТЕКУЩИХ РЕФОРМ

4.1. Насколько успешно решаются в стране существующие проблемы?

Примечание: Для измерения успешности, в опроснике была использована четырехчленная шкала:

1. успешно
2. более успешно, чем безуспешно
3. более безуспешно, чем успешно
4. безуспешно

Основные результаты приведены ниже: *см. диаграмму №11:*
диаграмма №11



примечание: средние показатели соответствуют шкале от 1-го до 4-х. Нейтральный пункт шкалы 2.5. Показатель ниже 2.5 соответствует успешному, а выше 2.5 - безуспешному решению проблем.

По данным исследования, большинство проблем существующих в стране, по мнению населения, решается **безуспешно**. Как правило, это касается внутренней политики страны и проблем, которые являются частью повседневной жизни граждан. В ряду успешно решенных задач можно назвать те, которые относятся к внешней политике страны.

Исходя из данных опроса, степень решаемости проблем можно представить на нескольких уровнях.:

1. самые успешно решенные проблемы;
2. в основном успешно решенные проблемы;
3. самые нерешенные проблемы;
4. в основном нерешенные проблемы;
5. «маргинальные» проблемы приближенные к нейтральной грани (т.е. мнение населения о них разделено: часть считает их успешно решенными, а другая часть - нет).

По представленной схеме данные можно сгруппировать следующим образом (см. таблицу №9):

таблица №9

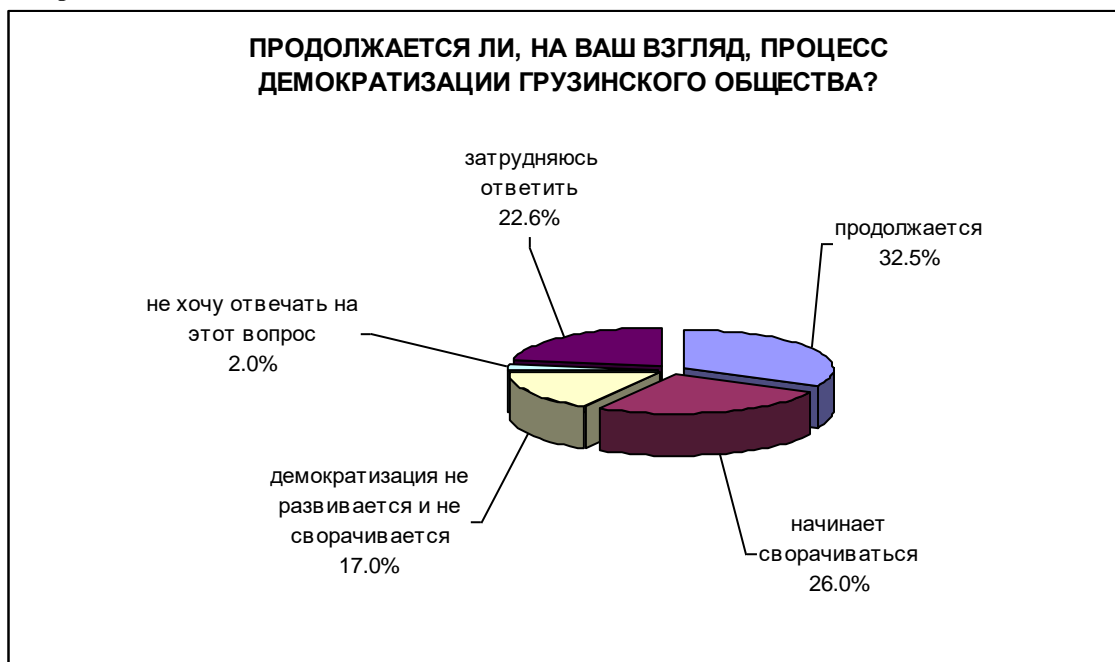
самые успешно решенные проблемы	в основном успешно решенные проблемы	самые нерешенные проблемы	в основном нерешенные проблемы	«маргинальные» проблемы
Интеграция с международными структурами (НАТО, Евросоюз и др.)	Повышение обороноспособности страны	Занятость населения/сокращение безработицы	Защита прав человека/независимость системы правосудия	Повышение уровня высшего образования
Развитие отношений с Западом (страны Европы и США)	Свобода слова и выражения	Добрососедское отношение с Россией	Забота о социально-незащищенных слоях населения	Борьба с коррупцией и экономической преступностью
Отношение с соседними странами (Турция, Азербайджан, Армения и др.)	Борьба с преступностью/криминалами	Возврат потерянных территорий	Доступность здравоохранения для населения	Повышение уровня среднего образования
		Развитие сельского хозяйства	Верховенство закона	
		Повышение общего уровня жизни	Повышение зарплат и пенсий	
			Удовлетворение интересов и потребностей молодежи	
			Развитие бизнес среды	

По видимому, респонденты по разному оценивают положение тех или иных показателей **демократии** в Грузии: с одной стороны, свободу слова и самовыражения они ставят в один ряд в основном с успешно решёнными проблемами, а с другой стороны, главным образом нерешёнными проблемами считают независимость системы правосудия и верховенство закона.

Такое **амбивалентное отношение** к процессу демократизации, респонденты выразили в своих ответах на вопрос: *«Продолжается ли, на ваш взгляд, процесс демократизации грузинского общества, расширения прав и свобод граждан или он начинает сворачиваться?»*

Ответы распределились следующим образом (см. диаграмму №12):

диаграмма №12



* * *

- По сравнению с общей выборкой, на сворачивание процесса демократизации в Грузии в большей степени указывает население столицы (процесс демократизации продолжается – 31.1%, процесс сворачивается – 34%).
- В регионах Грузии, по сравнению со столицей, процессы демократизации воспринимаются более позитивно. В частности, а) по сравнению со всей выборкой, большая часть представителей регионов полагает, что процесс демократизации грузинского общества продолжается – 37.8%; б) в Восточной Грузии бросается в глаза доля тех респондентов, у которых нет на этот счет определенного мнения (31.8%). Равновесие респондентов, воспринимающих этот процесс позитивным или негативным образом, сохраняется: (процесс демократизации продолжается – 27.5%, процесс сворачивается – 25.7%).
- В возрастных группах прослеживается разброд мнений по поводу процесса демократизации. В частности, в группе 18-24 41.3% считают, что процесс демократизации грузинского общества продолжается. Более пессимистичны в своих оценках респонденты возрастных групп 25-34 и 45-54. Баланс поддерживающих обе точки зрения и тут сохранен.
- В группах выделенных по параметру образования, осуществление подобного сравнения сложно, т.к. в группе респондентов без высшего образования велика доля тех опрошенных, которые не могут высказать определенные точки зрения по поводу процесса демократизации в стране.

* * *

Респонденты также высказались на счет того, *как влияет процесс демократизации на развитие экономики – способствует или же препятствует?* 42% из опрошенных затрудняется с ответом. По мнению 22.3% демократизация является способствующим фактором для развития экономики, 18% ее считает препятствующим фактором. Никакой связи между ними не видит 16% опрошенных.

По видимому, данный вопрос вызвал большую рассеянность среди населения. Взаимосвязь между демократизацией и экономикой, проблема противоречивая и неоднозначная. Кроме того, эта тема не занимает передовые позиции в грузинском общественно-политическом дискурсе.

* * *

Взаимосвязь между демократизацией и экономикой более оптимистично воспринимают представители молодого поколения (до 25 лет). По сравнению с общей выборкой, доля респондентов предполагающих, что

демократизация идет на пользу экономике, выше (30.1%) по сравнению с теми респондентами (13.7%), которые уверены в том, что от процесса демократизации страдает процесс развития экономики.

По переменной занятости анализ данного вопроса не выявил однозначных тенденций.

Что касается регионов Грузии, то и в этом случае проявляется тенденция, связанная с развитием процесса демократизации. В частности, опрошенные из регионов более оптимистичны в своих оценках, чем население столицы.

4.2. Оценка текущих реформ

примечание: для оценки реформ мы воспользовались четырехчленной шкалой:

1. Реформы идут вполне успешно
2. Реформы идут, хотя и не так успешно, как хотелось бы
3. Реформы практически не идут
4. Вместо реформ наблюдается откат в прошлое

Каждая из вышеперечисленных проблем относится к той или иной сфере (экономике, социальной политике, образованию, обороне и т.д.). Поэтому, уровень решения проблем отображается и влияет на существующее положение в соответствующей сфере. Политика, взятая грузинскими властями, предусматривает тотальное проведение коренных реформ во всех сферах социальной жизни. Исходя из этого, существующее положение в каждой из этих сфер определяет успех направления реформы. **Опрос показал, что проблемы, которые удалось решить властям, представляют собой основу успешных реформ в соответствующих сферах и наоборот, нерешенные проблемы вызывают негативную оценку проводимых реформ.**

В частности, как отмечалось выше, по мнению населения:

- В Грузии, проблемы социального и экономического характера решаются самым безуспешным образом и, соответственно, процесс реформ негативно оценивается именно в этих сферах;
- Повышение обороноспособности страны, по мнению населения, явно успешная деятельность со стороны властей; поэтому, реформам проходящим в армии, опрошенные дают позитивную оценку;
- Отношение населения к урегулированию проблем образования, а также к борьбе с преступностью (в первую очередь с экономической преступностью), неоднозначно. Соответственно, реформа проводимая в этих сферах вызывает критику со стороны населения (*см. таблицу №10*):

таблица №10:

КАК ВЫ ОЦЕНИВАЕТЕ ПРОДВИЖЕНИЕ РЕФОРМ В САМЫХ ВАЖНЫХ СФЕРАХ ЖИЗНИ ОБЩЕСТВА?	в экономике (%)	в социальной политике (%)	в армии (%)	в образовании (%)	в борьбе с преступностью (%)
Реформы идут вполне успешно	5.2	5.6	52.9	24.3	28.9
Реформы идут, хотя и не так успешно, как хотелось бы	40.2	34.7	25.9	36.0	40.1
Реформы практически не идут	26.0	29.8	5.5	10.4	11.9
Вместо реформ наблюдается откат в прошлое	15.8	13.9	2.0	7.0	6.7
<i>не хочу отвечать на этот вопрос</i>	2.2	2.1	1.6	2.1	2.7
<i>затрудняюсь ответить</i>	10.6	13.9	12.0	20.3	9.6
Mean	2.60	2.62	1.50	2.0	1.96

Примечание: приведённые в таблице средние показатели соответствуют шкале от 1-го до 4-х. Нейтральный пункт шкалы 2.5. Показатель ниже 2.5 соответствует положительным (или более положительным), а выше 2.5 - отрицательным оценкам реформ.

* * *

Оценка реформ, проходящих в разных сферах, по региональным и социально-демографическим параметрам отличается некоторыми особенностями, в частности, степень оценок параллелизма между группами весьма высока. Между группами или не фиксируются статистически значимые различия или же эти различия незначительны. Тенденции выявленные в группах, в основном, схожи с тенденциями общей выборки.

Ниже, приводим несколько примеров различия между группами:

- По сравнению с другими регионами, жители столицы оценивают течение реформ в сфере экономики более позитивно. Среди опрошенных в Тбилиси и Западной Грузии, доля респондентов считающих, что реформы в сфере борьбы с преступностью идут успешно (Тбилиси – 31%, Восточная Грузия – 28.2%, Западная Грузия – 36.1 %).
- В возрастных группах, самые позитивные оценки сфер экономики, социальной политики и образования даются респондентами возрастной группы 18-24.
- Изменения в сфере образования более положительно оцениваются опрошенными с высшим образованием, нежели респондентами без высшего образования.

4.3. Оценка осуществленных конкретных изменений

Примечание: в целях оценки изменений в вопроснике была использована четырёхчленная шкала.

1. положительно
2. более положительно, чем отрицательно
3. более отрицательно, чем положительно
4. отрицательно

Урегулирование проблем существующих в Грузии и проведение реформ, безусловно, требует осуществления конкретных изменений. За последнее время, по инициативе новых властей Грузии осуществлен целый ряд конкретных перемен, на что общество ответило неоднородными оценками. Почти каждая из перемен связывается с контекстом осуществленных реформ. Из этого следует, что общие аттитюды населения к реформам обусловлены в основном оценкой конкретных мероприятий.

Исследование показало, степень информированности грузинского населения об этих изменениях очень высока (свыше 90%). Также высок (в среднем 80%) уровень определения отношений к проведённым мерам – положительным или отрицательным, за исключением таких мероприятий как: а) подготовка новой редакции закона о выборах самоуправления (об этих изменениях совершенно не осведомлен 31.6% респондентов, а 30.8% сомневается в качестве этих мер); б) либерализация налогового кодекса (не владеет информацией 23%, затрудняется с оценкой 27%).

Кроме того, в среднем 30% населения также затрудняется оценить объединение МВД и Службы Безопасности, также как и изменения осуществленные в сфере науки.

Подробнее см. диаграмму №13

диаграмма №13



примечание: средние показатели приведённые выше, соответствуют шкале от 1-го до 4-х. Нейтральный пункт шкалы 2.5. Показатель ниже 2.5 соответствует тем или иным положительным, а выше 2.5 - отрицательным оценкам.

Отношение респондентов к отдельным изменениям можно разделить на несколько групп:

1. Мероприятия оцененные положительно:

- укладка дорог (средний показатель 1.52);
- возобновление бесплатной скорой медицинской помощи (1.55);
- введение института патрульной полиции (1.56);
- визит президента США Дж. Буша в Грузию (1.59);
- ремонт аварийных домов и школ (1.70);
- создание патриотических лагерей (1.74);
- значительный рост финансирования системы обороны (1.76);
- Покраска фасадов зданий (1.82);
- открытие бесплатных столовых для стариков и одиноких (1.84);
- борьба с институтом «воров в законе» (1.83);
- формирование общественного телевидения (1.93).

2. Мероприятия получившие в той или иной мере положительную оценку:

- введение единой национальной системы вступительных экзаменов (2.07);
- реформа высшего образования (2.28);

3. мероприятия получившие резко отрицательную оценку:

- приватизация крупных объектов (3.09);

4. мероприятия получившие в той или иной мере отрицательную оценку:

- либерализация налогового кодекса (2.85);

5. мероприятия получившие «маргинальную» оценку (которым досталась противоречивая оценка):

- подготовка новой редакции закона о выборах самоуправления (2.50);
- объединение МВД и Службы Безопасности (2.52);
- повышение пенсий (2.45);
- реформа в научной сфере (2.60).

Как свидетельствуют данные, большинство из осуществлённых мероприятий положительно оценивается населением Грузии. Однако, если взглянуть на позитивно воспринятый список изменений, в нем очень скупо представлены действия направленные на улучшение **социальной политики** (таких всего лишь два: возобновление бесплатной скорой медицинской помощи и открытие бесплатных столовых для пожилых). В списке основное место занимают мероприятия по обустройству инфраструктур (укладка дорог, ремонт зданий и покраска фасадов), урегулирование криминального положения (введение патрульной полиции, борьба с законными ворами), усиление обороны, укрепление идеологии (создание патриотических лагерей, визит Буша). Деятельность властей положительно оценивается именно в этих сферах. Что же касается мероприятий, направленных на улучшение социальных и экономических условий населения, как к примеру, приватизация крупных объектов, либерализация налогового кодекса и увеличение пенсий, от такого рода мероприятий население никаких позитивных результатов не ощущает.

5. ПОЛИТИЧЕСКАЯ АКТИВНОСТЬ НАСЕЛЕНИЯ И ПАРТИЙНЫЕ ПРЕФЕРЕНЦИИ

5.1. Старая политическая активность населения и партийные предпочтения двухгодичной давности

За последние три года в Грузии трижды проводились выборы национального масштаба: 1. Парламентские выборы 2 ноября 2003 г.; 2. Январские президентские выборы 2004 г.; 3. Парламентские выборы 28 марта 2004 года. Насколько активно принимала участие население в этих выборах?

Результаты таковы (см. таблицу №11)

таблица №11

В КАКИХ ВЫБОРАХ ВЫ ПРИНИМАЛИ УЧАСТИЕ ЗА ПОСЛЕДНИЕ ТРИ ГОДА?	(%)
Парламентские выборы 2 ноября 2003 года	45.5
Президентские выборы 4 января 2004 года	62.5
Парламентские выборы 28 марта 2004 года	68.3
<i>я не участвовал (-а) ни в каких выборах</i>	28.7
<i>не хочу отвечать на этот вопрос</i>	1.7
<i>затрудняюсь ответить / не помню</i>	0.7

Данные свидетельствуют, что активность электората к выборам возросла в 2004 году (как к президентским, так и к парламентским)⁸. Причина тому общеизвестна: эйфория вызванная т.н. «революцией роз» 2003 года (которая началась в знак протеста против итогов выборов 2 ноября).

Как распределились голоса между политическими партиями в выборах 28 марта 2004 года? Результаты опроса таковы (см. таблицу №12):

таблица №12

СКАЖИТЕ, ЗА КАКУЮ ПАРТИЮ, ДВИЖЕНИЕ ВЫ ГОЛОСОВАЛИ НА ПРОШЛЫХ ВЫБОРАХ В ГРУЗИНСКИЙ ПАРЛАМЕНТ 28 МАРТА 2004 ГОДА?	(%)
Социалистическая партия (В. Рчеулишвили)	0.1
Союз демократического возрождения (А. Абашидзе)	1.4
Блок «Правая оппозиция – Предприниматели, Новые» (Г. Топадзе, Д. Гамкрелидзе)	2.7
Лейбористская партия Грузии (Ш. Нателаивили)	2.4
Национальное движение – Демократы (М. Саакашвили, З. Жвания)	73.5
Блок «НДП – Традиционалисты» (Б. Кардава, А. Асатиани)	0.3
Блок «Джумбер Патиашвили – Единство» (Дж. Патиашвили)	1.2
Политическое движение «Свобода – Константин З.Гамсахурдия» (К. Гамсахурдия)	0.5
голосовал против всех	1.0
не ходил на выборы / не голосовал	9.4
<i>не хочу отвечать на этот вопрос</i>	4.0
<i>не помню / затрудняюсь ответить</i>	3.5

примечание: голоса вычислены по ответам респондентов, которые участвовали в выборах 28 марта 2004 года.

⁸ Итоги опроса отображают тенденцию, имевшую место в действительности. Хотя в некоторой степени она и отдалается (в частности, по официальным данным, в парламентских выборах 2003 г. участие принимало 60.1%; в президентских выборах 2004 г. – 80%, а в парламентских выборах 2004 г. – 64% населения). Это понятно: результаты нельзя считать объективными, так как они основываются только на признании, которое может и не быть правдивым.

Данные в согласии с официальными результатами⁹, когда блок «Национальное движение-Демократы» произвели монополизацию голосов, опять-таки из-за революционной эйфории которую вели лидеры (Саакашвили, Жвания, Бурджанадзе) этого политического блока.

5.2. Нынешняя политическая активность населения и партийные предпочтения

Насколько изменилась политическая активность и партийные предпочтения грузинского населения по сравнению с весной 2004 года? На вопрос «*Если бы выборы в грузинский парламент состоялись завтра, за какую партию или движение вы бы отдали свой голос?*» - респонденты ответили следующим образом (см. диаграмму №14):

диаграмма №14



По данным опроса, политическая активность на предстоящих выборах предположительно опять будет высокой: лишь 13.8% не намерен участвовать в выборах. Если к этой категории присовокупить ту малую часть опрошенных (5.6%), которая выражает негативную позицию и не фиксирует положительную диспозицию ни к одной из партий, окажется, что примерно 80% респондентов настроены сделать выбор в пользу какой-либо партии.

⁹ По официальным данным, блок «национальное движение-демократы» в выборах 28 марта 2004 получил 66.2% голосов.

Примечательно, что почти каждый пятый респондент пока не разобрался кого поддержит на предстоящих выборах. **Это та часть избирателей, голоса которых могут обрести или потерять все политические партии участвующие в выборах.**

Партийные предпочтения населения значительно изменились по отношению к **национальному движению**: рейтинг правящей партии, по сравнению с 2004 г., резко упал. Однако, она всё-ещё сохраняет преимущество по сравнению с оппозиционными партиями: в случае парламентских выборов, 27.2% опрошенных вновь проголосовали бы за *национальное движение*.

Среди оппозиционно настроенных нет однозначно выраженной лидирующей партий. Позиции сравнительно рейтинговых оппозиционных партий в электоральном поле отдалены друг от друга в рамках 4%.

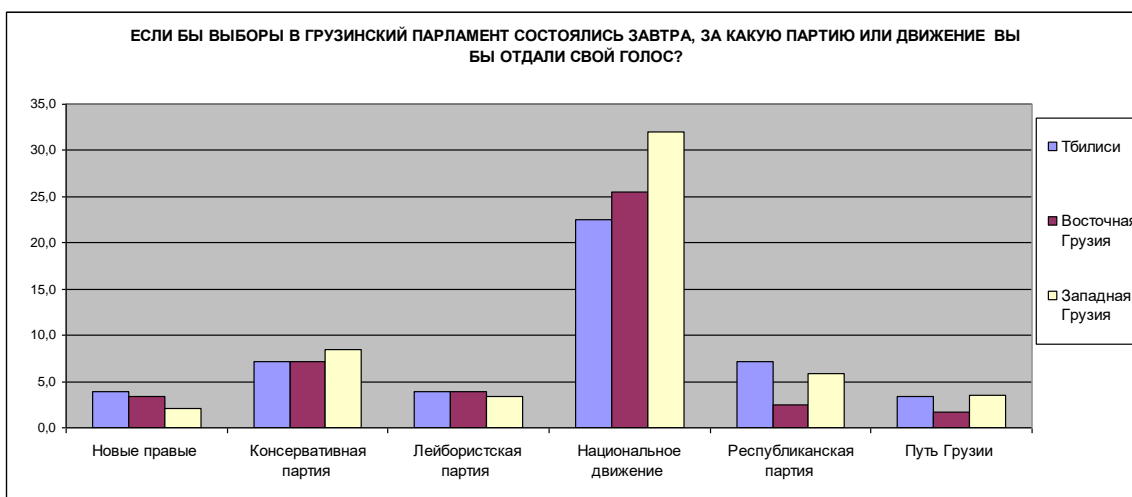
В случае 7 процентного барьера, по сегодняшним данным, лишь одна оппозиционная партия имеет шансы на его преодоление: это Консервативная партия (7.6%), которая находится ближе других к барьеру¹⁰. За ней следует Республиканская партия (4.9%).

Итак, по сегодняшним данным, если у оппозиционных политических партий есть желание стать серьёзным конкурентом правящей партии, им придется позаботиться об объединении в один блок. Хотя, ясно и то обстоятельство, что оставшийся период до выборов довольно трудно предсказуем, малопрогнозируем и не исключает серьезных изменений в равновесии политических сил.

* * *

Анализ, осуществленный по регионам Грузии показал, что политические предпочтения ощутимо не меняются. Расстановка политических сил такова, как в общей выборке: явное преимущество в регионах по сравнению с оппозицией сохраняет правящая партия (*см. диаграмму №15*):

диаграмма №15



Что же касается связи партийных предпочтений и **социально-демографических** показателей, то можно утверждать, что баланс сил сохраняется и радикальных изменений по каким либо признакам, не происходит.

Однако, есть определенные изменения, которые иллюстрируются ниже (*см. диаграммы №№16, 17, 18*):

диаграмма №16

¹⁰ между тем, лидеры *консервативной партии* (К. Давиташвили и З. Дзидзигури) в 2004 году в парламент попали по спискам *Национального движения*.



диаграмма №17

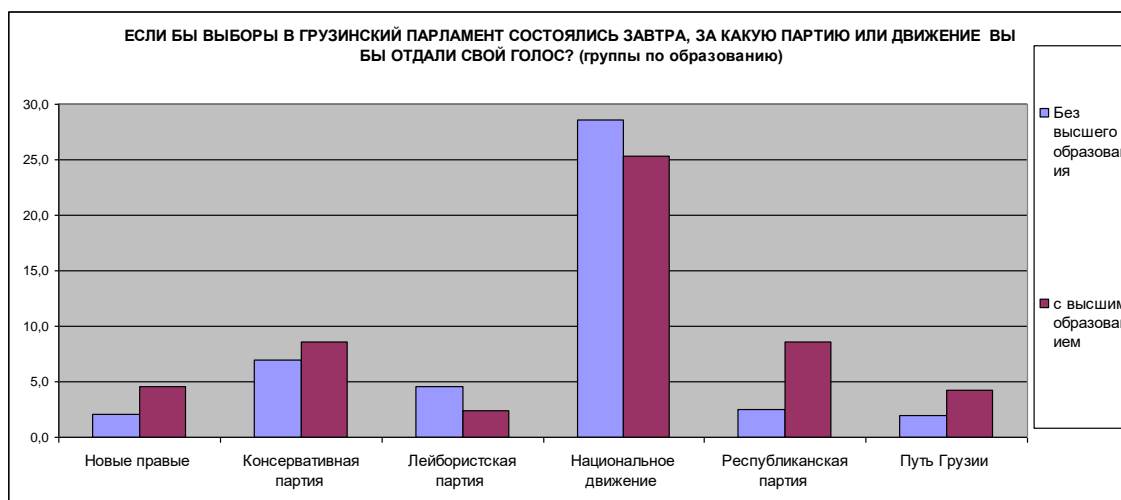
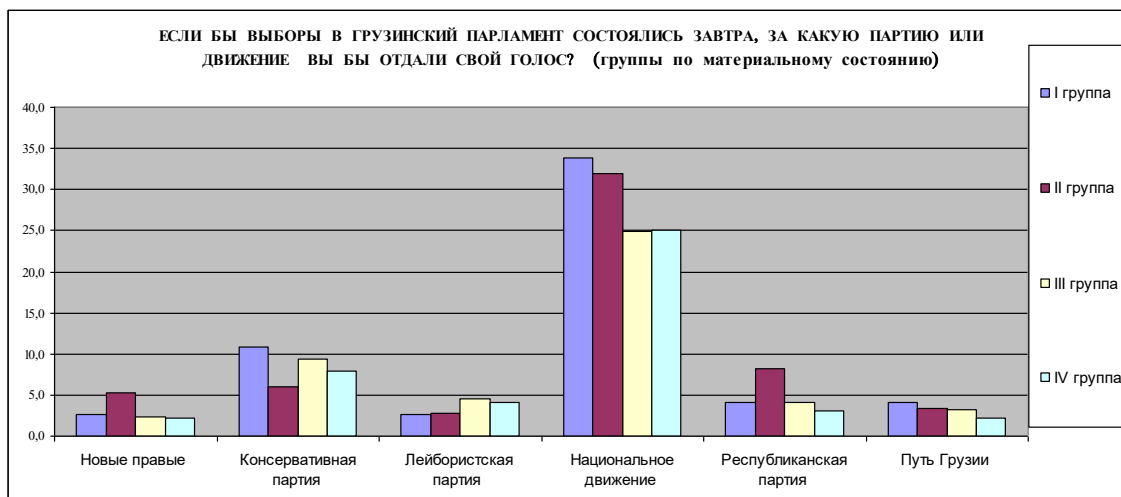


диаграмма №18



I группа - а) денег вполне достаточно, чтобы ни в чем себе не отказывать
 б) покупка большинства товаров длительного пользования (холодильник, телевизор) не вызывает у нас трудностей, однако покупка автомашины сейчас недоступна

II группа - денег вполне достаточно для приобретения необходимых продуктов питания и одежды, однако крупные покупки приходится откладывать

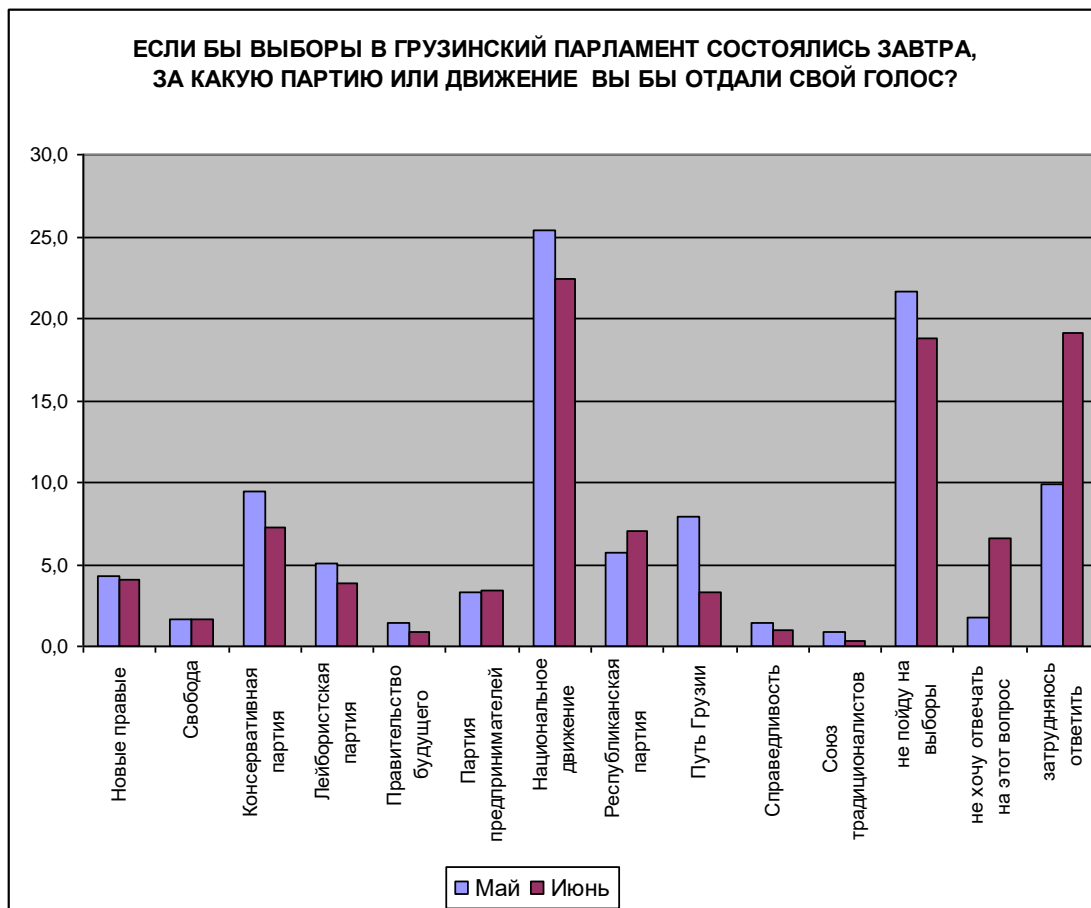
III группа - денег хватает только на приобретение продуктов питания

IV группа - денег не хватает даже на приобретение продуктов питания

* * *

Если сравнить данные нашего исследования по Тбилиси с данными исследования, проведенного в Тбилиси в мае текущего года¹¹, можно отметить, что значительных изменений в расстановке политических сил не произошло. Нижеприведенная таблица указывает на изменения, отразившихся на рейтингах отдельных партий, которые колеблются в рамках 4 процентов. Такие изменения не дают возможность сделать определенные выводы о росте или снижении рейтингов политических партий, если примем во внимание значение ошибки для Тбилиси (4.9%) (см. диаграмму №19):

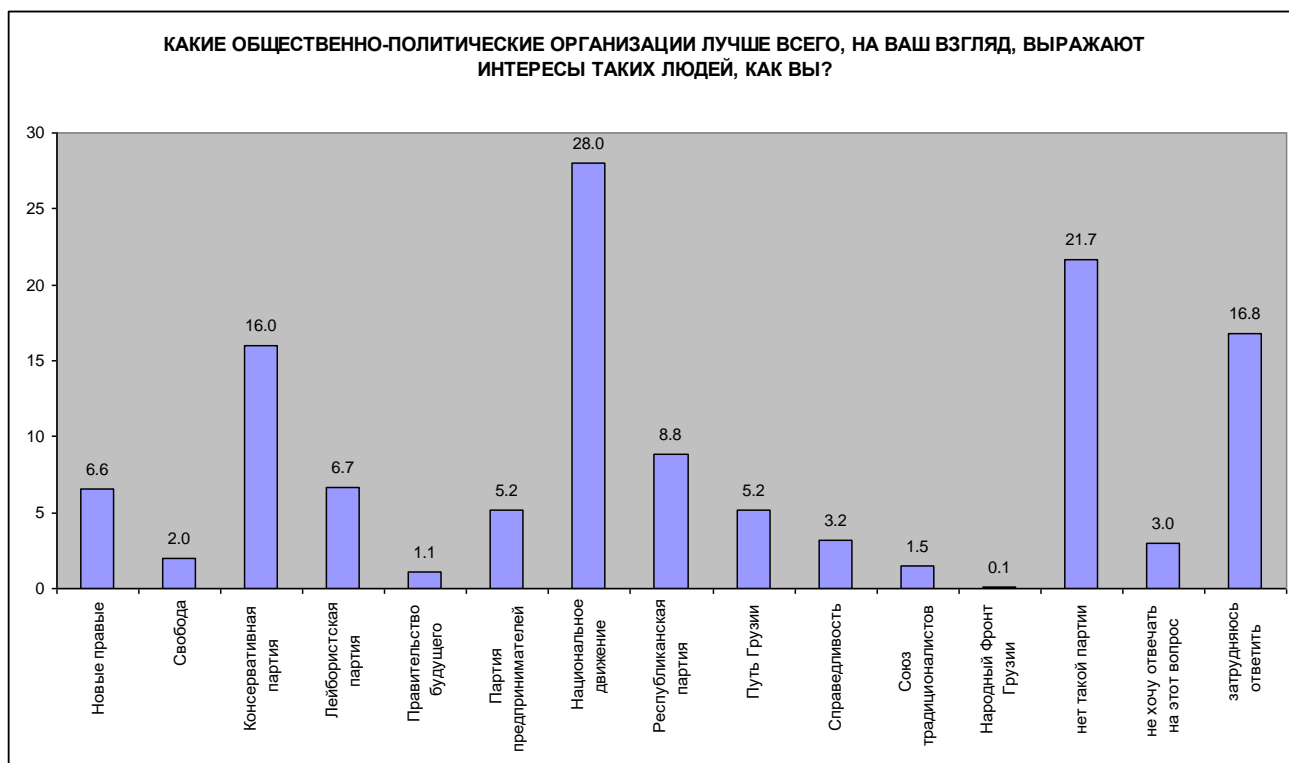
диаграмма №19



Проведенный опрос ответил ещё на один вопрос: Как определяет избиратель свои предпочтения – независимо от собственных интересов или мотивируя тем, что та или иная партия соответствует его запросам? На вопрос: *«Какие общественно-политические организации лучше всего, на ваш взгляд, выражают интересы таких, как вы?»* - респонденты ответили следующим образом: (см. диаграмму №20):

¹¹ Исследование проводил *Институт Социальных Исследований и Анализа*.

диаграмма №20



Примечание: сумма ответов превышает 100% т.к. у респондентов была возможность выбрать больше одной партии, соответствующей их интересам.

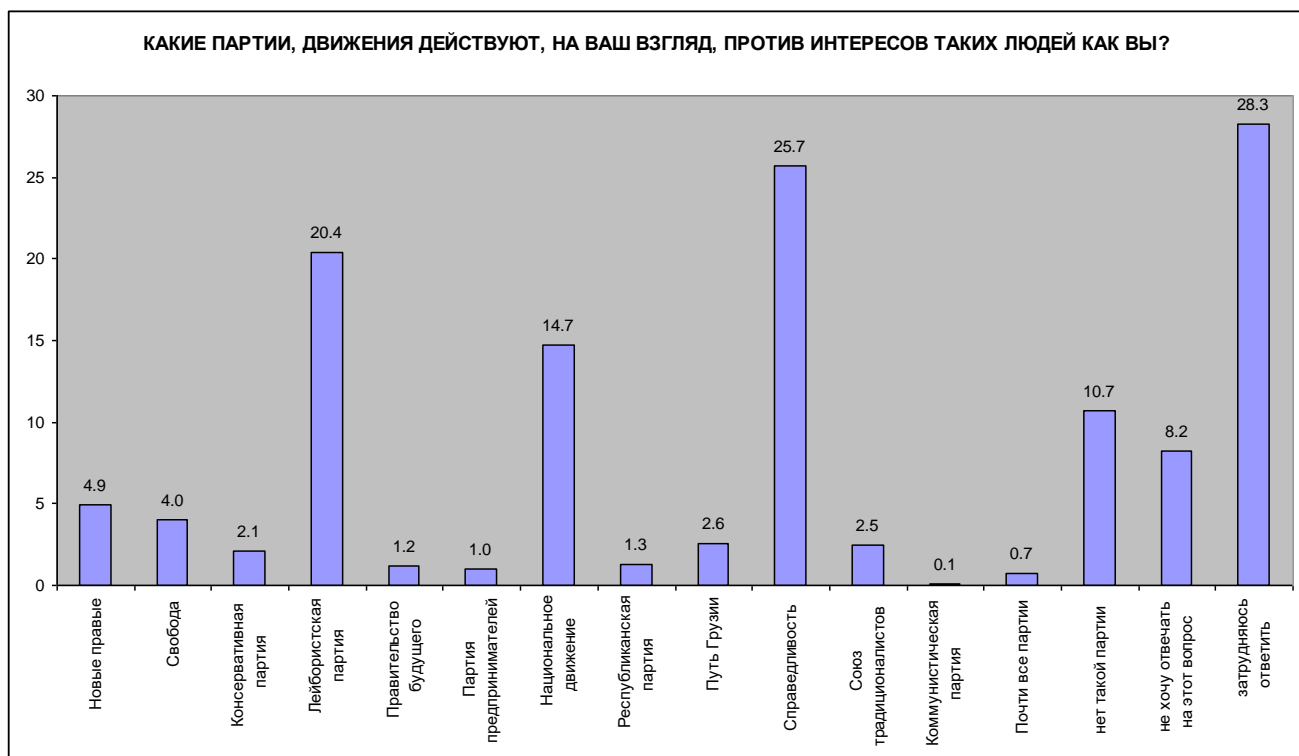
Как видим на диаграмме, распределение партийных предпочтений населения не меняется. Это указывает на равновесие между политическим выбором граждан и их интересами.

Знаменательно, что когда у респондентов появилась возможность назвать несколько партий с совпадающими интересами, значительно возросла доля оппозиционных партий, а число сторонников правящей партии практически не изменилось. Это говорит о повышенной гомогенности состава избирателей оппозиционных партий по сравнению с *Национальным движением*. Границы между электоральными полями отдельно взятых оппозиционных партий лабильны и их взаимозаменяемость может рассматриваться как проект перед предстоящими выборами, т.е. по нынешним обстоятельствам, оппозиционные политические партии являются конкурентами и во время выборов могут отобрать голоса друг у друга. Это доказывает, что самым эффективным путем для «сохранения» («спасения») голосов является объединение в один блок.

Однако, мы можем представить желаемые блоки для избирателей путем исключения тех политических партий, которые неприемлемы для значительной части электората. Есть ли у респондентов чётко выраженные **антипатии** к какой-либо политической партии?

С этой точки зрения, по данным, лидируют две партии – *Справедливость* И. Гиоргадзе (25.7%) и *Лейбористская партия* Ш Нателашвили (20.4%). Примечательно и число антагонистически настроенных к *Национальному движению* партий (17.4%). Доля других неприемлемых оппозиционных партий не превышает 5% (см. диаграмму №21):

диаграмма №21



Примечание: сумма ответов превышает 100%, так как респонденты могли выбрать больше одной партии, действующей против его интересов.

Если учесть политические предпочтения и антипатии избирателей, можно прийти ещё к одному выводу: среди оппозиционных партий самый низкий рейтинг у *Правительства будущего*, самая неприемлемая - *Справедливость*, самая противоречивая - *Лейбористская партия*. **Это значит, что имидж объединенной оппозиции ничего не выиграет, а в худшем случае пострадает от сотрудничества с вышеупомянутыми партиями.**

Проведенный опрос показал, что *членство политической партии* в политической активности населения отнюдь не играет какой либо роли. Точнее, активность во время выборов и определение партийных предпочтений не коррелирует с тем, является ли респондент членом политической партии. По итогам исследования, абсолютное большинство (96%) не является членом той или иной партии. А среди тех, кто состоит в какой либо политической партии (таких всего 2.6%) 1.2% представители *Национального движения*.

6. ОТНОШЕНИЕ К ИЗУЧЕНИЮ\ОБУЧЕНИЮ РУССКОМУ ЯЗЫКУ; ОЦЕНКА РОССИЙСКОГО ОБРАЗОВАНИЯ

6.1. Отношение к изучению русского языка

Каков уровень владения русским языком среди населения Грузии? Опрос, который опирался на самооценку, показал следующие результаты (см. таблицу №13):

таблица №13

НАСКОЛЬКО СВОБОДНО ВЫ ЛИЧНО ВЛАДЕЕТЕ РУССКИМ ЯЗЫКОМ?	(%)
свободно говорю, пишу и читаю на русском языке	27.2
свободно говорю и читаю, но пишу с ошибками	17.3
свободно говорю, но не читаю и не пишу	3.9
в принципе, смогу объясняться с людьми, говорящими по-русски	17.2
понимаю язык, но сам говорю не очень хорошо / вообще не говорю	12.9
могу спросить что мне надо, но плохо понимаю воспринимаю ответную речь	4.2
знаю лишь небольшое количество слов и выражений	10.3
вообще не знаю русский язык	6.6
<i>не хочу отвечать на этот вопрос</i>	0.2
<i>затрудняюсь ответить</i>	0.3

Коммуникация на русском языке возможна приблизительно для 65%. По сравнению с другими иностранными языками, это довольно высокий показатель.

* * *

Анализ данного вопроса по возрастным параметрам показывает, что самые высокие показатели в возрастной группе респондентов 35-54, за ней следуют группы 25-34 и 55-64 возрастных категорий. По сравнению с общей выборкой, русским языком плохо владеют респонденты до 25 и за 65 лет.

Самые высокие показатели в смысле свободного владения (*свободно может говорить, писать и читать по русский*) среди тех респондентов, экономическое положение которых, по сравнению с другими группами, можно условно оценить как «среднее» т.е. в тех двух группах, которые отмечают, что: 1. могут покупать товары длительного пользования или 2. денег хватает для приобретения необходимых продуктов питания и одежды.

Как ожидалось, самое значительное различие в данные вносит параметр **образования**, в частности, 42.6% респондентов с высшим образованием указывает, что может свободно говорить, писать и читать по русский. Тот же показатель для респондентов без высшего образования составляет 17.2%.

* * *

Большинство респондентов (52.3%) считает, что примерно 40%-70% грузинского населения владеет русским языком. Так что, данные оценки собственного знания и представления о численности знающих русский язык коррелируют.

Уровень знания русского **удовлетворяет** самих респондентов: у большинства (65%) нет никакого желания улучшить/повысить уровень знания. Такое желание изъявляет до 30% опрошенных. Мотивация большинства (86,6%) среди этой категории, проста - знание русского языка пригодится в жизни. Невелика доля других мотиваций и в лучшем случае она составляет всего 5% (см. таблицу №14):

таблица №14

ПОЧЕМУ ВАМ БЫ ХОТЕЛОСЬ ПОВЫСИТЬ УРОВЕНЬ ВЛАДЕНИЯ РУССКИМ ЯЗЫКОМ ?	(%)
У меня деловые/ научные связи в России	0.7
Хочу установить деловые/ научные связи в России	0.8
У меня деловые/ научные связи в других/разных странах СНГ	0.4
Хочу установить деловые/ научные связи в других/разных странах СНГ	5.1
У меня друзья/родственники в России и часто приходится ездить к ним	4.9
Собираюсь/есть желание найти работу в России	1.5
Собираюсь/хотелось бы получить высшее образование в России	4.2
Часто приходится пользоваться литературой на русском языке	86.6
другое (<i>мне просто нравится русский язык, буду помогать своим детям в изучении языка</i>)	0.9
<i>не хочу отвечать на этот вопрос</i>	0.4
<i>затрудняюсь ответить</i>	2.0

Примечания: респонденты могли выбрать больше одного ответа, поэтому сумма ответов превышает 100%; проценты вычислены из той части респондентов, которые хотят улучшить свое знание русского языка.

* * *

По сравнению со всей выборочной совокупностью, сравнительно высокая доля желающих улучшить знание русского языка фиксируется в возрастной группе респондентов до 35 лет: среди респондентов возрастной группы 18-24, показатель желающих улучшить знание русского языка составляет 54.3%, а среди респондентов возрастной группы 25-34 – 42.4%.

Среди групп респондентов, желающих улучшить знание русского языка, выделенных по параметрам образования, не фиксируется значительного различия. Данные для обеих групп почти повторяют картину всей выборки.

Что же касается групп респондентов по экономическому состоянию, самая меньшая доля желающих улучшить свои знания фиксируется среди малообеспеченных респондентов.

* * *

Желающие повысить уровень знания русского языка предпочитают **индивидуальные занятия** с репетитором (41.8%); каждый пятый из опрошенных за самостоятельное изучение языка; значительно меньше желающих изучать русский язык на групповых занятиях с преподавателем (10%); доля сторонников изучения русского языка другими методами (общение с русскоязычными, чтение русской литературы и т.д.) весьма незначительна; 17.3% опрошенных затрудняются определить, какому из методов дать предпочтение¹².

Несмотря на то, что для изучения русского языка респонденты предпочитают индивидуальную работу с репетитором, их большая часть (44.5%) не может платить за такие услуги (*«у меня нет денег на эти цели»*). Та же часть (37.3%), которая готова платить ежемесячно, называет сумму от 5 до 300 лари. Большинство респондентов (76%) готово платить в рамках от 5 до 30 лари (18.2% затрудняясь назвать конкретную сумму).

Большинство опрошенных (60,7%) предполагает, что **государство должно заботиться о стимулировании изучения иностранных языков, одним из которых является русский**. Значительно меньшая часть респондентов разделяет другие взгляды: а) государство не обязано поощрять расширение изучения и использования русского языка в Грузии (17.5%) и б) русский язык должен иметь приоритет перед другими иностранными языками и государство должно заботиться об углубленном его изучении (11.7%).

Несмотря на то, что респонденты выступают за поощрение государством изучения русского языка, мнения разделились по вопросу расширения обучения русского языка в школах.. Одна часть (41.1%) считает, что следует способствовать изучению русского языка, но почти столько же опрошенных не разделяет это мнение (43,5%). Собственную позицию не фиксирует 14.3% участников опроса.

¹² В данном случае, проценты вычисляются из той части респондентов, которые хотят улучшить свой уровень знания русского языка.

6.2. Оценка российского образования

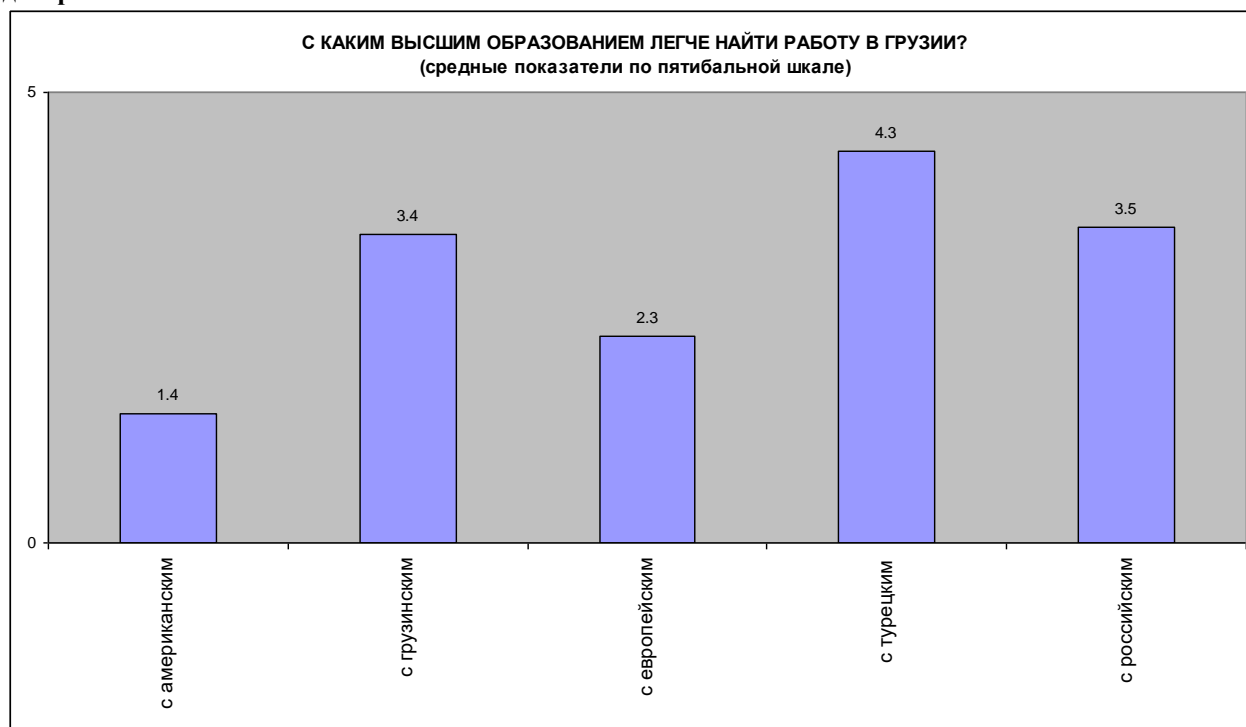
Согласно данного исследования, большая часть населения весьма позитивно смотрит на образование, полученное в России (как среднее, так и высшее) и отдает ему предпочтение перед образованием в Грузии. Число имеющих противоположное мнение, весьма невелико. По понятным причинам, значительная часть затрудняется сравнить уровни образования в Грузии и России (см. таблицу №15):

таблица №15

КАК ВЫ ОЦЕНИВАЕТЕ СРЕДНИЙ УРОВЕНЬ ОБРАЗОВАНИЯ В РОССИИ ПО СРАВНЕНИЮ С ГРУЗИИ?	ШКОЛЬНОЕ ОБРАЗОВАНИЕ (%)	ВЫСШЕЕ ОБРАЗОВАНИЕ (%)
выше	38.3	47.0
такой же	10.3	9.0
ниже	7.5	5.0
не хочу отвечать на этот вопрос	0.2	0.3
затрудняюсь ответить	43.6	38.7

Несмотря на предпочтение, которое дается российскому образованию, респонденты согласны с мнением, что на грузинском рынке труда, **российский диплом высшего образования не конкурентоспособен по сравнению с американским или европейским дипломами**. В лучшем случае, его может опередить турецкий диплом (интересно, что 24,1% респондентов затрудняется ответить на этот вопрос). Детальные результаты приводятся в диаграмме №22:

диаграмма №22

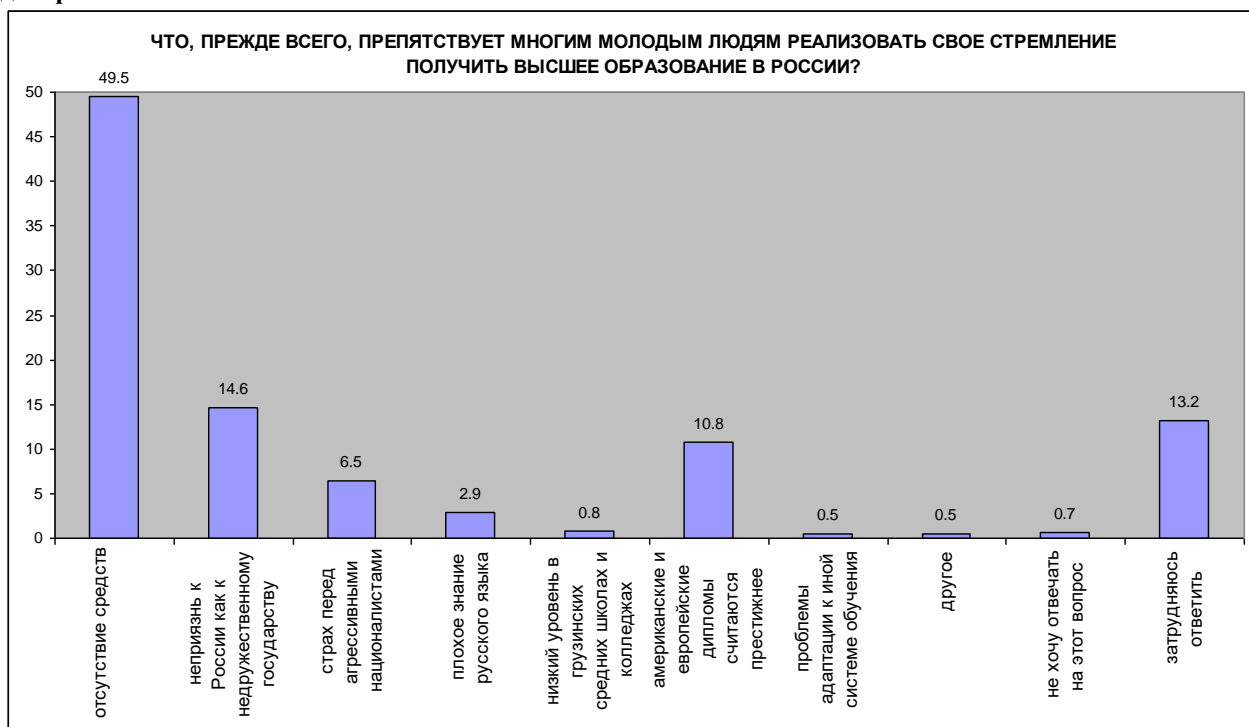


Примечание: средние показатели вычислялись по пятибалльной шкале, где цифра 1 выражает мнение: «легче всего», а цифра 5 – «труднее всего». 3 является нейтральным пунктом шкалы. Показатели ниже 3, соответствуют полю «легче найти работу», а выше 3 – «найти работу труднее».

По данным исследования, основной **причиной, препятствующей молодежи из Грузии, стремящейся получить образование в России, является отсутствие средств**. Так думает почти половина опрошенных (49,5%). Из других причин, называются: неприязнь к

России, как к недружественному государству (14,6%) и малопрестижность российских дипломов по сравнению с американскими или европейскими (10,8) дипломами. Доля других причин, как страх перед русскими националистами, проблемы адаптации к русской культуре и т. п. весьма мизерна (см. диаграмму №23):

диаграмма №23



Примечание: Респонденты могли назвать несколько препятствующих причин, поэтому сумма ответов превышает 100%.

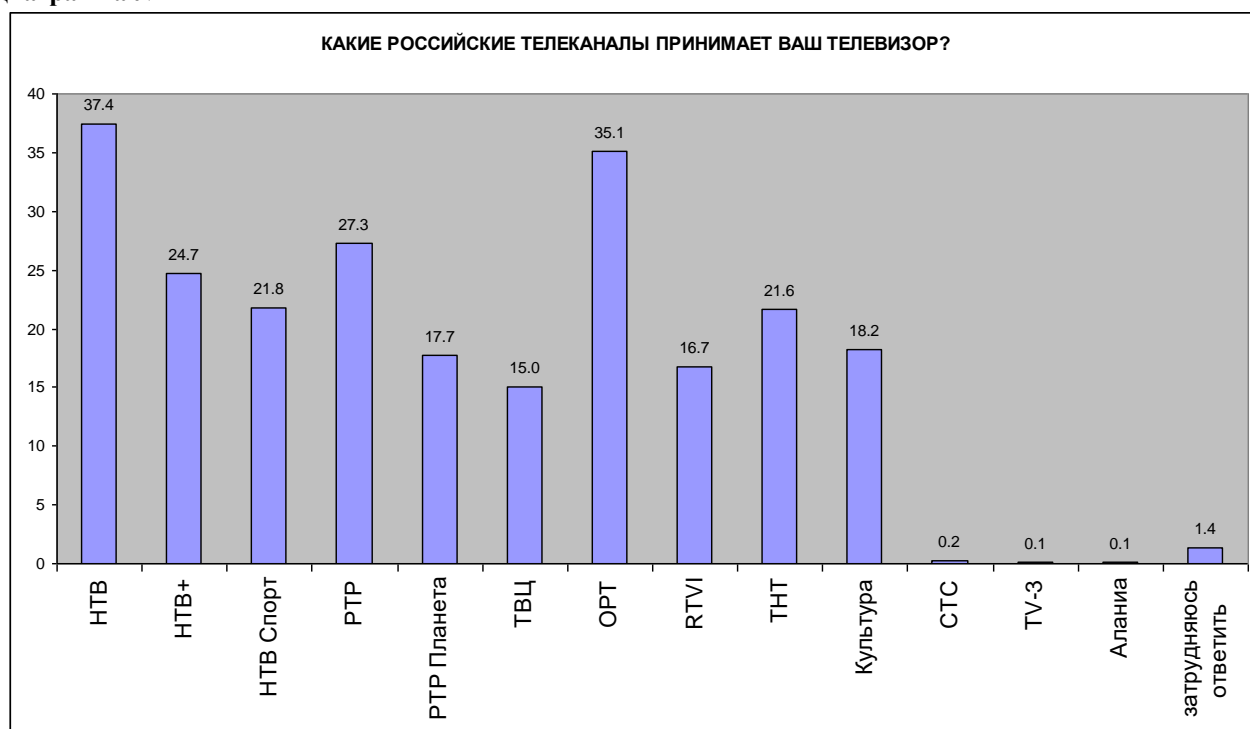
7. НАСКОЛЬКО ДОСТУПНЫ В ГРУЗИИ РОССИЙСКИЕ ТЕЛЕКАНАЛЫ И НАСКОЛЬКО СМОТРЯТ ИХ? ВИЗИТЫ В РОССИЮ

7.1. Насколько доступны в Грузии российские телеканалы и как часто их смотрят?

По данным исследования, большинство грузинского населения (54.5%) не смотрит российское телевидение. Причиной этого является то обстоятельство, что эти телеканалы распространяются по кабельным источникам, а это недоступно для всего населения (по техническим или финансовым причинам). 44% опрошенных имеет возможность смотреть российские телепередачи (1.5% не отвечает на этот вопрос).

Для респондентов, имеющих кабельное телевидение, доступны нижеприведенные каналы (см. диаграмму №24):

диаграмма №24



Примечание: сумма ответов больше 100%, так как респонденты могли назвать несколько телеканалов.

Из за недоступности российских телеканалов, большинство (55%) грузинского населения не может смотреть **программы новостей**. Если, по масштабу всей выборочной совокупности, сравнить, как часто смотрят новости грузинского и русского телевидения, получаем явную диспропорцию (см. таблицу №16):

таблица №16

КАК ЧАСТО ВЫ СМОТРИТЕ ПРОГРАММЫ НОВОСТЕЙ?	ГРУЗИНСКОГО ТЕЛЕВИДЕНИЯ (%)	РОССИЙСКОГО ТЕЛЕВИДЕНИЯ (%)
ежедневно	75.7	12.2
в неделю несколько раз	12.7	11.9
два-три раза в месяц	2.0	3.1
очень редко, от случая к случаю	3.9	15.3
не смотрю вообще	4.9	56.8
не хочу отвечать на этот вопрос	0.1	0.2
затрудняюсь ответить	0.7	0.4

Примечание: эта диспропорция, в основном, сохраняется в случае измерения частоты просмотра не по масштабу общей выборки, а по той лишь части респондентов, которым **доступны** эти телеканалы (таких 44%). В этом случае интенсивность распределяется следующим образом: каждый день - 27.1%; в месяц 2-3 раза - 7.1%; очень редко, от случая к случаю - 34.8% ; вообще не смотрю - 2.6%.

Для 50% смотрящих программы новостей российского телевидения, подобный режим типичен и не менялся за последнее полугодие. 22.1% опрошенных за этот период реже стали смотреть программы новостей, а 25.8% - чаще.

* * *

По-разному ли оценивают респонденты, которые смотрят информационные передачи российского телевидения и которые не смотрят эти передачи, политику, проводимую президентом Саакашвили?

Данные опроса показали, что радикальных расхождений в оценках этих респондентов не существует. Более того, среди опрошенных, которые смотрят информационные передачи российских каналов, доля тех, кто положительно оценивает политику Саакашвили больше, чем среди тех респондентов, которые вообще не смотрят российские передачи.

* * *

Сравнительно увеличивается доля и интенсивность просмотра **других программ** (не новостей) российского телевидения. Эти передачи смотрят даже те, у которых телевизор не принимает и не показывает русских программ¹³(*см. таблицу №17*):

таблица №17

КАК ЧАСТО ВЫ СМОТРИТЕ ДРУГИЕ (НЕ НОВОСТНЫЕ) ПЕРЕДАЧИ РОССИЙСКОГО ТЕЛЕВИДЕНИЯ?	(%)
ежедневно	18.2
в неделю несколько раз	13.6
два-три раза в месяц	2.1
очень редко, от случая к случаю	14.0
не смотрю вообще	50.5
<i>не хочу отвечать на этот вопрос</i>	0.4
<i>затрудняюсь ответить</i>	1.0

По причине невысокой частоты просмотра российского телевидения, эти каналы не являются **источниками информации о событиях, происходящих в России** (на этот источник указывает 18.5% опрошенных). С этой точки зрения, для значительной части (61.2%) источником информации служат грузинское радио и телевидение: сравнительно мала доля таких источников, как печатная пресса (6,4%); знакомые и родственники, проживающие в Грузии (5.7%) и знакомые и родственники, проживающие в России (4.7%). Всего одного процента не достигает доля остальных информационных средств (интернет, путешествие в Россию и т. д.).

7.2. Визиты в Россию

По данным, большинство респондентов (59%) бывало в России. Однако, из тех, кто путешествовал раньше, 88% ни разу не навещал Россию за последние 3 года. За этот период 7.9% респондентов ездили в Россию (1 или 2 раза); более интенсивными

¹³ К такому заключению нас привело то, что показатель численности зрителя неинформационных программ Российского телевидения (48%) превышает показателя тех, кому доступны Российские каналы (44%). Естественно, люди могут смотреть телепередачи у соседей, друзей и т.д.

визитерами являются 1.8% респондентов, а часто наносящих визиты лишь 1.2% респондентов.

Согласно данным, такие визиты и поездки имеют «мирные» цели: туризм, отдых (31.4%) и визиты к друзьям и родственникам (28.4%); меньше доля визитов в целях ведения бизнеса/торговли (12.4%), службы в России (10.9%), научных и культурных контактов (5.5%), военной службы (3.9%). Незначительна доля других целей (лечение, учеба, эмиграция и др.) и она не достигает 3%.

ОСНОВНЫЕ РЕЗУЛЬТАТЫ

Респонденты дают противоречивые оценки деятельности разных ветвей центральной власти Грузии:

- Оценка, политики, проводимой Президентом Грузии находится в «положительном поле»;
- Оценка деятельности Премьер-министра, в основном, находится в «отрицательном поле»;
- Деятельность председателя парламента попадает в поле положительных оценок;
- Деятельность же парламента Грузии оценивается резко отрицательно.

Если оценить отношение регионов Грузии и социально-демографических групп к политике Саакашвили в целом, то можно прийти к заключению, что сегодня, политика президента пользуется одинаковой поддержкой в различных регионах Грузии. Радикальных расхождений в оценках групп, выделенных по социально-демографическим параметрам, не наблюдается. У этой политики сравнительно меньше сторонников среди опрошенных с низким доходом. В этих группах доли сторонников и противников его политики, одинаковы.

Данное исследование показало, что радикально противостоящих политике Саакашвили социально-демографических групп не существует.

* * *

По всей видимости, нынешнее положение респондентами воспринимается как сложное, но не депрессивное. Более того, большая часть опрошенных с надеждой смотрит на будущее.

Данные свидетельствуют, что респонденты меньше всего связывают свои надежды на улучшение собственного положения с социальными институтами и организациями, в том числе, с теми, которые обязаны заботиться о благосостоянии населения (в первую очередь подразумеваются государственные структуры). Население уповает на три главных источника: человек рассчитывает на самого себя, на бога и на сильного президента. Союз этой «триады», по видимому, сплочён в той мере, что население не испытывает чувства радикального протеста к окружающей социальной среде (в том числе и к властям).

То обстоятельство, что внушительная часть ответов (49.2%) ориентируется на максимальное использование собственных возможностей, указывает о большой доле респондентов, обладающих интернальным локусом контроля. Это обстоятельство, в условиях слабых социальных институтов, можно считать важным резервом стабильности и развития общества.

К тому же, фокусирование на фигуре президента, который воспринимается абстрагировано от социальных институтов, указывает еще на то, что в значительной части общества сохранены признаки патерналистического сознания.

*** * ***

По видимому, по всей выборке, «поле доверия» к политическим фигурам не монополизировано ни властями, ни оппозицией. В это поле попадают представители обеих сторон. Однако, первая тройка самых рейтинговых политиков состоит из представителей нынешней власти.

В правящей, как и в оппозиционных партиях, есть политики, которые приемлемы для электората обеих сторон. Однако, следует отметить, что степень доверия населения к большинству представителей как властей, так и оппозиции, весьма низка.

*** * ***

По мнению населения, в Грузии множество нерешенных проблем. В основном это касается задач социального характера (безработица, рост зарплат и пенсий, повышение уровня жизни и т. д.), так же касается некоторых политических проблем (возврат потерянных территорий, урегулирование отношений с Россией, независимость судебных органов и т.д.). Среди успешно решенных проблем, в первую очередь, называются: интеграция со странами Запада и с международными структурами, также такие внутренние вопросы, как повышение обороноспособности страны, свобода слова и урегулирование криминальной ситуации. Эти достижения и провалы, с одной стороны, залог верной оценки реформ в таких сферах, как оборона, борьба с преступностью и т.д., а с другой – неудачи в сфере социальной политики и экономики. Население не удовлетворяют изменения, которые в последние годы проводятся властями для улучшения социального и экономического положения в стране. Наоборот, население положительно оценивает те мероприятия, которые способствуют устройству

инфраструктуры страны, усилению системы обороны и борьбе с криминалом.

*** * ***

Готовность населения к участию в предстоящих выборах (по сравнению с 2004 г.) высока и колеблется в рамках 80-85%. Хотя, по сравнению с 2004 годом, партийные предпочтения, в первую очередь, по отношению к правящей партии (национальное движение) изменились - рейтинг этой партии значительно упал (27.2% с приблизительно 70%). Однако, «высвобожденные» голоса избирателей, параллельно, не попали в актив какой-нибудь одной партии, а распределились по всему оппозиционному спектру. Соответственно: а) правящая партия сохраняет преимущество по сравнению с оппозицией; б) среди оппозиционных партий не появляется однозначный лидер, способный конкурировать с правящей партией (сравнительно рейтинговая, *консервативная* партия. Лишь она одна способна преодолеть 7 процентный барьер).

Таким образом, по сегодняшним данным, ни у одной из оппозиционных партий нет реального потенциала конкуренции с правящей партией. Более того, границы между электоральными полями отдельно взятых оппозиционных партий лабильны, т.е. по нынешним обстоятельствам, они являются конкурентами и во время выборов могут отобрать голоса друг у друга. В случае участия в выборах вне блока, большинство оппозиционных партий вряд ли сможет преодолеть 7 процентный барьер.

*** * ***

По заявлению большинства респондентов, коммуникация на русском языке не представляет для них проблему. Вместе с тем, их удовлетворяет собственный уровень знания русского языка.

Большинство опрошенных считает, что государство должно заботиться о стимулировании изучения русского языка, хотя русский язык не должен иметь приоритета по сравнению с другими иностранными языками.

*** * ***

Респонденты признают преимущество российского образования (как среднего, так и высшего) над грузинским образованием. Однако, с другой стороны, очевидно и то, что российский диплом

неконкурентоспособен на грузинском рынке труда по сравнению с американским или европейским дипломом.

*** * ***

Для большинства опрошенных (54.5%) российские телеканалы недоступны из-за неимения кабельного телевидения. Соответственно, у большинства опрошенных нет возможности их смотреть передачи новостей по российскому телевидению. Хотя, российские информационные телепередачи не пользуются популярностью и среди тех опрошенных, которым доступны российские телеканалы. Спектр доступных телеканалов весьма разнообразен, он насчитывает около 13 телеканалов.